



İSTANBUL MEDENİYET ÜNİVERSİTESİ  
LİSANSÜSTÜ EĞİTİM ENSTİTÜSÜ  
KAMU MALİYESİ ANABİLİM DALI

**Kamu Harcamalarının Ekonomik Refah Üzerindeki  
Etkisi: Farklı Ekonomik Gelişmişlik Düzeylerinde  
Karşılaştırmalı Bir Analiz**

Yüksek Lisans Tezi

**Furkan Yunus Pamukçuoğlu**

Ocak 2024



İSTANBUL MEDENİYET ÜNİVERSİTESİ  
LİSANSÜSTÜ EĞİTİM ENSTİTÜSÜ  
KAMU MALİYESİ ANABİLİM DALI

**Kamu Harcamalarının Ekonomik Refah Üzerindeki  
Etkisi: Farklı Ekonomik Gelişmişlik Düzeylerinde  
Karşılaştırmalı Bir Analiz**

Yüksek Lisans Tezi

**Furkan Yunus Pamukçuoğlu**

Danışman

**Dr. Öğr. Üyesi Dilek Akbaş Akdoğan**

Ocak 2024

## TEZ JÜRİSİ ONAYI

Furkan Yunus Pamukçuođlu tarafından hazırlanan "Kamu Harcamalarının Ekonomik Refah Üzerindeki Etkisi: Farklı Ekonomik Gelişmişlik Düzeylerinde Karşılaştırmalı Bir Analiz" başlıklı bu Yüksek Lisans Tezi, Kamu Ekonomisi Anabilim Dalı'nda hazırlanmış ve jürimiz tarafından kabul edilmiştir.

### JÜRİ ÜYELERİ

İMZA

#### **Tez Danışmanı:**

Dr. Öğr. Üyesi Dilek Akbaş Akdoğan  
İstanbul Medeniyet Üniversitesi

#### **Üyeler:**

Prof. Dr. Fatih Sarıođlu  
İstanbul Medeniyet Üniversitesi

Doç Dr. Gamze Yıldız Şeren  
Tekirdağ Namık Kemal Üniversitesi

Tez Savunma Tarihi: 29/ Ocak/ 2024

## **BEYANLAR**

### **Yazım ve Kaynak Gösterme Kılavuzu Beyanı**

Danışmanlığımda yazılan bu tezin APA yazım ve kaynak gösterme kılavuzunda belirtilen kurallara uygun olarak yapılandırıldığı ve bu kılavuzun metin içi kaynak gösterme standartlarının bu tezde tutarlı olarak uygulandığı tarafımdan incelenerek teyit edilmiştir.

İmza

Dr. Öğr. Üyesi Dilek Akbaş Akdoğan

### **Etik İlkelere Sadakat Beyanı**

Hazırladığım bu tezin tamamen kendi çalışmam olduğunu, akademik ve etik kuralları gözeterek çalıştığımı ve her alıntıya kaynak gösterdiğimi beyan ederim.

İmza

Furkan Yunus Pamukçuoğlu

## ÖNSÖZ

*“Kamu Harcamalarının Ekonomik Refah Üzerindeki Etkisi: Farklı Ekonomik Gelişmişlik Düzeylerinde Karşılaştırmalı Bir Analiz”* isimli bu çalışma İstanbul Medeniyet Üniversitesi Lisansüstü Eğitim Enstitüsü Kamu Maliyesi Anabilim Dalı Tezli Yüksek Lisans Programı kapsamında yüksek lisans tezi olarak hazırlanmıştır.

Bu çalışmada, kamu harcamalarının ekonomik büyüme ve refah üzerindeki etkilerini kapsamlı bir şekilde incelemektedir. Araştırma, farklı gelişmişlik seviyelerine sahip ülkelerde kamu harcamalarının ekonomik sektörler üzerindeki etkilerini, özellikle GSYH büyümesi, istihdam, gelir dağılımı ve bireylerin refahı bağlamında analiz etmeyi amaçlamaktadır. Yenilikçi bir yaklaşım olarak, eğitim ve sağlık harcamalarının refah üzerindeki etkilerini gelişmişlik düzeyleri farklı ülkeler arasında karşılaştırmalı olarak ele almaktadır.

Başta tez çalışmamda danışman olmayı kabul ederek tüm süreç boyunca bana rehberlik eden ve her aşamada desteğini esirgemeyen değerli danışman hocam Dr. Öğr. Üyesi Dilek AKBAŞ AKDOĞAN olmak üzere tez savunma jürisinde yer kıymet alarak fikirlerini benimle paylaşan

Prof. Dr. Fatih SARIOĞLU ve Doç. Dr. Gamze Yıldız ŞEREN’e teşekkürlerimi sunarım.

Yüksek lisans eğitimim süresince derslerime zaman ayırabilmem için bana katkılarını esirgemeyen ve her daim yönlendirmeleri ile bana

önemli çıktıları sağlayan Kuveyt Türk Katılım Bankası Bölge Krediler Grup Müdürü Dr. Mustafa CERAN'a ve tezimi yazdığım süre boyunca gösterdiği anlayış ile odaklanmamı sağlayan Kuveyt Türk Katılım Bankası Dijital Dönüşüm ve İnovasyon Müdürü Dr. Selim TAŞTAN'a şükranlarımı sunmak isterim.

Son olarak, bana her zaman inanan ve destekleyen aileme ve arkadaşlarıma sonsuz teşekkür ederim. Onların sevgisi ve desteği, bu tezin tamamlanmasında en büyük motivasyon kaynağım olmuştur.

**Furkan Yunus PAMUKÇUOĞLU**  
**İstanbul, 2024**

## ÖZET

### **Kamu Harcamalarının Ekonomik Refah Üzerindeki Etkisi: Farklı Ekonomik Gelişmişlik Düzeylerinde Karşılaştırmalı Bir Analiz**

Furkan Yunus Pamukçuoğlu

Yüksek Lisans Tezi, Kamu Maliyesi Anabilim Dalı

Danışman: Dr. Öğr. Üyesi Dilek Akbaş Akdoğan

Ocak 2024

Bu tez, kamu harcamalarının ekonomik büyüme ve refah üzerindeki etkilerini ayrıntılı bir şekilde incelemektedir. Araştırma, farklı gelişmişlik seviyelerine sahip ülkelerde kamu harcamalarının ekonomik sektörlerdeki etkilerini, özellikle GSYH büyümesi, istihdam, gelir dağılımı ve bireylerin refahı üzerindeki etkilerini analiz etmeyi hedeflemektedir. Özgün bir yaklaşım olarak, eğitim ve sağlık harcamalarının refah üzerindeki etkilerini, gelişmişlik düzeyleri farklı ülkelerde karşılaştırmalı olarak incelemektedir.

Çalışma, kamu harcamalarının ekonomik büyüme ve genel refah düzeyine olan etkisini çeşitli ekonomik ve sosyal bağlamlarda değerlendirirken, mali politikaların—özellikle kamu gelirleri ve kamu harcamaları gibi unsurların—bu etkileşimdeki rollerini de inceler. Kamu harcamalarının etkinliğinin artırılması ve bu harcamaların hedeflenen ekonomik ve refah sonuçlarını maksimize etme yolları da ele alınmaktadır.

Metodoloji olarak, çalışma literatür taraması, ekonomik büyüme, kamu harcamaları, istihdam, gelir dağılımı ve refah katsayısı değişkenlerin içerildiği veri setlerinin toplanması ve karşılaştırmalı analiz sonuçlarının değerlendirilmesi üzerine kuruludur. Bu analiz, politika yapıcılar için stratejik karar alma süreçlerinde kullanılabilecek bilgiler sunmayı amaçlamaktadır.

Sonuçlar, kamu harcamalarının ve gelirlerinin ekonomik büyüme ve gelir dağılımı üzerindeki etkilerini göstermektedir. Çalışma, bu etkilerin gelişmiş ve gelişmekte olan ülkelerde farklı olduğunu ve ekonomik büyümeyle ilişkilerinde harcamaların bileşiminin kritik bir rol oynadığını ortaya koyar. Eğitim ve sağlık harcamaları gibi alanlara yapılan yatırımların, toplumsal refah üzerindeki etkileri özellikle vurgulanmaktadır. Çalışma, ekonomik büyümeyi teşvik etmek ve toplumsal refahı artırmak için eğitim ve sağlık hizmetlerine yatırım yapmanın ve gelir eşitsizliğini azaltacak stratejiler geliştirmenin gerekliliğini vurgular. Bu, sadece ekonomik büyüme odaklı bir yaklaşımdan ziyade, sosyal refah ve eşitliğe de önem veren, daha kapsayıcı modeline işaret eder.

**Anahtar Kelimeler:** Kamu Harcaması, Refah Ekonomisi, Ekonomik Büyüme, Kamu Gelirleri

## **ABSTRACT**

### **The Impact of Public Expenditures on Economic Welfare: A Comparative Analysis at Different Levels of Economic Development**

Pamukçuoğlu, Furkan Yunus

Master's Thesis, Department of Public Finance

Supervisor: PhD, Dilek Akbaş Akdoğan

January 2024

This study examines the effects of public spending on economic growth and welfare. The research aims to analyze the impact of public expenditures on economic sectors in countries with different levels of development, particularly focusing on GDP growth, employment, income distribution, and the welfare of individuals. As an original approach, it comparatively studies the effects of education and healthcare spending on welfare in countries with varying levels of development.

The study assesses the impact of public spending on economic growth and the general welfare level across various economic and social settings, while also exploring the roles of fiscal policies—specifically elements like public revenues and expenditures—in this interplay. It further discusses methods to enhance the efficiency of public spending and ways to maximize the intended economic and welfare outcomes.

Methodologically, the work is based on a literature review, collection of data sets including variables like economic growth, public spending, , income distribution, and welfare coefficient, and the evaluation of comparative analysis results. This analysis aims to provide in-depth insights that can be used by policymakers in strategic decision-making processes.

The results demonstrate the effects of public expenditures and revenues on economic growth and income distribution. The study reveals that these effects differ between developed and developing countries, and the composition of expenditures plays a critical role in their relationship with economic growth. The impacts of investments in areas such as education and healthcare on societal welfare are particularly emphasized. The study underlines the necessity of investing in education and healthcare services and developing strategies to reduce income inequality to promote economic growth and enhance social welfare. This suggests a more inclusive model that focuses not only on economic growth but also on social welfare and equality.

**Keywords:** Public Expenditure, Welfare Economics, Economic Growth, Public Revenues

## GENİŞ ÖZET

### **Kamu Harcamalarının Ekonomik Refah Üzerindeki Etkisi: Farklı Ekonomik Gelişmişlik Düzeylerinde Karşılaştırmalı Bir Analiz**

Furkan Yunus Pamukçuoğlu

Yüksek Lisans Tezi, Kamu Maliyesi Anabilim Dalı

Danışman: Dr. Öğr. Üyesi Dilek Akbaş Akdoğan

Ocak 2024

Bu tez, kamu harcamalarının ekonomik refah üzerindeki etkilerini, özellikle ekonomik büyümeyle olan ilişkisini kapsamlı bir şekilde incelemeyi amaçlamaktadır. Araştırma, farklı gelişmişlik düzeylerine sahip ülkelerdeki kamu harcamalarının ekonomik sektörlerde ve harcama türlerindeki etkilerini detaylıca analiz edecek ve bu harcamaların GSYH büyümesi, gelir dağılımı ve refah üzerindeki etkilerine odaklanacaktır. Özellikle eğitim ve sağlık harcamalarının gelişmişlik düzeyleri farklı ülkelerde refah fonksiyonu üzerinden analiz edilmesi araştırmanın yenilikçi yönünü oluşturmaktadır.

Çalışma, kamu harcamalarının ekonomik büyüme ve genel refah düzeyine etkisini çeşitli ekonomik ve sosyal bağlamlarda değerlendirerek, mali politikaların, özellikle kamu gelirleri ve kamu harcamaları bu etkileşimdeki rollerini inceler. Bu bağlamda, farklı mali politika araçlarının ekonomik döngülerdeki rolleri ve refah fonksiyonunda tanımlanan sağlık ve eğitim harcamalarının etkileri ele alınacaktır. Çalışma ayrıca, kamu harcamalarının etkinliğini

artırmanın ve bu harcamaların hedeflenen ekonomik ve refah sonuçlarını maksimize etmenin yollarını, bütçe disiplini, sürdürülebilirlik ve sosyal adalet gibi unsurlarla birlikte değerlendirecektir.

Çalışmanın metodolojisi, mevcut literatürün gözden geçirilmesi, ekonomik büyüme, kamu harcamaları, istihdam, gelir dağılımı ve refah katsayısı gibi değişkenlerin içerildiği veri setlerinin derlenmesi ve karşılaştırmalı analiz sonuçlarının değerlendirilmesini içerir. Bu analiz, kamu harcamalarının ekonomik büyüme ve refah üzerindeki etkilerini anlamaya ve bu bilgileri politika yapıcılar için stratejik kararlar almak üzere kullanmaya odaklanacaktır. Sonuçlar, kamu harcamalarının ve gelirlerinin ekonomik büyüme ve gelir dağılımı üzerindeki etkilerini, Adolph Wagner'in Kamu Harcamaları Artış Kanunu ve Keynes Hipotezi gibi teorik yaklaşımlarla destekleyerek ortaya koyar. Çalışma, kamu harcamalarının gelişmiş ve gelişmekte olan ülkelerde farklı dinamiklere sahip olduğunu ve ekonomik büyümeyle ilişkisinde harcamaların bileşiminin kritik bir rol oynadığını gösterir. Kamu gelirleri ve vergilendirme politikalarının, ekonomik büyümeyi ve gelir dağılımını etkileyen faktörler olduğu ve bu etkilerin politikanın türüne ve ekonomik yapıya bağlı olarak değiştiği belirtilir.

Çalışma, kamu harcamalarının, özellikle eğitim ve sağlık alanlarında, gelişmiş ve gelişmekte olan ülkelerde toplumsal refah üzerinde önemli etkileri olduğunu vurgular. Eğitim ve sağlık hizmetlerine yapılan yatırımların toplum refahını ve ekonomik fırsatları etkilediği,

gelir eşitsizliğinin ve sosyal adaletin ulusal politikalar açısından önemli olduğu ve sağlık hizmetlerine erişimin toplumun genel sağlık durumu üzerinde belirleyici olduğu sonucuna varılır. Çalışma, ekonomik büyümeyi teşvik etmek ve toplumsal refahı artırmak için eğitim ve sağlık hizmetlerine yatırım yapmanın ve gelir eşitsizliğini azaltacak stratejiler geliştirmenin önemini vurgulamaktadır.

**Anahtar Kelimeler:** Kamu Harcaması, Refah Ekonomisi, Ekonomik Büyüme, Kamu Gelirleri

## İÇİNDEKİLER

ÖZET .....	iv
ABSTRACT .....	viii
GENİŞ ÖZET .....	X
ŞEKİLLER LİSTESİ.....	XVI
KISALTMALAR.....	XVII
GİRİŞ.....	1

### BİRİNCİ BÖLÜM

#### KAMU HARCAMALARI

I. EKONOMİDE DEVLET MÜDAHALESİ.....	4
II. DEVLETİN ROLÜ HAKKINDAKİ GÖRÜŞLER.....	5
III. KAMU HARCAMALARI VE EKONOMİK REFAH.....	8
IV. KAMU HARCAMALARININ TANIMI VE TÜRLERİ .....	9
A. KLASİK MALİYE ANLAYIŞI PERSPEKTİFİNDE KAMU HARCAMALARI .	11
B. MODERN MALİYE ANLAYIŞI PERSPEKTİFİNDE KAMU HARCAMALARI	12
V. DAR VE GENİŞ ANLAMDA KAMU HARCAMALARI.....	14
VI. KAMU HARCAMALARININ ARTIŞI.....	17
A. ADOLPH WAGNER'İN KAMU HARCAMALARI ARTIŞ KANUNU .....	17
B. PEACOCK-WISEMAN: SIÇRAMA TEZİ .....	22
C. BAUMOL HİPOTEZİ.....	24
D. MAKSİMİZASYON YAKLAŞIMI.....	24
E. KAMUSAL MALLAR YAKLAŞIMI .....	25

## **İKİNCİ BÖLÜM**

### **REFAH EKONOMİSİ**

<b>I. REFAHIN TANIMI .....</b>	<b>26</b>
<b>II. REFAH EKONOMİSİNİN DİNAMİKLERİ – ETKİNLİK KAVRAMI.....</b>	<b>26</b>
<b>III. REFAH EKONOMİSİ.....</b>	<b>28</b>
<b>IV. EKONOMİDE KAYNAK VE GELİR DAĞILIMININ ROLÜ....</b>	<b>42</b>
<b>V. SOSYAL REFAH FONKSİYONLARI .....</b>	<b>42</b>
A. BENTHAMCI SOSYAL REFAH FONKSİYONU .....	44
B. RAWLSÇI SOSYAL REFAH FONKSİYONU.....	44

## **ÜÇÜNCÜ BÖLÜM**

### **KAMU HARCAMALARI: EĞİTİM, SAĞLIK VE GELİR EŞİTSİZLİĞİNDE KÜRESEL VERİLER İLE KARŞILAŞTIRMALI ANALİZ**

<b>I. LİTERATÜR İNCELEMESİ .....</b>	<b>46</b>
A. KAMU HARCAMALARI VE EKONOMİK BÜYÜMEYE İLİŞKİN LİTERATÜR . .....	46
B. KAMU GELİRLERİ, EKONOMİK BÜYÜME VE GELİR DAĞILIMI İLİŞKİSİ	48
C. KAMU HARCAMALARI: EĞİTİM, SAĞLIK VE GELİR EŞİTSİZLİĞİ ÜZERİNE YAPILAN ÇALIŞMALAR .....	58
<b>II. REFAH FONKSİYONU BİLEŞENLERİ .....</b>	<b>65</b>
A. GELİR SEVİYESİ VE GELİR DAĞILIMINDA ADALET .....	<b>66</b>
B. EĞİTİM DÜZEYİ.....	66

C. SAĞLIK HİZMETLERİNE ERİŞİM .....	67
<b>III. VERİ ANALİZİ.....</b>	<b>67</b>
A. KAMU HARCAMALARI ANALİZİ .....	68
1. <i>Gelişmiş Ülkelerde Kamu Harcamaları Toplamı % GSYH.....</i>	<i>68</i>
B. EĞİTİM HARCAMALARI ANALİZİ.....	70
1. <i>Gelişmiş Ülkelerde İlköğretimden Ortaöğretim Sonrasına Kamu Eğitim Harcamaları, % GSYH.....</i>	<i>70</i>
2. <i>Gelişmiş Ülkelerde Yüksek Öğretime Yönelik Kamu Harcamaları, % GSYH.....</i>	<i>71</i>
3. <i>Gelişmekte Olan Ülkelerde İlköğretimden Ortaöğretim Sonrasına Kamu Eğitim Harcamaları, % GSYH.....</i>	<i>72</i>
4. <i>Gelişmekte Olan Ülkelerde Yüksek Öğretime Yönelik Kamu Harcamaları, % GSYH.....</i>	<i>74</i>
C. SAĞLIK HARCAMALARI ANALİZİ .....	75
1. <i>Gelişmiş Ülkelerde Kamu Sağlık Harcamaları, %GSYH.....</i>	<i>76</i>
2. <i>Gelişmekte Olan Ülkelerde Kamu Sağlık Harcamaları, %GSYH.....</i>	<i>77</i>
3. <i>Bebek Ölüm Oranları.....</i>	<i>78</i>
D. GELİR EŞİTSİZLİĞİ ANALİZİ .....	80
1. <i>Gelişmiş Ülkelerde Gelir Eşitsizliği.....</i>	<i>81</i>
2. <i>Gelişmekte Olan Ülkelerde Gelir Eşitsizliği.....</i>	<i>82</i>
.....	82
<b>IV. ANALİZ VE BULGULAR.....</b>	<b>83</b>
<b>V. KARŞILAŞTIRMALI ANALİZ VE POLİTİKA ÖNERİLERİ... 84</b>	<b>84</b>
<b>SONUÇ.....</b>	<b>86</b>
<b>KAYNAKÇA .....</b>	<b>89</b>

## ŞEKİLLER LİSTESİ

<b>ŞEKİL 1:</b> KAMU HARCAMALARI TOPLAM, % GSYH .....	69
<b>ŞEKİL 2:</b> GELİŞMİŞ ÜLKELERDE İLKÖĞRETİMDEN ORTAÖĞRETİM SONRASINA KAMU EĞİTİM HARCAMALARI, % GSYH.....	71
<b>ŞEKİL 3:</b> GELİŞMİŞ ÜLKELERDE YÜKSEK ÖĞRETİME YÖNELİK KAMU HARCAMALARI, % GSYH.....	72
<b>ŞEKİL 4:</b> GELİŞMEKTE OLAN ÜLKELERDE İLKÖĞRETİMDEN ORTAÖĞRETİM SONRASINA KAMU EĞİTİM HARCAMALARI % GSYH .....	73
<b>ŞEKİL 5:</b> GELİŞMEKTE OLAN ÜLKELERDE YÜKSEK ÖĞRETİME YÖNELİK KAMU HARCAMALARI, % GSYH.....	74
<b>ŞEKİL 6:</b> GELİŞMİŞ ÜLKELERDE KAMU SAĞLIK HARCAMALARI, % GSYH.	76
<b>ŞEKİL 7:</b> GELİŞMEKTE OLAN ÜLKELERDE KAMU SAĞLIK HARCAMALARI, %GSYH.....	77
<b>ŞEKİL 8:</b> TÜRKİYE İLE GELİŞMİŞ ÜLKELER ÖZELİNDE BEBEK ÖLÜM ORANI, (ÖLÜM/ 1000 CANLI DOĞUM) .....	79
<b>ŞEKİL 9:</b> GELİŞMİŞ ÜLKELERDE GELİR EŞİTSİZLİĞİ .....	81
<b>ŞEKİL 10:</b> GELİŞMEKTE OLAN ÜLKELERDE GELİR EŞİTSİZLİĞİ .....	82

## KISALTMALAR

<b>GSYH</b>	: Gayrisafi Yurt İçi Hasıla
<b>G7</b>	: Group of Seven
<b>OECD</b>	: Organisation for Economic Co-operation and Development
<b>yy.</b>	: Yüzyıl

## GİRİŞ

Bu tezin temel amacı, kamu harcamalarının ekonomik refah üzerindeki etkilerini ekonomik büyümeyi de göz önüne alarak derinlemesine incelemek ve bu iki önemli ekonomik faktör arasındaki nedensellik ilişkisini daha iyi açıklayabilmektir. Araştırma, farklı gelişmişlik düzeylerine sahip ülkeleri kamu harcamalarının farklı ekonomik sektörlerde ve harcama türlerindeki etkilerini ayrıntılı bir şekilde analiz edecektir. Özellikle, kamu harcamalarının Gayri Safi Yurt İçi Hasıla (GSYH) büyümesi, istihdam oluşturma kapasitesi, gelir dağılımı ve bireylerin yanı sıra hane halklarının refah düzeyi üzerindeki etkileri incelenecektir. Çalışmanın özgün kısmı olarak eğitim ve sağlık harcamalarının gelişmişlik düzeyleri farklı ülkelerde karşılaştırmalı olarak bir refah fonksiyonu üzerinden analiz gerçekleştirmesidir.

Bu çalışma, kamu harcamalarının ekonomik büyüme ve genel refah düzeyine olan etkisini çeşitlenen ekonomik ve sosyal bağlamlarda değerlendirerek, bu etkileşimlerin nüanslarını ortaya çıkarmayı hedeflemektedir. Buna ek olarak, tezde mali politikaların—özellikle vergi politikaları ve kamu borcu gibi kritik unsurların—kamu harcamalarıyla birlikte ekonomik büyüme ve refah üzerindeki etkileri ele alınacaktır. Bu bağlamda, farklı mali politika araçlarının ekonomik döngülerde nasıl bir rol oynadığı, refah fonksiyonu içinde tanımlanmış sağlık ve eğitim harcamalarının etkilerini ortaya koyacaktır.

Ayrıca, çalışma kapsamında kamu harcamalarının etkinliğini artırmanın ve bu harcamaların hedeflenen ekonomik ve refah düzeyi sonuçlarını maksimize etmenin yolları üzerinde durulacak, bu bağlamda bütçe disiplini ve sürdürülebilirliğin yanı sıra sosyal adalet ve eşitlik gibi unsurlar da göz

önünde bulundurulacaktır. Sonuç olarak, bu tez, kamu harcamalarının, geniş bir yelpazede ekonomik ve sosyal hedeflere ulaşmada kullanılabilecek stratejik bir araç olarak rolünü vurgulayacak ve bu konudaki politika yapıcılar için yol gösterici olabilecek kapsamlı bir analiz sunmayı amaçlamaktadır.

Çalışmada, öncelikle mevcut literatürün ayrıntılı bir gözden geçirilmesi ve konuyla ilgili teorik bir çerçevenin oluşturulmasıyla başlayacaktır. Daha sonra, ekonomik büyüme, kamu harcamaları, gelir dağılımı gibi değişkenleri içeren ekonomik verilerin toplanması için veri setleri derlenecektir. Karşılaştırmalı analiz sonuçları, kamu harcamalarının ekonomik büyüme ve refah üzerindeki etkilerinin anlaşılması ve bu etkilerin nicel olarak değerlendirilmesi için temel bir kaynak olarak kullanılacaktır.

Tez, ayrıca mali politikaların, özellikle kamu gelirleri ve kamu harcamaları, ekonomik büyüme ve refah üzerindeki rollerini de değerlendirecek ve bu faktörlerin kamu harcamalarıyla nasıl etkileşime girdiğini ortaya koyacaktır. Sonuç olarak, bu çalışma, kamu harcamalarının ekonomik büyüme ve refah üzerindeki etkilerini derinlemesine anlamak ve bu bilgileri politika yapıcılar için stratejik kararlar almak üzere kullanmak amacıyla kapsamlı bir analiz sunmayı hedeflemektedir.

Çalışma sadece refah fonksiyonunun ekonomik büyüme üzerindeki etkisini değil bu harcamaların kamu harcamaları içerisindeki payının yüksek ya da düşük olduğu dönemlerde ekonomik büyüklük ile ekonomik refah arasındaki ilişkisi analiz edecektir.

Amaç sadece kamu harcamalarının ekonomik büyüme üzerindeki etkisini göstermek değil kamu harcamalarının ekonomik büyüme üzerindeki etkisine

gösterirken aynı yıllarda eğitim ve sağlık harcamaları içerisindeki pay ile ekonomik büyüme arasındaki ilişki analizidir. Gelişmekte olan, gelişmiş ülkeler belli bir küme içerisinde örneklerle değerlendirilecek ve söz konusu bu ülkelerin ilgili fonksiyonları farklı periyotlarda analiz edilecektir. Bu noktada ulaşılmak istenen kamu harcamaları içerisindeki refah fonksiyonunda tanımladığımız eğitim ve sağlık harcamalarının payının arttığı dönemlerde bu harcamaların yoğunluğunun analiz edilmesidir.

# BİRİNCİ BÖLÜM

## KAMU HARCAMALARI

### I. EKONOMİDE DEVLET MÜDAHALESİ

1930'lu yıllarda gerçekleşen Büyük Bunalım ile 1960'lı yıllar arasında geçen dönemde, iktisatçılar ve karar alıcılar; içlerindeki en zengin serbest piyasa ekonomisi de dahil bütün serbest piyasa ekonomilerinin belli temel sosyal ihtiyaçlar karşılama başarısız olduğunu tespit etmişlerdir. Ekonominin devamlı olarak dönemsel yahut kitlesel büyüklükte işsizlik ile karşı karşıya oldukları görülmüştür. Büyük Bunalım döneminde Birleşik Devletler' de işsizlik oran %25'e yükselmiş milli hasıla ise 1929' da yükselmiş olduğu tepe noktasından %30'a varan düşüşler yaşamıştır. Bunalıma karşı bir önlem olarak, federal hükümet sadece iktisadi faaliyet düzeyini istikrara kavuşturma hususunda daha aktif rol oynamakla kalmayarak, bazı spesifik sorunları çözmeyi hedefleyen mevzuat paketini de sunarak onaylamıştır. Söz konusu önemler işsizlik sigortası, sosyal güvenlik, tarımsal faaliyetleri destekleme gibi sosyal hayatı düzenleyici ve ekonomiyi destekleyici bir dizi düzenleme çalışmasını içermekteydi. Söz konusu değişiklikler ve düzenlemeler Yeni Akım olarak adlandırılmıştır (Stiglitz, 1994: 6). Ekonomiye devlet müdahalesinin yaşanan bunalım sonrasında sistematik şekilde yasal düzenlemeler çerçevesinde gerçekleştiği görülmektedir. Devletin ekonomiye olan müdahalesinde yer alan paketler incelendiğinde sigorta misyonundan doğrudan tarım gibi spesifik alanlara odaklandığı görülmektedir.

## II. DEVLETİN ROLÜ HAKKINDAKİ GÖRÜŞLER

20. yüzyılın son yarısında, devletin ekonomideki rolü konusunda gelişen ve istikrar kazanmayan fikirler önceki dönemlerde çok daha sık değişim göstermiştir. 18. yy. Fransız iktisatçılar arasında merkantilistler olarak adlandırılan grup devletin ticaret ve sanayii geliştirmek için ekonomide aktif rol oynaması gerektiğine inanıyorlardı.

Söz konusu görüş Adam Smith'in Milletlerin Zenginliği 1776 adlı eserinde savunduğu devletin ekonomide sınırlı rol oynaması gerektiği görüşlerine karşı oluşturulmuş olduğu söylenebilir. Smith, rekabet ve kâr olgularının bireysel temelli takip edildiğinde kamu çıkarına hizmet eden bir hal aldığını savunmaktadır. 19. yy. yüzyılın önemli iktisatçılarından olan İngiliz John Stuart Mill ve Nassau Senior gibi bırakınız yapsınlar olarak bilinen ve bu bağlamda devletin özel sektörü rahat özgürleştirerek ve özel teşebbüs üzerinde düzenleme ve kontrol etme gibi faaliyetlerde bulunmaması gerektiğini savunan doktrini geliştirmişlerdir. Bu iktisatçılar savundukları sınırsız rekabetin toplumun en üstün çıkarlarına hizmet edeceğine inanmaktadırlar (Stiglitz, 1994: 11). Adam Smith ile başlayan ve sistematik özellikler kazanan görece liberal fikirlerin zamanla daha fazla özgürlüğü savunduğu görülmektedir.

Benzer dönemdeki bazı iktisatçılar işsizlik sorunu, gelir eşitsizlikleri gibi sorunlara odaklanmış ve kendi düşünce sistemlerini bu ve benzeri sorunların çözümü üzerinde gerçekleştirmişlerdir. Charles Dickens gibi 19. yüzyıl yazarları romanlarında işçi sınıfının sefaleti ön plana çıkarılmış, Karl Marx, Sismondi ve Robert Owen gibi sosyal kuramcılar ise, bu sorunların tespitinin ötesinde toplumun yeniden yapılanmasını savunmuşlar ve bunun için çeşitli yollar önermişlerdir. Birçoğuna göre toplumdaki kötülüklerin temel nedeni,

sermayenin özel mülkiyetidir. Bu düşünürler, Adam Smith tarafından erdem olarak nitelendirilen ve savunulan görüşleri kötülük olarak nitelendirmişlerdir. Bu sürüp giden anlaşmazlıklar, iktisatçıların kesin anlamı ile hangi 'görünmez elin' hangi koşullarda ekonomiyi etkinliğe yönelteceğini belirlemeye çalışmaya itmiştir. Artık bilinmektedir ki, pazar ekonomisi varsayımları ancak çok sınırlı varsayımlarla geçerli olup, yeterince çözemediği birçok sorun olduğunu göstermektedir (Stiglitz, 1994: 11).

Devlet anlayışındaki değişikliğin tarihi seyrine bakıldığında, 1929 Büyük Buhran'a kadar geçen dönemde iktisadi politikalarda hakim olan görüşün liberal görüş olduğu ve bu bağlamda minimalist bir devlet yaklaşımının benimsendiği görülmektedir. Büyük Buhran sonrası Keynes'in 1936 yılında yayınladığı "İstihdam, Faiz ve Para Genel Teorisi" (The General Theory of Employment, Interest and Money) isimli eserinde iktisat ve maliye ilimlerinde bir dönüm noktası kabul edilerek müdahaleci devlet anlayışının temel kaynağını oluşturmuştur (Nadaroğlu, 1992: 95). Keynes çalışmasında, ekonomik krize ilişkin gözlemleri ve çözüm önerilerini ortaya koyarak, devlete daha fazla işlev yüklemiştir. Keynes ekonomiye talep yanlı olarak yaklaşmış ve bir ekonomide üretimi belirleyen esas etkenin talep olduğunu savunmuştur. Keynes, ekonomide devlet müdahalesiyle istikrarın sağlanabileceğini ifade ederek, klasik görüşün ısrarla savunduğu denk bütçe politikası yerine, gerektiğinde açık bütçe politikasının da uygulanabileceğini savunmuştur. Bu bağlamda Keynesyen görüş devletin ekonomide aktif rol üstlenmesini savunmaktadır (Pehlivan, 2016: 57-58).

Devletin piyasaya müdahale etmesinin temel gerekçesi olarak serbest piyasaların bazı durumlarda yetersiz kalması ve istenmeyen ekonomik sonuçlara sebebiyet vermesidir (Wolf, 1998:2). Neoklasik iktisadi görüşün

teorik bir zemine oturttuđu piyasa başarısızlıđı durumu devletin ekonomiye müdahalesinin temel gerekçelerindedir. Musgrave 1959 yılındaki eserinde, devletin temel fonksiyonları “kaynak dağılımı”, “gelirin yeniden bölüşümü” ve “istikrar sağlama” olarak üç başlık altında sınıflandırmıştır. Bu bağlamda piyasanın etkin kaynak dağılımının gerçekleştiremediđi diđer bir ifade ile “piyasa başarısızlıđı”nın söz konusu olduđu durumlar temel olarak “kamu malları”, “dışsallıklar”, “dođal tekeller”, “eksik piyasalar” ve “bilgi eksikliđi”nin mevcudiyetine bađlı olarak yaşanmaktadır (Kirmanođlu, 2009: 103-104). Kaynakların tahsis mekanizması asıl olarak piyasadır, ancak belirtilen bu durumlara bađlı yaşanan piyasa başarısızlıđı durumunda, devletin müdahalesi gerekli görölmektedir.

Keynesyen ekonomi teorisine göre, devletin ekonomik düzenlemeler yaparak istikrarı sağlaması, 1970'lerin başlarına dek birçok ölkede yaygın bir ekonomi politikası olarak benimsenmiş ve uygulanmıştır. Ancak bu yaklaşımla öne çıkan devlet müdahaleciliđi, büyük bütçe açıkları ve bunun sonucunda artan finansman zorluklarına yol açmıştır. İlerleyen dönemlerde, durgunluk ile yüksek enflasyonun bir arada yaşandıđı stagflasyon durumu ortaya çıkınca, Keynesyen ekonominin müdahaleci politikaları yeniden deđerlendirilmeye başlanmıştır. Stagflasyon sonrasında ekonomi alanında birçok yeni makroekonomik model ortaya çıkmıştır. Bunlar arasında monetarist yaklaşım, rasyonel beklentiler teorisi, yeni klasik iktisat, yeni Keynesyen ekonomi, arz yanlı ekonomi, kamusal seçim teorisi ve anayasal iktisat gibi görüşler bulunmaktadır. Bu çeşitli teoriler, ekonomik politikaların şekillendirilmesinde ve uygulanmasında farklı perspektifler sunmuştur (Batırel, 2007: 8-9).

2000'li yıllara yaklaşırken, Amerikan iktisatçıları arasındaki hâkim görüş, sınırlı da olsa bir devlet müdahalesinin sonuçları kötü olarak nitelenen

iktisadi sorunların çözümünde etkili olacağı ve fayda göstereceği şeklindedir. Bu bağlamda devlet, tam istihdamın sağlanmasında aktif rol oynamalı, gelir düşüklüğünü ortadan kaldırmada yardımcı olmalıdır. Bunun yanında, özel teşebbüs ekonomide merkezi rolde olmalıdır. Yaşanılan bu dönemlerin tamamında, devletin ekonomideki rolü konusu ciddi anlaşmazlıklar bulunmaktadır (Stiglitz, 1994: 12). Devlet müdahalesi, özel teşebbüse ziyade çok daha hızlı ve etki alanı yüksek sonuçlar elde edebilmektedir. Devlet müdahalesinin sınırlı olması gerektiğini düşünen ve bireysel odaklı karlılık anlayışından kamu yararı gözetecek görüşte dahi doğrudan devletin sağlaması gereken temel kurallar ve bu ortamın devamını sağlayacak kuralların varlığı aşıkardır. Devletin ekonomi içerisindeki rolü yıllar içerisinde tartışmalara konu olsa da tam istihdamın sağlanması ve gerektiği alanlarda kamu yararına müdahalelerin gerçekleşmesi özellikle büyük buhran sonrası dönemlerde etkili sonuçlar üretmiştir.

### **III. KAMU HARCAMALARI VE EKONOMİK REFAH**

Gelirin ihtiyaçları karşılayarak gidermede kullanılması "gider" olarak adlandırılmaktadır. Günümüzde para ekonomisinin hâkimiyeti tüm iktisadi değerlerde olduğu gibi gelirin de para cinsinden ifadesine sebep olmuştur. Gelirin kullanılan bölümü tüketim, geleceğe ayrılan kısmına ise tasarruf denilmektedir. Tüketim için ayrılan kısmın, ihtiyaçların önem ve gerekliliğine göre adresleyerek kullanılmasına harcama olarak adlandırılmaktadır. Bu bakış açısından incelendiğinde devlet giderleri de devlet gelirlerinin kamusal ihtiyaçların giderilmesinde kullanılması ile aynı olguyu ifade etmektedir (Edizdoğan, Çetinkaya ve Gümüş, 2016: 45).

Kamu harcamaları ülkelerin gelişmişlik düzeylerinden bağımsız olarak devletlerin ekonomik büyüme gibi ana dinamikleri kontrol edebildikleri,

ekonomi planlamasında yeri geldiğinde büyümeyi arttırıcı, yeri geldiğinde ise ekonomiyi daraltıcı planlamalar için kullanılmaktadır. Literatürde bilinen çarpan etkisi ekonomileri özellikle büyüme açısından kontrol edebilmek için kullanılmaktadır. Hamilton ve Hapburn'ün 2014 yılında refah üzerine yaptıkları çalışma kamu harcamaları, ekonomik büyüme ve refah arasındaki ilişkiyi çalışmaktadır. Söz konusu çalışma, bir ülkenin refah anlayışını karmaşık yapısından araştırmakta ve onu genellikle bahsedilen GSYH göstergesinden ayırmaktadır. Bir ülkenin gerçek refahının yalnızca yıllık GSYH tarafından değil, hem doğal hem de insan kaynakları içeren toplanan sermaye varlıkları tarafından belirlendiği açıklanmıştır. Bu stok, ülkenin gelecekteki gelir ve tüketim potansiyelinin güvenilir bir göstergesi olarak hizmet vermektedir. Bu makale, zenginlik kavramını, onun farklı yönlerini, dağılımını, tarihsel gelişimini ve siyaset ve refah üzerindeki etkisini kapsamayan daha geniş bir çalışmanın bir parçasıdır (Hamilton ve Hapburn, 2014).

Eğitim, sağlık gibi sosyal refaha dayalı kamu harcamalarının ekonomik refah ve büyüme üzerine etkilerini literatürde farklı zaman ve harcama türleri üzerinde sıkça çalışılmıştır.

#### **IV. KAMU HARCAMALARININ TANIMI VE TÜRLERİ**

Kamu harcamaları kısaca bütçe harcamaları olarak ifade edilebilir. Siyasal bir organın kamu hizmetleri için topladığı vergiler ve sağladığı diğer kaynaklardan bütçe belgesi ile ayırdığı tüm ödenekler kamu harcaması olarak nitelendirilebilir (Bulutoğlu, 1997: 218). Türkiye'de 2003 tarihli 5018 sayılı Kamu Mali Yönetimi ve Kontrol Kanunu'na göre kamu gideri; "kanunlarına dayanılarak yapılan iş, alınan mal ve hizmet bedelleri, sosyal güvenlik katkı payları, iş ve dış borç faizleri, borçlanma genel giderleri,

borçlanma araçlarının iskontolu satışından doğan farklar, ekonomik, mali ve sosyal transferler, verilen bağış ve yardımlar ile diğer giderleri ifade eder" şeklinde açıklanmaktadır. Devlet adına bir harcamanın gerçekleşmesi, bu harcamanın önce bütçe ile öngörülmüş olmasını gerektirmektedir. Bir hizmetin gerçekleşmiş olması ya da malın teslim edilmiş olması ile devlet adına borç doğmaktadır. Bunun nedeni devletin önce malı teslim alması ya da hizmeti satın alması akabinde mal ya da hizmetin bedelini ödemesidir. Ek olarak, çeşitli kaynaklarda kamu harcamalarını için; "amme masrafları", "devlet masrafları", "kamu giderleri", "devlet harcamaları" gibi ifadeler kullanılarak tanımlanmaktadır. Tamamı eş anlamda olan bu ifadelerin kullanımı ile anlatılmak istenen aynıdır. Lakin kamu harcamaları dar ve geniş anlamda ele alınabilmektedir. Ek olarak literatürde geçmişte kullanılan "masraf" deyiminin yerine giderek "harcama" ve "gider" sözcükleri almıştır. Günümüzde harcama ve gider sözcükleri birbirlerinin yerine kullanılabilirler (Edizdoğan, Çetinkaya ve Gümüş, 2016: 45)

Toplumsal ihtiyaçlar için kamu kesiminin mal ve hizmet sağlaması ve bunun karşılığında harcamaların oluşması gerekmektedir. Kamu harcamaları; kamusal mal ve hizmetlerin üretimi için devletin tarafından gerçekleştirilen harcamalardır. Ülke ekonomisine devletin müdahalesi var olduğu sürece toplum ihtiyaçları kamu tarafından yapılan söz konusu bu harcamalar ile gerçekleştirilecektir. Maliye biliminde kamu gelirlerine kıyasla kamu harcamaları daha az çalışılmıştır. Kamu harcamaları analizinin ve bu minvaldeki çalışmaların Keynesyen iktisat anlayışının geniş kabulü ile daha önemli hale gelmiştir. Maliye yazınında kamu harcamaları klasik maliyeciler ve modern maliyeciler olarak iki ana görüş ışığında incelenmektedir (Susam, 2020: 195). Bu kısım ile kamu harcamalarının Keynesyen iktisat anlayışının diğer bir ifade ile devlet müdahalesinin önemini önceleyen anlayış ile daha geniş kesimler tarafından çalışılmaya başlandığını görülmektedir.

## **A. Klasik Maliye Anlayışı Perspektifinde Kamu Harcamaları**

Klasik maliye yaklaşımı, devlet harcamalarını oldukça önemsemiş ve bunu maliye biliminin temel taşı olarak görmüştür. Ancak, bu ekolün yazarları devlet harcamalarına az dikkat etmişler, bazıları ise bu konuyu tamamen göz ardı etmişlerdir. Özellikle devletin gelirleri, bütçe ve borçlanma konularına odaklanmışlar, harcamaların detaylı incelenmesi ve kategorize edilmesini büyük ölçüde bütçe çalışmalarına bırakmışlardır. Bunun sebebi, o dönemlerde devlet harcamalarının ulusal gelir içindeki oranının düşük olması ve kamunun, devlet harcamaları ile gelirleri arasındaki doğal bağlantıyı fark etmemiş olmasıdır. Özellikle, vergilerin büyük bir kısmını oluşturan ve vergi mükelleflerince ödenen, ancak devlet harcamalarının çoğunlukla dışında görülen devletin yükümlülükleri, devlet harcamaları ile gelirleri arasındaki ilişkinin kurulamamasının temel nedenlerindedir (Edizdoğan, Çetinkaya ve Gümüş, 2016: 49)

Kamu harcamaları, kamu için çalışan kamu kurumlarının, toplum gereksinimleri özelinde, belirli kurallara uyarak gerçekleştirdikleri parasal harcamalar olarak da tanımlanmıştır. Buna göre kamu harcaması savunma, adalet, eğitim, bayındırlık gibi temel toplumsal ihtiyaçları karşılamak için kamu tarafından gerçekleştirilmeli, yazılı kurallara uygun olmalı ve para ile ödenmelidir. Klasik maliye anlayışı kamu harcamaların toplumsal ihtiyaçların karşılanması için gerçekleştirildiklerinden söz konusu bu harcamaların içeriği ve ekonomik sonuçlarından farklı olarak tutarı ile ilgilenmişlerdir. Bu sebeple tarafsız maliye anlayışına ışığında, kamu harcamalarının minimize edilmesi ve kamu harcamalarının, gelirlerinden

yüksek olmaması diđer bir ifade ile denk bütçe anlayışı ana kural kabul edilmektedir (Susam, 2020: 196).

## **B. Modern Maliye Anlayışı Perspektifinde Kamu Harcamaları**

Çağdaş maliye anlayışı, devletin finansal araçlarını ve kamu harcamalarının yükünü vatandaşlar arasında adaletli bir biçimde paylaşırma hedefinin ötesinde, farklı amaçlar ve sonuçlar elde etmek üzere kullanmaya yönelmesiyle gelişmiştir. Bu yaklaşım zamanla evrilmiş ve ilerlemiştir (Edizdoğan, Çetinkaya ve Gümüş, 2016: 49). Diđer bir ifade ile kamu tüzel kişilerinin, toplum ihtiyaçları için yahut ülke ekonomisine stimule etmek için, tanımlanmış kurallar çerçevesinde, gerçekleştirdikleri parasal harcamalardır. Söz konusu tanımlamanın klasik maliye anlayışından özgün tarafı kamu harcamalarının sadece toplumsal ihtiyaçla özelinde değil, aynı zamanda ülkenin ekonomik ve sosyal hayatına dokunabilmek için de gerçekleştiriliyor olmasıdır. Kamunun bu harcamalar ile ekonomiye müdahalesinin sebebi, ekonomik faaliyetlerin etkilerini yönetebilmek, ekonomiyi genişletici yahut daraltıcı etkiler yaratmaktadır. Bu minvalde klasik maliye anlayışının tersine kamu harcamalarının niteliği asıl önem arz eden kısım olarak değerlendirilmektedir. Örnek vermek gerekirse, ihracatın genişlemesine yönelik verilen destekler ihracat gelirleri yahut hacmini arttırabilir veya tarım sektörüne verilen destekler bu sektöründeki maliyetleri azaltabilir. Lakin ekonomi yönetimi amacıyla gerçekleştirilen harcamalar işlevsiz bir hal aldığıında kamu harcamalarının düşürülmesi önem arz etmektedir (Susam, 2020: 196). Kamu harcamalarına yönelik modern yaklaşım, temelden klasik anlayıştan ayrılır. Klasik görüş, hukuk açısından devleti, gerçek kişiler gibi ancak onlardan ayrı bir tüketim yapan "hukuki varlık" olarak ele alırken, modern maliye anlayışı devleti, çalışan, harcayan

ve tüketen bireylerin oluşturduğu bir "topluluk" olarak kabul etmektedir. Eğer klasik teorideki otomatik süreç gerçek olsaydı, ekonomik denge sürekli olarak kendiliğinden sağlanır ve kısa sürede bozulmalar düzelir, bu durumda ekonomik krizler oluşmazdı. Ancak J.M. Keynes "Genel Teori"sinde belirttiği gibi, ekonomik denge tam istihdamda değil, eksik istihdamda da gerçekleşebileceğini ve devlet müdahalesi olmazsa tam istihdam bazen sadece tesadüfen mümkün olabileceğini savunmuştur (Edizdoğan, Çetinkaya ve Gümüş, 2016: 49).

Modern maliye anlayışının özellikle günümüz karmaşık ekonomi yönetimini açıklamada ve ekonomi yönetiminde kamu harcamalarının yönetiminin rolünü vurgulamada önemli bir fonksiyon olduğunu söylemek yanlış olmayacaktır. Söz konusu harcamaların sadece tutar olarak görülmemesinin yanında aynı zamanda etki analizlerinin takip edilerek etkilerinin azaldığı anda önlem alınması ve bu bağlamda denk bütçe prensibinden uzaklaşılması oldukça kıymetlidir (Susam, 2020: 196).

Günümüz ekonomilerinde bu iki ana görüşün varlığını ve geçerliliğini kabul edilmektir. Piyasa ekonomisinin odağa alındığı hallerde klasik maliyecilere göre kamu harcamaları azaltılmalı iken, ekonomik daralma zamanlarında kamu harcamaları ekonomiyi genişletici etkisiyle kritik politika araçlarından biridir (Susam, 2020: 196).

Ekonomilerin daralma yaşadığı bir dönem olarak tam istihdam noktasından giderek uzaklaşılan noktalar örnek olarak verilebilir.

Eksik istihdamdaki ekonomik denge, yetersiz etkin talepten kaynaklanmaktadır. Diğer bir ifade ile, toplam harcamalar mevcut kaynakların tamamını kullanmaya yetmemektedir. Etkin talep, belirli bir

dönemde gerçekleştirilen toplam harcamalarla eşittir ve bu, etkin talebin milli gelire eşit olmasını sağlamaktadır. Etkin talebi bilinçli şekilde etkileyebilmek ve üretim faktörlerinin tamamen istihdamını sağlamak için; C: Tüketim harcamaları I: Yatırım harcamaları G: Devlet harcamaları T: Transfer harcamaları H: İhracat M: İthalat gibi unsurlar göz önünde bulundurulur ve  $Y = C + I + (G - T) + (H - M)$  formülünde devlet harcamaları etkili bir araç olarak kullanılır. Bu rolü sadece toplumsal işlev gören bir kamu tüzel kişisi olan devlet üstlenebilir. Özel ekonomik birimler, piyasa ekonomisinin kuralları çerçevesinde, toplam talebi artırmak amacıyla bireysel kararlar alamazlar. Çünkü bireysel harcamalarla toplam talepteki eksikliği gidermek mümkün değildir. Gelişmiş ülkelerdeki toplam talep yetersizliği genellikle tasarruf fazlalığından kaynaklanır ve bu fazlalığı telafi edecek harcamalar gerekmektedir. Az gelişmiş ülkelerde ise, düşük tasarruf oranı ve tasarrufların genellikle verimsiz alanlara yatırılması, devletin ekonomideki rolünü ve payını artırır, sosyal sabit sermaye oluşturmak için yapılan harcamalar genellikle açık finansmanla karşılanmaktadır. Sonuç olarak, maliye teorisinde, harcamanın gelir yaratan bir özelliğe sahip olduğu, açığa dayalı harcama, teşvik edici "pump priming" ve telafi edici kamu harcamaları gibi kavramlar gelişmiştir (Edizdoğan, Çetinkaya ve Gümüş, 2016: 51).

## **V. DAR VE GENİŞ ANLAMDA KAMU HARCAMALARI**

Kamu harcamalarının dar tanımı, genellikle klasik maliye anlayışını yansıtacak şekilde adlandırılmaktadır. Bu tanımlama, harcamaları gerçekleştiren kurumun hukuki kimliğine bağlı olarak yapılmakta ve bu sebeple "hukuki tanım" olarak nitelendirilmektedir. Dar anlamda kamu harcaması, idare hukukunda "devlet" olarak tanımlanan örgütün yaptığı harcamaları ifade etmektedir. Bu kapsamda, yasama, yürütme ve yargı

organlarının yaptığı harcamalar, dar anlamda kamu harcamaları olarak kabul edilmektedir. Tarih boyunca devletin üstlendiği rollerin genişlemesiyle, kamu harcaması terimi de devletin fonksiyonları ve yapısındaki değişikliklere paralel olarak gelişmiştir. Bu gelişmeyle birlikte, zaman içinde kamu harcamaları denildiğinde hem devletin hem de diğer idareler tarafından yapılan harcamalar anlaşılmaktadır. Ancak, dar anlamda harcama teriminin kullanımı, özellikle devletin gerçekleştirdiği harcamaları ifade etmektedir ve günümüz bağlamında merkezi yönetim tarafından yapılan harcamaları kapsamaktadır (Edizdoğan, Çetinkaya ve Gümüş, 2016: 47).

Kamu tarafından gerçekleştirilen kamu harcamaları tanımları özelinde merkezi yönetim bütçesi içinde bulunan harcamalar olarak öne çıkmaktadır. Bu kapsamda kamu harcamaları tanımı ve kapsamı özelinde iki şekilde incelenmektedir, bunlar dar ve geniş kapsamlı kamu harcamalarıdır (Susam, 2020: 197).

Dar anlamda kamu harcamaları, devlet ve diğer kamu tüzel kişilerin bunlar, belediye, il özel idaresi ve köyler olabilir, gerçekleştirdikleri harcamaları kapsamaktadır. Söz konusu tanım ışığında dar anlamda kamu harcaması, klasik maliye anlayışını bir parçası olarak görülmektedir. Harcamayı gerçekleştiren kurumun hukuki varlığı/kişiliği öne çıkarılması hasebiyle bu tanım, hukuki tanım olarak da değerlendirilmektedir. Kamu harcamaları özelinde gerçekleştirilen analizlerde ekseriyetle dar anlamda kamu harcaması incelenmektedir. Bu minvalde merkezi devlet örgütü ile yerel yönetimlerce gerçekleştirilen harcamalar konu edilmektedir. Ek olarak bütçe denetimi kapsamındaki çalışmalar da dar anlamda kamu harcamalarını konu etmektedir (Susam, 2020: 197). Dar anlamda olarak kabul edilen harcama çeşidinin aslında kamu rolleri özelinde kabul edildiğini ve burada harcamayı gerçekleştiren kamu tüzel kişisinin devlet yapısı içerisindeki

fonksiyonunun öne çıkarıldığını ve bu kapsamda değerlendirildiğini söylemek yanlış olmayacaktır.

Diğer bir türde kabul edilen geniş anlamda kamu harcaması ise devletin ekonomide ve sosyal alanlarda üzerine düşen görev ve sorumluluklarını yerine getirebilmek için gerçekleştirdiği tüm projelerin maliyeti içerisinde olan harcamaların toplamı olarak tanımlanmıştır. Söz konusu tanım kamu harcamalarını yalnızca devletin değil, diğer tüm kamu kesiminin de gerçekleştirdiği harcamaları da kapsamaktadır. Geniş anlamda kamu harcamalarına merkezi devlet örgütü ve yerel yönetim harcamaları, iktisadi devlet kurumlarının harcamaları, sosyal güvenlik harcamaları, vergi indirimleri ve vergi harcamaları, kamu kurumların tarafından yapılan bağış ve yardımlar ile devlet bütçe aktifinde görülen azalmaları kapsamaktadır. Geniş anlamda kamu harcamaları tanımı kullanılmasının ana nedeni ekonomik analizler çerçevesinde, piyasa ekonomisinden kamu kesimine aktarılan tüm kaynakların kapsama girmesinden ötürüdür (Susam, 2020: 197).

Sonuç olarak geniş anlamda kamu harcamaları, devletin ve diğer kamu kurumlarının ekonomik ve sosyal sorumluluklarını yerine getirmek amacıyla gerçekleştirdiği harcamalar olarak adlandırılmaktadır. Bu kapsam, merkezi ve yerel yönetimlerin yanı sıra sosyal güvenlik ve diğer kamu kuruluşlarının yaptığı harcamaları da içermektedir. Ekonomik analizlerde piyasa ekonomisinden kamu kesimine aktarılan kaynakların geniş bir perspektifle değerlendirilmesi gerektiğinden bu geniş tanım tercih edilmektedir. Bu sayede, kamu politikalarının ve ekonomik kararların etkileri daha kapsamlı bir şekilde incelenmektedir.

## **VI. KAMU HARCAMALARININ ARTIŞI**

Kamu harcamalarında zaman içerisindeki artışlar maliye literatüründe sıkça çalışılan konulardan biridir. Söz konusu harcamaların artışları ve nedenleri kamu maliyesinin inceleme alanlarından biridir.

Kamu harcama rakamları, hemen hemen tüm ülkelerde sürekli bir artış eğilimi göstermektedir. Bu artış hem mutlak değerler hem de nüfus ve milli gelir göz önüne alındığında nispi değerler bazında gerçekleşmektedir. Ülkeler arasında ve her ülkenin kendine has koşullarına bağlı olarak kamu harcamalarındaki bu artış farklı bir seyir izlemektedir (Edizdoğan, Çetinkaya ve Gümüş, 2016: 47). Ülkeler genelinde, gerçek ve transfer harcamalarından oluşan harcama toplamalarının uzun dönemde artmakta olduğu görülmektedir. Söz konusu artışlar kısa dönemlerde çok düzenli olmasa da 20-30 yıl kadar uzun sürelerde neredeyse tüm ülkelerde yaşanmaktadır (Uluatam, 2014: 239).

### **A. Adolph Wagner'in Kamu Harcamaları Artış Kanunu**

Adolph Wagner, 19. yüzyılın sonlarına doğru yaptığı önemli bir iktisadi inceleme ile günümüzde de sıklıkla atıfta bulunulan bir teoriyi ortaya koymuştur. 1880 yılında, o dönemin önde gelen sanayileşmiş ülkeleri olan İngiltere, Almanya, İsviçre ve ABD'yi analiz ederek, bu ülkelerde sanayileşmenin yol açtığı üretim artışı ve buna bağlı olarak milli gelirdeki yükselişin kamu harcamalarındaki artışla paralel olduğunu gözlemlemiştir. Wagner, bu bulgularından yola çıkarak, devletin mali ihtiyaçları ile milli gelir arasında doğrudan bir ilişki olduğu sonucuna varmıştır (Edizdoğan, Çetinkaya ve Gümüş, 2016: 56). Bu teori, daha sonra "Wagner Yasası" olarak adlandırılmıştır ve kamu harcamalarının milli gelire oranının,

ekonomik büyüme ve sanayileşme ile artış göstermesini ifade eder. Wagner Yasası, devletin ekonomik ve toplumsal faaliyetlerdeki rolünün, ekonomik büyüme ile arttığını ve bu büyümenin kamu sektörünün genişlemesine yol açtığını öne sürer. Bu teori, modern iktisat politikaları ve kamu maliyesi alanında önemli bir yer tutmakta ve çeşitli ekonomik modellerin geliştirilmesinde temel bir varsayım olarak kullanılmaktadır. Wagner'in bu gözlemleri, kamu harcamalarının ekonomik büyüme ile nasıl etkileşim içinde olduğunu anlamak açısından kritik bir öneme sahiptir (Edizdoğan, Çetinkaya ve Gümüş, 2016: 56). Bu kısımdan kamu harcamalarındaki artış oranının Wagner Kanunu özelinde oransal olarak üstünlüğü savunulmuştur.

Wagner, kamu harcamalarının artışının asıl sebebi olarak sanayileşmeye bağlı ekonomideki devlet faaliyetlerinin daha aktif hale gelmesine bağlamaktadır. Bunun sebebi, giderek sanayileşen devletlerde sosyal hizmetlere olan ihtiyacın artması ve toplumdan bu minvalde yoğun taleplerin meydana gelmesidir. Sosyal hizmetlerin devlet tarafından sağlanması ve devletin bu konudaki harcamalarının artmasını kaçınılmaz hale getirmektedir. Böylece uzun vadede kaynakların kamu kesimi ile özel kesim arasındaki dağılımı kamu kesimine doğru kaymaktadır. Wagner kamu harcamalarındaki söz konusu gelişmeyi üç aşamada ele almaktadır. Bunlardan ilki ekonomik gelişme ve sanayileşmeye sonucunda kamunun piyasanın dinamiklerine göre bir alan yaratması, ülke iç ve dış güvenliğinin tesis edilmesi, adalet ve genel idare hizmetlerinin genişletilmesi olarak verilmektedir. Akabinde kentleşmenin meydana getirdiği dışsallıklar ile geniş sabit sermaye yatırımları gerektiren iletişim, bankacılık, ulaştırma gibi hizmetlerin kamu tarafından yürütülmesinin daha etkin olduğunun görülmesidir. Son olarak eğitim, sağlık gibi devlet tarafından sunulan hizmetleri talebinin gelir esnekliğinin çok üzerinde olması ve bu minvaldeki sosyal hizmetlerin devlet tarafından sağlanmasıdır (Susam, 2020: 198-199).

Wagner'in bu bağlantılı artış anlayışının sanayileşmeden kaynaklanan ekonomik genişleme ve söz konusu gelişmenin kent ve kent insanının yeni ihtiyaçları ışığında oluştuğunu söylemek yanlış olmaz. Wagner bu konuda her ne kadar daha muhafazakâr ve devlet temelli anlayışa sahip olsa da özellikle gelişmekte olan ülkelerde büyük sermaye yatırımlarının özellikle ilk aşamada kamu kesimince gerçekleştirildiği yadsınamaz bir gerçektir.

Wagner'in düşünce yapısından farklı olarak Henry Carter Adams kamu giderlerinin artışı ile ilgili genel kapsamda Wagner'in görüşündedir. Fakat 1889 yılında yayınladığı çalışmasında, kamu harcamalarının hem mutlak hem de milli gelire oranla nispi artış gösterdiğini savunmaktadır. Adams kamu harcamalarının devamlı artışı yaşansa dahi her ülke için söz konusu durumun sebepleri farklıdır. Kamu harcamalarının artmasının arkasındaki dinamikler ülkelerin sosyal ve ekonomik faktörlerinin değişiklik göstermesi nedeniyle birbirinden farklıdır (Susam, 2020: 198-199).

Diğer bir bilim insanı Francesco Nitti'ye göre kamu harcamalarının devamlı arttığı savı geçerlidir. Lakin bu artış devletin savunma ve iç güvenlikle ilgili yaptığı harcamalardan kaynaklanmaktadır. Nitti savunma harcamaları hariç tutulduğunda Wagner' in kanunu geçersiz bulmaktadır. Solomon Fabricant 1900'lü yılların başından itibaren yürüttüğü Amerika Birleşik Devletleri istatistikleri kullanarak gerçekleştirdiği çalışmasında, kamu harcamalarının devamlı arttığını fakat bu artışın eyaletler özelinde farklılaştığını ortaya koymaktadır. Devlet, ekonomideki rolü gereği kamu harcamaları devamlı artış trendindedir. Fakat söz konusu bu artış trendinin varlığı Wagner'in savunduğu gibi bir kanun niteliğinde değildir. Diğer taraftan Richard A. Musgrave 1890-1948 yıllar arasındaki Amerikan kamu harcamaların federal devlet, eyaletler ve mahalli idareleri özelinde çalışmıştır. Çalışmasının sonucunda kamu harcamalarındaki artışın sürekli trendde olmadığını, savaş

dönemlerindeki harcamalardan kaynaklandığını savunmaktadır. Savunma harcamaları dışında kamu harcamaları mili gelirdeki artışla oldukça korelidir. Musgrave e göre, kamu harcamaları ülkelerin kalkınma aşamalarına bağlı değişken artışlar göstermektedir. Kalkınmanın ilk aşamalarında altyapı harcamaları önemli yer tutarken, ekonomik gelişmelere bağlı olarak bu pay giderek azalmaktadır. Diğer taraftan bir ülkenin gelişim sürecindeki aşamalar ilerledikçe kamu harcamaları daha fazla eğitim ve sağlık harcamalarının odağında olmaktadır (Susam, 2020: 198-199). Musgrave görüşü değerlendirildiğinde ülkedeki refah düzeyinin kamu harcamalarının içeriğini belirlediğini söylemek yanlış olmaz. Ekonomik kalkınma sürecinin ileri aşamalarında doğrudan kişilerin refahını etkileyebilecek sağlık ve eğitim harcamalarının payı artış göstermektedir.

Walt Whitman Rostow,1959 yılında yayınladığı Ekonomik Büyümenin Aşamaları isimli eserinde süreç içerisindeki aşamalı büyümenin temel dinamiklerini açıklamaktadır. Rostow, herhangi bir zamanda, farklı sektörlerin büyüme oranlarında önemli farklılıklar görülebileceğini savunmaktadır. Belirli sektörlerin, gelişiminin erken aşamalarında hızlı bir genişleme yaşadığı açıktır ve kolayca tespit edilebilir. Bu genişleme, ekonominin genel ivmesinin doğrudan ve dolaylı olarak sürdürülmesi açısından hayati öneme sahiptir. Bir ekonominin, öncü sektörleri bazında karakterize edilmesi, çeşitli amaçlar için faydalıdır. Lider sektörlerin değişen sıralaması, büyüme aşamalarının teknik temelini oluşturur. Sektörlerin başlangıç aşamalarında yaşadığı yüksek genişleme dönemi, ekonomi tarihini sürekli bir süreç olarak değil, bir dizi farklı aşamalar olarak görülmesini sağlamaktadır (Rostow, 1959: 2).

Rostow'a göre büyümenin aşamalarını anlamak için, talebin esnekliklerini dikkate almak ve bu kavramı genişletmek önemlidir. Sektörlerdeki hızlı

büyüme, üretim fonksiyonlarının süreksizliği ve talebin fiyat veya gelir esnekliğinin yüksek olması gibi faktörlerden kaynaklanabilir. Öncü endüstriler, sadece gelişen teknoloji ve girişimcilerin yeni teknolojileri benimseme istekliliği nedeniyle değil, aynı zamanda fiyat, gelir veya her ikisindeki değişikliklere önemli ölçüde tepki gösteren talep biçimlerinden de etkilenir. Bu durum, ekonominin farklı aşamalarında hangi sektörlerin öne çıktığını ve ekonomik büyüme süreçlerinin nasıl şekillendiğini anlamamızı sağlar. Bu tespitler, ekonomik politikaların şekillendirilmesinde ve stratejik yatırım kararlarının alınmasında önemli bir rol oynar.

Kamu harcamalarındaki artışı ekonomik gelişme ve bu gelişme sürecinde devletin oynadığı rolün büyüklüğü ile açıklamaktadır. Rostow'a göre, devletin mali ve mali olmayan görevlerini yerine getirme kapasitesindeki artış, kamu harcamalarının artmasına yol açmıştır. Devletin gelişmiş yapısının oluşumu sürecinde, makroekonomik hedeflere yönelik ve ülkelerin sosyo-ekonomik ve siyasi özelliklerine bağlı olarak değişkenlik gösteren mal ve hizmet üretimi, devletin daha fazla kamu kaynağına yönelmesine neden olmuştur. Bu durum, belirli amaçlar doğrultusunda ve zamanla artan ölçekte kaynak kullanımına yol açmıştır. Rostow'un analizi, devletin ekonomik büyüme sürecinde nasıl bir evrim geçirdiğini ve bu süreçteki kamu harcamalarının neden arttığını açıklamaktadır. Devletin, gelişmiş bir yapıya ulaşana kadar çeşitli sosyal, ekonomik ve siyasi amaçlar için artan ölçekte kamu kaynaklarına başvurması, onun hem ekonomik gelişme sürecindeki etkin bir oyuncu olduğunu hem de bu süreçte kamu harcamalarının artmasının kaçınılmaz bir sonucu olduğunu göstermektedir. Bu analiz, modern devletlerin ekonomik ve sosyal politikalarının şekillenmesinde temel bir yaklaşım olarak kabul edilir ve kamu maliyesi ile ekonomik politika yapımında önemli bir yer tutmaktadır (Edizdoğan, Çetinkaya ve Gümüş, 2016: 63).

## **B. Peacock-Wiseman: Sıçrama Tezi**

A. Wagner tarafından ileri sürülen "kamu harcamalarının sürekli artış kanunu" uzun dönemli bir analize dayanır ve kısa dönemlerdeki harcama trendlerindeki değişiklikleri göz ardı eder. Ancak, kamu harcamalarının uzun vadeli eğilimleri kadar, kısa dönemli dalgalanmalar ve trend değişiklikleri de büyük önem taşır ve uzun vadeli genel eğilimi açıklamada gerekli bir yaklaşımdır. Kamu harcamalarındaki zaman içindeki trend değişikliklerini inceleyen ilk tez, Alan T. Peacock ve Jack Wiseman tarafından ileri sürülen "Sıçrama Tezi"dir. Peacock-Wiseman sıçrama tezine kadar, Charles E. Lindblom'un detaylı bir şekilde ortaya koyduğu teoriye göre, kamu harcamalarında karar veren politik organlar, harcamaları aniden ve büyük ölçüde artırmaktan ziyade, daha kademeli bir artışı tercih ederler. Karar vericiler, harcama politikalarını belirlerken, tüm alternatifleri değerlendirip en iyi karara varmak yerine, o anki mevcut seçenekler arasından sadece marjinal bir tercih yaparlar. Sonuç olarak, büyük değişiklikler olmadığı sürece, kamu harcamalarında yıldan yıla büyük sıçramalar yerine, yumuşak artışlar gözlemlenir. İngiltere'deki kamu harcamalarının 1890'dan 1950'ye kadar olan incelenmesine dayanarak Peacock ve Wiseman, savaşlar gibi büyük ulusal krizlerin harcamalarda yukarı yönlü önemli sıçramalara neden olduğunu belirlemişlerdir. Onlara göre, krizin nedeni ortadan kalksa bile, kamu harcamalarındaki artış devam eder. Hatta savaş sonrasında harcamalar azalsa bile, bu seviye, örneğin milli gelirin yüzdesi olarak eski düzeye asla dönmez. Harcamaların seviyesindeki bu sürekli yer değiştirme devam eder. Peacock-Wiseman'a göre, kamu harcamaları ile kamu gelirleri arasında organik bir ilişki vardır. Vergi mükellefleri, kamu mal ve hizmetlerine olan talepleri ve vergi oranlarına dair beklentileriyle etkilenirler. Her ülkede kamu harcamalarının seviyesi politik kararlarla belirlenir. Bu kararlar, halkın etkisi veya denetimi altında, seçim

yoluyla veya benzer politik araçlarla alınır. Böylece, halkın talep ettiği kamu harcamaları seviyesi belirlenir. Ancak halkın istediği harcama seviyesi ile kabul edebileceği vergi yükü arasında büyük farklar olabilir. Halk bir harcamayı talep edebilir ancak bu harcamanın finanse edilmesi için gerekli vergiyi kabul etmeyebilir. Kamu ekonomisi içindeki bu talep, piyasa ekonomisindeki karar verme sürecinden farklıdır. Piyasa ekonomisinde alınan kararlar ekonomik olup, karar veren bu kararın gerçekleştirilmesi için gerekli kaynağı bulmak zorundadır. Vergi mükelleflerinin kamu mal ve hizmetlerine olan talepleri, özellikle gelir artışı dönemlerinde kamu harcamalarının artırılmasını teşvik edebilir. Ancak kamu harcamalarının artırılması kararı politiktir ve gerekli kaynağın bulunması devletin sorumluluğundadır. Mükelleflerin vergi oranlarına dair yargıları ise, kamu harcamalarının kısıtlanması veya en azından artırılmaması yönünde etkili olabilir, çünkü vergiler mükellefler için bir yük oluşturur (Edizdoğan, Çetinkaya ve Gümüş, 2016: 58).

Daha özet bir ifade ile, kamu harcamalarının artmasında üç ana periyodun etkisi söz konusudur. Bunlardan ilki, geleneksel dönem olan, vergilerin ve kamu harcamalarının yabancı firmalar lehine düzenlendiği 1960 öncesi dönemdir. Bu dönemde liman, demiryolu, köprü gibi altyapı harcamalarının oldukça artış göstermiştir. Geçiş döneminde ise özel sektörü destekleyici altyapı harcamalarının yanında kamu harcamaları payı da artış göstermiştir. Üçüncü ve son dönem olan bağımsızlık döneminde ise kamu harcamalarında önemli artışlar görülmüştür. Ulusal ekonomi yapısının güçlenmesiyle yeni bakanlıklar kurulmuş, savunma harcamaları ile beşerî sermaye yatırımları önemli oranda yükselmiştir (Susam, 2020: 200-201).

## C. Baumol Hipotezi

Wagner yasası kamu harcamalarının artışıını ekonomideki talep artışı ile açıklamaktadır. Baumol ve diğler bazı iktisatçılar ise kamu harcamalarındaki yükselişin arz temelli faktörlerden doğduğunu savunmuşlardır. Baumol göre kamu harcamalarının yükselişini, kamu hizmet maliyetlerinin yüksek olması ile açıklamaktadır. Buradaki ana sav, kamuda emek yoğun üretimin varlığına dayanmakta ve kamudaki üretkenliğin düşük olduğu gerçeği ile birleştirilmektedir. Kamu daha çok hizmet sektöründen meydana gelmesi neticesinde emek yoğun bir yapıya sahiptir ve yıllar içerisinde incelendiğinde önemli bir verimlilik artışı saptanamamaktadır. Teknolojik gelişmeler özellikle kamu dışındaki sektörlerde üretkenliği pozitif etkilerken kamuda üretkenlik görece daha geride kalmaktadır. Baumol verdiği örnekte bir hâkimin günlük dosyaya sayısının yahut bir sağlık çalışanının hasta kapasitesinin bakıyorsa zaman içerisinde önemli değişim gösteremeyeceğini savunmaktadır. Tüm bu verimlilik farkına rağmen kamu ile özel sektör arasındaki emeğin maliyeti uzun dönemde birbirlerine yakınsanır. Diğler bir ifade ile kamuda verimlilik çok düşük şekilde artsa da ücret artışları görece daha yüksektir. Bu durum kamu harcamalarının yükselmesine neden olmaktadır (Hindriks ve Myles, 2006: 81).

## D. Maksimizasyon Yaklaşımı

A. Downs, J. M. Buchanan ve G. Tullock 'un maksimizasyon yaklaşımı demokrasinin hâkim olduğu ülkelerde hükümetler ile seçmenler arasındaki objektif farklılığına dayanmaktadır. Hükümetler varlıklarını maksimize etme eğilimdeyken seçmenler kendi faydalarını çoklamaya çalışmaktadırlar. Bu durum, hükümet aktörlerinin tekrar seçilebilme isteği ile şahısların kendi

faydalarını çoklama amacı ile davranmalarının kamu hizmet ve harcamalarının artışına neden olmaktadır (Susam, 2020: 201).

### **E. Kamusal Mallar Yaklaşımı**

Samuelson devletin liberal yaklaşımının gerektirdiği rollere ek olarak kamu dışı sektörlerin yeterli olmadığı durumlarda tamamlayıcı rolü olduğunu savunmaktadır. Kamunun piyasada üretilmesi mümkün olmayan kamusal malların üretimde görev almalıdır. Bu rolü kamunun ülke ekonomideki faaliyetlerindeki artışı ile kamu harcamalarının yükselişini sağlayacaktır (Susam, 2020, 195:202).

## İKİNCİ BÖLÜM

### REFAH EKONOMİSİ

#### I. REFAHIN TANIMI

Refah ekonomisi, alternatif durumların sosyal arzu edilebilirliği ile ilgili bir iktisat teorisi branşıdır (Rosen ve Gayer, 2022: 52). Refah (welfare), en sade ifadeyle iyi gidişat – iyi olma hali (well-being), mutluluğa erişme olarak tanımlanabilir. Konu kişinin refahı konu olduğunda esas anlamıyla hayatın kişi için ne kadar iyi olduğundan veya sürdüğünden ibarettir. Faydadan bahsederken aslında mutluluktan söz etmek aslında zihinsel durumun bir ifadesidir. Çoğu ekonomist, refahın en yalın ifadesinin ihtiyaçların karşılanması olduğunu savunmaktadır. Çünkü insanları mutlu eden bir politika uygulamanın en doğru yolu tercihlerin karşılanmasıdır. Refah iktisadında hâkim şekilde refah kavramı kişilerin tercihlerin tatmin edilmesi yahut doğrudan karşılanması ile açıklanmıştır (Hausman, McPherson, 1996: 72-74)

#### II. REFAH EKONOMİSİNİN DİNAMİKLERİ – ETKİNLİK KAVRAMI

Rekabetçi denge kuralı, Pareto etkinlik koşulunun bir karşılığıdır. Bu refah iktisadının birinci temel teoremi olarak kabul edilmektedir. Buna göre, tam rekabet koşulları altında elde edilen her bir rekabetçi denge paralelde bir Pareto optimal noktaya karşılık gelmektedir. Bir ekonomide kimsenin refahını düşürmeden, en az bir kişinin refahını arttırılabiliyor ise buna Pareto iyileştirme adı verilir. Pareto iyileştirme olduğunda, yeni bir kaynak tahsisi

ile bir kimsenin durumunu kötüleştirmeksizin, diğersinin durumunun iyileştirilmesi söz konusudur. Fakat söz konusu iyileştirmeler sonucunda bir noktada aynı şartlar altında iyileştirme mümkün olmayan hale gelir. Bu noktaya ulaşılması Pareto Optimum'un gerçekleştiği nokta olarak kabul edilmektedir. Bu noktada birinin refahının artırılabilmesi, ancak başka birinin veya birilerinin refahının azaltılması ile mümkün olabilmektedir (Kirmanoğlu, 2019: 73; Akalın, 2006: 60-61).

Ekonomiyi Pareto anlamında etkin olmayan noktadan, kaynakların daha etkin kullanıldığı bir duruma evirecek politika bireylerin durumunda iyileşme yaratacaktır.

Bir noktadan daha yüksek seviye de olan başka bir seviye noktasına geçerken bazı bireyler için optimum noktalardan uzaklaşılır. Fakat bu durum yine de bir optimal nokta olarak kabul edilir. Bunun nedeni diğers bir Pareto optimal noktasına evrilirken kaynak dağılımını korumak mümkündür. Bu gibi durumlarda kişiler arasında gelir aktarımı yapacak, ancak bunu kaynak dağılımını koruyarak gerçekleştirecek politikalar gerekmektedir. Söz konusu aktarım refah iktisadının ikinci temel teoremi kabul edilmektedir. Bu teoreme göre, toplumda bireylerin başlangıçta sahip olduğu varlıklarını yeniden dağıtılarak farklı bir rekabetçi dengeye piyasa koşulları altında varılabilir. Söz konusu yeniden dağılım, temelde vergi ve transfer araçları kullanılarak gerçekleşir. Buna göre tercihleri değiştirme olanağı bulunmayan nötr vergiler ve destekler bu tip araçlardandır. Asıl önemli olan başlangıçtaki etkinlik koşullarının bozulmaması adına vergilerin saptırıcı olmayan şekilde olmasıdır. Farklı bir ifade ile, vergi yahut desteklerin bireylerin tercihlerinde değişiklik yaratmaması ve Pareto optimal kaynak dağılımını bozmaması gerekmektedir (Kirmanoğlu, 2019: 74).

### III. REFAH EKONOMİSİ

Refah ekonomisi, ekonomideki kaynakları verimli dağıtarak toplumun refahını değerlendirmeye ve artırmaya odaklanan temel bir ekonomi alanıdır.

Refah ekonomisi ana odağı politika olup iktisat biliminin önemli bir parçasıdır. Refah ekonomisi, iktisatçılara ve politika yapıcılara, politika oluşturmada ve oluşturulmuş politikaları analiz etmede belli temeller oluşturarak yol göstermektedir. Ekonomi, temelde fiyat, gelir, istihdam gibi dışsal konularla ilgilenirken refah ekonomisi içsel duyular ile ilgilenmektedir (Scitovsky, 1951: 303).

J.R.Hicks 1939 yılında refah ekonomisinin temel kaynaklarından biri olarak kabul edilen çalışmasını Refah Ekonomisinin Temelleri isimli eserinde bilim dünyası ile paylaşmıştır. Eserin konusu hem iktisat teorisine etkisi hem de iktisatçıların iktisat politikasına uygun yaklaşımlarını şekillendirmesi açısından son derece önemli kabul edilmektedir. 19. yüzyılda iktisatçılardan ekonomik olayları tanımlamak ve tahmin etmekten daha fazlasını yapmaları beklenmekteydi. Ayrıca sosyal refahı teşvik eden, israf ve yoksullaşmayı önleyen ekonomik politika yönergelerinin oluşturulması konusunda da iktisatçılara önemli rol düşüyordu (Hicks, 1939: 696). 19. yüzyılda iktisatçılarından beklentiler değerlendirildiğinde, kendilerinden dolayı da olsa toplum refahını önceleyen ve bu minvalde çalışmaları beklenen toplum refahı üzerinde çalışmalar talep edilen bilim insanları oldukları görülmektedir.

İktisat, açıklama sağlamaya odaklandığı sürece, doğru bir şekilde anlaşıldığında evrensel olarak kabul edilecek sonuçlara varma potansiyeline sahip bir bilimdir. Bununla birlikte, ekonomi politika ilkelerini belirleme

alanına girdiğinde, sonuçlarının bireysel arařtırmacının kiřisel sosyal deęerlerinden etkileneceęi savunulmaktadır. Bu sonuçların, bu ideallerin kabul edildięi alanın dıřında yařayan bireyler iin geerlilięi bulunmamaktadır. Pozitif ekonomi, siyasi, ideolojik veya dini eęilimlerine bakılmaksızın tm bireyler iin aynı olmak mecburiyetindedir (Hicks, 1939: 696).

Refah ekonomisi zerine yapılan alıřmalar sre ierisinde devam ettike, doęru/faydalı politikanın tam olarak neyi ifade ettięi refah ekonomisi zeline sıklıkla tartıřılmıřtır. İktisatıların refah konularına bakıř aısında 1800'l yılların bařlarından itibaren bir dng yařamıřtır. Klasik dnemde, genellikle iyi bir teorinin doęal olarak iyi bir politikaya yol aacaęı varsayılmaktadır. Bu nedenle bu baęlantıyı aıka tartıřmaya ok az ihtiya bulunmaktadır. İlgili dnemden itibaren refah konularını ele almanın ekonomik arařtırmanın temel bir yn olduęu inancında yeniden canlanma yařanmıřtır. Geliřmekte olan refah iktisatıları, ok sayıda politikanın, znel deęer yargılarına takılmadan, nesnel olarak yararlı ya da zararlı olarak deęerlendirilebileceęini savunmaya bařlamıřlardır (Stigler, 1943: 355). Yařanılan geliřmeler ile refah iktisadının daha nesnel ve matematiksel erevede ele alınan, disiplinler arası etkileřime ihtiya duyan bir alan olarak karřımıza ıkmaktadır. Bu minvalde refahın lkeler, zamanlar hatta lke ierisindeki blgelerin mikro ihtiyaları zerinde dahi deęerlendirilebileceęi, optimal olanın, kiři ve toplum zeline refahı etkileyici sonular doęuracak politikanın sonuları olduęunu sylemek yanlıř olmayacaktır. Bu noktada belirtmek gerekir ki, refah bir gruba ya da disipline tek temelli řekilde baęlı olmayan fakat disiplinler arası alıřmalar ile uygun politikaların sunulabileceęi nemli bir alandır. Bu alıřmada kamu harcamalarının, kamu gelirlerinin ve bunların analizi ile kamu politikalarının ilgili taraflarının refaha ne řekilde etki ettięini analiz edilecektir.

Refah iktisadının ekonominin normatif tarafında ya da pozitif tarafında olduğu hususu tartışmalıdır. Pigouvian odağındaki refah iktisadı, değer yargılarını önemli dinamikler olarak ele almaktadır. Bu noktada faydayı zihinsel metrik olarak ele alan Bentham'la paralel görüşlere sahiptir. Refah ekonomisinde değerlerin kullanılarak analiz yapılması noktasında görüş ayrılıkları yaşanmıştır. Buna karşılık Paretocu refah ekonomisi ise değer yargılarından ve buna bağlı fayda analizlerinden kaçınmıştır (Archibald, 1959: 316).

Pigou'nun 'Refah İktisadı' eseri refah ekonomisi için oldukça önemlidir. Pigou, eserinde refahı, ekonomik refah ve genel refah olmak üzere iki farklı açıdan çalışmıştır. Ekonomik refahı, doğrudan veya dolaylı şekilde parasal miktarlar ile ilişkilendirmiş ve sosyal refahın bir parçası olarak tanımlamıştır (Mishan, 1960: 203-204; Hicks, 1981: 219).

Pigou, refahla ilgili sonuçların ya da değişkenlerin ölçülebilir olduğunu savunmaktadır. Bu bağlamda, ekonomik refahı geliştirecek politikalar sunmaktadır. Eserinde de bu minvalde ekonomik refahı artırmada daha elverişli olan veya daha az elverişli olan olguların ayrımını gerçekleştirmektedir. Pigou'nun temel ilkeleri, tüm bireylerin yardımsever eylemlerde bulunmalarının bir görev olduğu inancına dayanmaktadır. Bir ekonomist olarak, iyiliği teşvik etmenin kendi sorumluluğunda olduğunu düşünmektedir. Bu nedenle iyilik kavramının anlaşılması ve iktisatçının elindeki araçlarla bu kavramın nasıl geliştirilebileceğinin anlaşılması oldukça önemlidir. Bu sebeple zenginlik ve refahın kavramları hem tam bir varlık olarak hem de bireysel bileşenleriyle toplum açısından tatmin edici olmalıdır (Aldrich, 2023: 424).

Pigou (1920) ekonomik refahı parasal olarak ölçülebilen bir refah türü olarak tanımlamış ve toplam refahın bir bileşeni olarak ele almıştır. Ona göre, ekonomik faktörler bir ülkenin refahını dolaylı yollarla etkileyebilir. Pigou, milli geliri (national dividend) ekonomik refahın bir eşdeğeri olarak görmüştür. Toplam refahın bir parçası olan ekonomik refahın, para ile ilgili durumlar sonucunda dolaylı ve doğrudan şekilde elde edilebildiği gibi, milli gelir (national dividend) de gelirin bir parçası olarak para ile ölçülebilen durumlar neticesinde elde edilebilir. Pigou'nun bu yaklaşımı, refah ve milli gelir arasında içerik olarak bir uyum olduğunu gösterir. Onun teorisi, ekonomik refahın sadece parasal değerlerle değil, aynı zamanda bu değerlerin toplumsal refah üzerindeki etkileriyle de ölçülmesi gerektiğini vurgular. Pigou'nun bu görüşleri, ekonomik refahın ve milli gelirin hem bireysel hem de toplumsal düzeyde nasıl değerlendirileceği ve ölçüleceği konusunda önemli bir temel oluşturur. Bu, ekonomik politika ve refah teorilerinin gelişiminde etkili olmuş ve bu konuların modern ekonomi biliminin temel kavramlarından biri haline gelmesine yardımcı olmuştur. Pigou'nun bu analizleri, ekonomik büyüme ve refahın nasıl ölçüleceği ve değerlendirileceği üzerine yapılan tartışmalarda hala önemli bir yere sahiptir.

Ekonomiye aşına olmayanlar, refah ekonomisinin refah devletinin teorik temelini oluşturduğunu düşünebilirler. Ancak terminolojinin düşündürücü yapısına rağmen, teorik refah ekonomisi ile kamu sektörünün rolü, ideal yeniden dağıtım düzeyi ve sosyal haklar hakkındaki politika önerileri arasındaki bağlantı net değildir. Ekonomik ve sosyal konuları analiz etmek için refah teorik çerçevesini kullanan iktisatçılar, bir "gece bekçisi devleti"nin kurulmasını savunabilirler. Bu devlet öncelikle kamusal hizmetlerin sağlanmasına odaklanmalıdır. Akabinde alternatif olarak, refah devletinde görüldüğü gibi, kaynakların yeniden dağıtımında kamu sektörünün temel rolünü savunulmalıdır (Sandmo, 1995: 469).

Sosyal refah devleti, hükümetin özellikle eğitim, sağlık ve sosyal güvenlik gibi alanlarda vatandaşlarına ekonomik ve sosyal destek sunmasının önemli olduğu bir yönetim biçimidir. Bu kavramın tanımının kaçınılmaz çekiciliğine rağmen, en az iki farklı kullanım şeklinin olduğunun altını çizmek gereklidir. Genelde, hükümetin sosyal yardım ve güvenlik aracılığıyla kaynakların yeniden dağıtımına yoğunlaşan özel bir bölümünü ifade eder. Bu alan, aynı zamanda sağlık ve eğitim gibi sosyal hizmetler sunarak önemli bir yeniden dağıtım rolü de üstlenmektedir. Bazıları ise, bu terimi daha geniş bir anlamda, sosyal risklere karşı koruma ve eşitlik vurgusu yapan ulusal ekonomik ve sosyal stratejileri tanımlamak için kullanır. Uygulamadaki farkın örneklenmesi önemlidir. Ancak, işsizliği azaltmaya veya önlemeye yönelik makroekonomik politikalar, ikinci tanımın içinde yer alırken, ilk tanımın dışında kalmaktadır (Reder, 1950: 158-159)

Bu bağlamda incelendiğinde kamunun refah ekonomisi içerisindeki yeri, işsizliğin azaltılması, fiyatların kontrol altına alınması, büyümenin sağlanması gibi makroekonomik müdahaleler ve politikalardan farklı ve daha kapsamlı olarak refah devleti gerekliliklerini sağlamak için önem arz eden sosyal devlet hizmetlerinin kamu tarafından karşılanması ve tüm bunların devam eden ve aynı derecede önemli olan ekonomi yönetimi ile yürütülmesinin gerekliliği görülmektedir. Bu noktada, ekonomik büyüme, kamu gelir ve harcamaları gibi iki ana unsurun refah devleti ya da diğer bir tabir ile ülkenin refah düzeyi ile en azından politika yapıcılar seviyesinde nedensel ilişkili olduğu görülmektedir.

Samuelson (1947), 1930'lar ve 1940'lar boyunca refah ekonomisinde meydana gelen gelişmeleri birleştirme analiz etme konusunda oldukça önemli yollar kat etmiştir. Arrow (1951) bu gelişmeleri daha da geliştirip

yeniden tanımlamaya çalışmıştır. Pareto optimal ve rekabetçi dengeye ilişkin iki denklik teoremi, teorinin okuyucuya sağladığı en önemli çıktılardandır. Pareto optimal durumuna bir örnek, tüm tüketici fiyatlarının marjinal maliyetlere eşit olduğu rekabetçi dengedir. Ancak kaynakların (kısacası gelirin) bireyler arasındaki dağılımı çoğu durumda sosyal refah fonksiyonunun maksimum düzeyine karşılık gelmeyecektir. Rekabet dengesinin verimlilik özelliği ile kaynakların adaletli ve adaletli dağılımını birleştirmek için transfer sistemine ihtiyaç vardır. Götürü vergiler, saf gelir etkileri dışında bireysel kararları etkilemeyen vergilerdir. Sonuç olarak boş zaman ve iş arasında, farklı tüketim ürünleri türleri arasında, zamanın farklı zamanlarındaki tüketimler arasında vb. gibi herhangi bir ikame etkisine yol açmamaktadırlar. Toplu sübvansiyonların aynı özelliklere sahip olması gerekmektedir. Kamu hizmetlerinin sağlanmasıyla bağlantılı gelir gereksinimi nedeniyle, götürü vergilerden toplanan varlığın, sübvansiyonlar yoluyla kullanılan miktardan daha fazla olması gerekmektedir (Sandmo, 1995: 470).

Bu teorik keşif, büyük ölçekte yeniden dağıtım yapan bir kamu sektörü inşa etme olanaklarına ilişkin oldukça olumlu bir perspektife kolayca yol açma potansiyeline sahiptir.

Yeniden dağıtım politikalarının, fiyat bozulmaları veya verimlilik kayıpları olmadan uygulanabilmesi mümkündür. Vergi ve sübvansiyonların topluca ödenmesi şartlarının oldukça zorlayıcı olduğu bir gerçektir; ancak, geçmiş literatürde, gelir vergisinin uygun bir yaklaşım olduğuna dair ifadeler sıklıkla yer almaktadır. Bu bağlamda, yeniden dağıtımın, sosyal verimlilik veya Pareto optimalliği yakalayan bir sistem çerçevesinde gerçekleştirilmesi olasıdır (Senik, 2014: 94-96).

Bireylerin kaynakları ve gereksinimlerine ilişkin veriler, mantıksal bir yeniden dağıtım stratejisi için uygun temel olacaktır. Fakat genel olarak bu bilgiler, etkilenen bireyler için özel olarak kabul edilir ve yeniden dağıtım yapısından sorumlu olan ve bütüncül bakış açısıyla yaklaşan devlet kurumları tarafından hemen görüntülenemez. Kimin zengin, kimin yoksul olduğunu belirlemeye gelince, en açık ve gözlemlenebilir kriter gelir veya muhtemelen tasarruflardan gelirin çıkarılmasıyla hesaplanan tüketimdir. Öte yandan, eğer götürü vergi gelire bağlantılıysa, o zaman götürü vergi olarak gizlenen bir gelir vergisinden başka bir şey değildir. Teori bize gelir vergisinin hem işgücü piyasasında hem de sermaye piyasasında ikame etkisi yaratacağını söylemektedir. Bu, senaryoda ihtiyaç sahiplerine sağlanan faydaların ekonomiye verimlilik maliyeti yükleyen bir vergi sistemi tarafından ödeneceği anlamına gelmektedir. Zenginliğe vergi salanlar da, tüketim ürünlerine dolaylı vergi salanlar da aynı eksikliklere sahiptirler. Kısaca söylemek gerekirse, dışsallık yaratan ürünlere uygulanan Pigovian vergileri hariç, uygulanabilir her vergi planı, kaynakların daha az verimli dağıtımıyla sonuçlanmaktadır. Bir vergi sistemi tasarlanmanın zor olduğu reel bir ortamda, özel kişiler ile hükümet arasında mevcut olan asimetric bilginin uygun şekilde dikkate alındığı durumlarda, aslında verimlilik ile eşitlik arasında bir vazgeçiş ilişkisi bulunmaktadır (Sandmo, 1995: 470).

Yeniden dağıtım politikasının ikinci düzenlemesi altında, ideal koşullar dışındaki politika araçlarının refahı artırma potansiyeline sahip olduğu kabul edilmektedir. Bu, birinci sınıf çözümlere göre ikinci sınıf çözümlerin üstün olabileceği anlamına gelir. Örnek olarak, diğer yeniden dağıtım araçlarına ilişkin kısıtlamalar bulunduğunda, nakit transferlerin genellikle aynı transferlere göre tercih edildiği bir gerçektir. Bu çalışma, bireylerin gerçek ihtiyaçlarını ifade etmelerini teşvik etmek amacıyla aynı transferleri inceler. Bu bakış açısının başka bir yönü, hükümetin işçilerin üretkenliğini sadece

kısmen tahmin edebildiği durumlarda, düşük gelirli işçilere mali destek sunulabilmesidir. Yeniden dağıtım mekanizmasının dağıtıcı tarafını incelemek de faydalıdır. Sosyal refah devletinin yeniden dağıtım sistemlerinin kendine özgü özellikleri arasında, zaman ve devlete dayalı yeniden dağıtım ile sigorta kavramlarının karıştırılması bulunur. Emeklilik maaşı, engellilik sigortası ve işsizlik sigortası, sosyal güvenlik sisteminin en kritik üç dinamiği olarak öne çıkar. Eğer çeşitli durumların oluşma ihtimalleri tamamen dışsal faktörler olsaydı, bu tür yardımlar gerçek bir maliyet unsuru haline gelebilirdi. Ancak gerçekte, bu durumlar bireysel eylemlerle değiştirilebilir niteliktedir. Bir bireyin işsiz kalma olasılığı, onun eğitim ve çalışma tercihleri, işyerinde gösterdiği çaba ve yeni iş arama sürecine harcadığı zaman gibi faktörlerle belirli bir düzeyde etkilenir (Alchian ve Kessel, 1959: 536-537).

Eşitlikçi bir gözlükle bakıldığında işsizlik yardımları cazip gelebilir fakat bununla birlikte daha az etkili eğitim kararlarına, daha az çabaya ve daha az sayıda iş arama gibi istenmeyen sonuçları doğurabilir. Benzer şekilde, hastalık ve sakatlık sigortasının sağlanması hem iş hem de boş zaman faaliyetlerinde alınan bakım miktarının azalmasına ve ayrıca küçük sağlık sorunları nedeniyle devamsızlıkların yükselmesine neden olabilir. En önemli sorunun ahlaki tehlike olması ve bunun da yeniden dağıtım sisteminin alıcı tarafında verimlilik sorunlarına yol açması beklenen bir sonuçtur. Bu noktada da verimlilik ile eşitlik arasında yapılması gereken bir uzlaşma bulunmaktadır (Sandmo, 1995: 470-471).

Refah devletinin oluşumuna ve sürekli genişlemesine neden olan temel motivasyon faktörlerinin incelenmesi büyük önem taşımaktadır. Gelirin ve varlıkların sağlık, eğitim gibi sosyal hizmetlere aktarılması, toplumda eşitlik ve adalet konusunda yüksek düzeyde bir endişe yaratabilir. Ayrıca, özel

sigorta piyasalarının eksikliklerinin üstesinden gelmek için güçlü bir sosyal güvenlik sistemine duyulan ihtiyaç da önemlidir. Diğer yandan, refah ekonomisinin politik süreci üzerindeki olumlu etkileri, onu zorunlu bir durum olarak göstermemektedir. Yeniden dağıtım politikalarının maliyetleriyle faydaları arasındaki asimetri, refah devleti politikalarının neden hedeflerini aşabileceğinin en yaygın kabul edilen açıklamasıdır. Yeniden dağıtım politikaları çoğunlukla çoğunluktan azınlığa doğru gerçekleştirilmekte, örneğin çalışanlardan işsizlere, sağlıklılardan engellilere, kentsel nüfustan kırsal nüfusa doğru yapılmaktadır. Herhangi bir yeniden dağıtım politikası için, ödeme yapanların üzerindeki ortalama yükün, alıcıların ortalama kazancından daha az olabileceğini söylemek doğru olur. Bu durum, siyasi karar alma sürecinde yeniden dağıtımın aşırı yapılması yönünde bir önyargı yaratabilir (Purdy, 2017: 239-242).

Paternalist tutumların ekonomik yapıların inşası sürecinde oynadığı rolü hesaba katmadan, refah devletinin yapısını açıklamaya yönelik çalışmalar yetersiz olacaktır. İktisatçıların tüketici egemenliği fikrine güçlü bir yakınlığı olmasına rağmen, bu duygu refah devletinin tüm savunucuları tarafından paylaşılmıyor. Bireylerin uzun vadede kendi çıkarlarına en uygun olanı anlayacak kadar mantıklı olmadıklarına dair inanç, devlet emekliliğinin gelişimine açıkça katkıda bulunan önemli bir faktördü. Bu duygu çok sayıda politikacının yanı sıra çok sayıda akademik yazar tarafından da paylaşıldı. Sosyal yardımların aslında insanların seçim çeşitliliğinin azaltılması yoluyla elde edilebileceği sıklıkla tartışıldı ve bu hem emeklilik alanında hem de aile politikası alanında geçerliydi. Bu, insanların eylemlerinin, kelimenin geleneksel anlamıyla toplumsal verimlilik üzerinde yarattığı olumsuz sonuçlardan kaynaklanmıyordu; daha ziyade, insanların daha iyi bilenlerin dayattığı sınırlamalardan yararlanacakları gerçeğinden kaynaklanıyordu; örneğin Sandmo'da (1991) Myrdal'ların çalışmalarına göndermeler bulmak

mümkündür. Hem teorisyenler hem ampirik arařtırmacılar, refah devleti ekonomisinin ilgi çekici bir arařtırma alanı olduđunu göreceklerdir. Bu çalışma alanı, ekonominin çok çeřitli alt alanlarından gelen katkılara açık olup, diđer sosyal bilimlerdeki meslektařlarımızla iř birliđini teřvik etmektedir. Hiç řüphe yok ki bu, tartıřılan konular hakkında çok çeřitli büyüleyici makaleler sunan son konferans olmayacak (Sandmo, 1995: 475-476).

Refah devleti uygulamalarının ilk kez somutlařtıđı dönem olan 1945-1970 arasını incelemek önemlidir. Bu dönemde devletin ekonomiye, üretim süreçlerine müdahale ettiđi açık řekilde görölmektedir. Devlet sađlık, eđitim, barınma, sosyal yardım ve sosyal güvenlik gibi hizmetlere müdahale ederek gelirin yeniden dađıtılmasında önemli rol üstlenmiřtir. Özellikle 1960 ve 1970 yılları arasında refah devletinin gereklerini yerine getirme politikaları sonucunda kamunun ekonomideki ve sosyal hayattaki rolü oldukça yüksek seviyeye gelmiřtir. 1970'lerin sonlarında yařanan ekonomik ve sosyal krizlerle beraber Keynesyen devlet anlayıřının geçerliliđinin azalması, devletin iřlev ve görevleri hakkında yeni bir tartıřma sürecini tetiklemiřtir. Bu süreçte kamunun ekonomi ve sosyal refah konusundaki rolleri de deđiřime uğramıřtır. Söz konusu dönemi açıklayan olgulardan biri de devletin ekonomideki etkinliđinin azaltılmasını savunan Washington Uzlařmasıdır. Söz konusu süreçteki bir diđer gelişme ekonomide devletin talebi yönettiđi Fordist (kitlesele) üretim anlayıřının, devletin firmaları desteklediđi post-Fordist (esnek) üretim anlayıřına dönüşümüdür. 1980'den başlayarak devletin rol ve sorumluluklarının deđiřime uğraması refah devletinden neo- liberal devlete dönüşümünün arz yanlı iktisat odađında gerçekleřmesidir (Eser, Memiřođlu ve Özdamar, 2011: 212).

Küreselleşme ve neo-liberal politikalar birçok alan gibi kamu hizmetlerini de oldukça etkilemiştir. Devletin sorumluluklarının dönüşümüne ve düzenleyici devlet anlayışına değişmesi ile aynı zamanda kamu hizmetinin varlığı ve fonksiyonları yeniden değerlendirilmiştir. GATS ve Yeni Kamu Yönetimi anlayışı gibi yenilikler söz konusu süreci hızlandırmıştır. Sonuç olarak kamu hizmetinin sağlanmasında devletin ağırlıklı rolü zayıflamış, özel sektör ya da gönüllü kuruluşlar devletin sorumluluğunda olan bu hizmetleri üstlenmişlerdir. Bu yeni anlayış beraberinde daha önce karşılaşılmamış sorun ve tartışmaları da doğurmuştur. Kamunun sorumluluğundayken ağırlıklı olarak devlet tarafından finanse edilen hizmetlerin özel sektöre aktarılmasıyla finansman problemi meydana gelmiştir. Özel sektör tarafından sağlanan hizmetlerin kim tarafından ve nasıl finanse edileceği sorununa cevaplar aranmıştır. Söz konusu sorunlar özelinde bazı hizmet bedellerinin devlet tarafından karşılanmaya devam edilmesi bazılarının ise hizmetten yararlananlar tarafından finanse edilmesi, geri kalanlarının ise kamu-özel iş birlikleri ile ortaklaşa karşılanması çözümü doğmuştur. Bu kamu hizmeti konusunda yeni bir dönemin başladığının önemli işaretlerindedir. Neo-liberal politikaların yön verdiği bu süreçte kamu hizmetlerinin özel sektör oyuncularına açılması eleştirilerin temel noktası haline gelmiştir. Bu minvalde söz konusu kamu hizmetinin temel hak özelliğini kaybettiği ve bir bedel karşılığı alınması itibariyle metalaştığı görüşü başlamıştır. Ek olarak haktan kaynaklanan vatandaşlık kurumunun da değişime uğradığı hatta zarar gördüğü, müşteri kimliğine dönüşümün gerçekleştiği savunulmuştur (Eser, Memişoğlu ve Özdamar, 2011: 212-213).

Günümüzde toplumlar ve devletler hızlı bir değişim sürecindedirler. Bir taraftan vatandaşların talep ve beklentileri çeşitlenerek artış göstermiş, diğer taraftan ise kamu sorumluluk alanı değişime uğramıştır. Devletler yükselen maliyetleri karşılamada ve toplumsal memnuniyet sağlamada kritik

problemler ile karşı karşıya kalabilmektedirler. Bireylerin sosyal ve ekonomik talepleri bir çok nedene bağılı şekilde farklılaşarak çoğalmıştır. Toplum söz konusu bu talepleri ile hükümetler üzerinde daha etkileyici olabilmek için sivil toplum kuruluşlarını daha sıklıkla kullanmaktadırlar. Uluslararası seviyede toplum ve devletlerin baskısı altında olan hükümetler, ulusal düzeyde ise vatandaşların daha iyi hizmet sunarak taleplerine karşılama çalışmaktadırlar. Söz konusu durum devletleri ekonomik, sosyal ve siyasal dinamiklerine ışığında çeşitli kamu hizmetlerini özel sektöre devretmek durumunda bırakmıştır. Bu hizmetlerin özel kurumlarca sağlanmasının doğurduğu sonuçlar ise özellikle dar gelirli toplumsal gruplar üzerinde daha fazlaca etkisini göstermektedir. Söz konusu dar gelirli kesim sosyal hizmetlere erişim noktasında çeşitli problemler yaşamaktadır. Bununla birlikte devletler söz konusu kesimin hizmetlere erişimini kolaylaştırıcı ve negatif etkilenmeleri sınırlandırıcı tedbirlere hayata geçirebilmektedirler. Bunun sonucunda devlet, hem kendi görev ve sorumluluklarının sınırlanması konusundaki uluslararası baskıya maruz kalırken ve akabinde devletin kamu hizmeti anlayışında farklılaşmalar meydana gelirken başka bir açıdan devletin dar gelirli grupları korumak için yeni sorumluluklar aldığını anlaşılmaktadır (Eser, Memişoğlu ve Özdamar, 2011: 212-213).

Oxford Review of Economic Policy'da yayınlanan Kirk Hamilton ve Cameron Hepburn'ın "Zenginlik" adlı kitabında, yazarlar zenginlik kavramını incelerken, GSYH gibi bir akış yerine bir varlık statüsü vurgulanmaktadır. Onlar, doğal, insan ve üretilen sermaye de dahil olmak üzere çeşitli sermayeleri içeren zenginliklerin, bir ulusun ekonomik sağlığı ve gelecekteki gelir ve tüketim potansiyelinin daha kapsamlı bir resmini sunmaktadır. Makale ayrıca zenginliklerin coğrafi dağılımı ve evrimini de inceliyor ve ülkeler arasında ve içinde önemli farklılıkları vurgulamaktadır.

Kritik bir konu zenginlik ve sürdürülebilirlik arasındaki ilişkiyi Hamilton ve Hepburn, sürdürülebilir refahı sağlamak için çeşitli sermaye formlarına yatırım ve yönetimin gerekliliğini çalışmaktadırlar. Onlar, sadece GSYH'ye değil zenginliğe öncelenen, uzun vadeli yatırım ve sürdürülebilirliği önemseyen politikalara sebep olacağını vurgulamaktadırlar. Ek olarak, makale zenginliklerin mutluluğu nasıl etkilediğini araştırmakta ve belirli seviyelerde elde edilecek ek zenginliğin refahı önemli ölçüde yükseltebileceğini vurgulamaktadır. Çalışma, ekonomik kalkınmanın zenginliklerin birikimi ve yönetimi olarak anlaşılmasının değerli bilgiler sunduğu sonucuna ulaşmaktadır. Toplam servet kaynağının, özellikle çevresel bozulma yüzünden korunması veya arttırılması, gelecekteki refah ve sürdürülebilirlik için kritik olduğu görüşündedir (Hamilton ve Hapburn,2014).

Gerald W. Scully'in "Hükümet Harcamaları ve Yaşam Kalitesi" adlı kitabında yazar, fiziksel yaşam kalitesini en üst düzeye çıkarmak için gereken hükümet tüketim harcamalarının optimum boyutunu çalışmaktadır. Burada, özel tüketim için evlerin tercihlerini ve yaşam kalitesine katkıda bulunan kamu hizmetlerini içeren bir model kullanılmıştır. Analiz, 112 ülkeden yapılan uluslararası bir karşılaştırmayı içermektedir. Scully, hükümetin eğitim, halk sağlığı ve güvenlik gibi hizmetlere harcamalarının fiziksel yaşam kalitesini önemli ölçüde etkilediğini öne sürmektedir. Bununla birlikte, hükümet harcamaları ile yaşam kalitesi arasındaki ilişki bulgularına göre lineer değildir; bunun yanında, gelirlerin azaldığını göstermektedir. Bu, belirli bir seviyeden sonra, kamu harcamalarındaki artışın yaşam kalitesini önemli ölçüde iyileştirmediğini göstermektedir. Çalışmada iki temel kılavuz belirlenmiştir: devlet harcamalarının marjinal faydası (hayat kalitesinin artışı) sıfır olduğu düzeyde ve sınırlı faydaların

sınırlı hükümet harcamalarına eşit olduğu düzeydeki düzey. Sonuçlar, birçok gelişmiş ülkenin fiziksel yaşam kalitesini en üst düzeye çıkarmak için gerekenden daha fazla kamu harcaması gerçekleştirdiğini göstermektedir (Scully, 2001).

Raporda, sınırlı yararın sınırlı harcamaya eşit olduğu optimum hükümet tüketim harcamalarının, birçok gelişmiş ülkedeki seviyelere göre önemli ölçüde düşük olduğu sonucuna varılmaktadır. Bu bulgu, söz konusu ülkelerin vatandaşlarının yaşam kalitesini olumsuz etkilemeden hükümet harcamalarını azaltma potansiyeline sahip olabileceğini savunmaktadır. Çalışma, verimli hükümet harcamalarının önemini vurgulamakta, belirli bir sınırdan ötesinde ek harcamaların yaşam kalitesinde orantılı bir iyileşme getirmediğini öne sürmektedir (Scully, 2001).

Benhabib, J., Bisin, A. ve Luo, M. (2017), gelir eşitsizliği ile servet eşitsizliği arasındaki ilişkiyi inceledi ve literatürün büyük ölçüde gelir eşitsizliğinin servet eşitsizliğini açıklamadaki rolüne odaklandığını belirtmiştir. Gelir eşitsizliği ve ihtiyati tasarruflar üzerine odaklanan modellerin, servet dağılımının gözlemlenen kalın sağ kuyruğunu yeniden üretmekte zorlandıklarını savunmaktadırlar. Bu farklılık, çeşitli ülkelerdeki servet ve gelir dağılımlarının kuyruk endekslerinin karşılaştırılmasında açıkça görülmektedir. Çalışmaları, servet dağılımının yalnızca gelir eşitsizliğine bağlanamayacağını, servet üzerindeki stokastik özgül getiriler gibi diğer faktörlerin önemini göstermektedir. Çalışma ayrıca, servet eşitsizliğini hesaba katmak için gelirden öte faktörleri göz önünde bulundurmanın gerekliliğini, özellikle servet üzerindeki stokastik özgül getirilerin rolünü vurgulayarak, ampirik hususları da incelemektedir.

## **IV. EKONOMİDE KAYNAK VE GELİR DAĞILIMININ ROLÜ**

Musgrave (1959) devletin ekonomideki rolünün belirleyicisi olarak devlete üç temel fonksiyon atfetmiştir. Bunlar kaynak dağılımı, gelir dağılımı ve ekonomik istikrar işlevleridir. Bu üç fonksiyondan biri olan ekonomide kaynakların dağılımı gelir dağılımı ile oldukça bağlantılıdır. Refah ekonomisi Pareto koşullarına altında optimal kaynak dağılımını çalışırken sabit bir gelir dağılımını ön kabul olarak almaktadır. Neoklasik anlayışta, gelir dağılımı faktör verimliliğine bağlı olarak görülür, başka bir ifade ile üretimdeki faktörler çıktıdan marjinal verimliliklerine oranla bir pay alırlar. Fakat bazı dışsal sebepler ile üretim faktörlerinin verimlilikleri çeşitlilik gösterebilir. Bunlardan en önemlisi teknolojik gelişmelerdir. Teknoloji emeğin verimliliğini ve ücretleri doğrudan değiştirebilecek böylece değişen talebe göre yeni bir kaynak dağılımına sebebiyet verecektir (Kirmanoğlu, 2019: 76).

## **V. SOSYAL REFAH FONKSİYONLARI**

Neoklasik iktisat, tam rekabet koşullarında ve piyasa aksaklıkları olmadığı kabulünde, kaynakların etkin dağılımını gerçekleştiren bir yöntemler bütünüdür. Fakat, gelir dağılımında adaletin tesis edilmediği sonucunu getirmez. Pareto optimalite şartları, ekonomide kullanılan kaynakların en verimli şekilde konumlandırıldığı alanlarda olması gerektiğini savunur, lakin bununla birlikte meydana gelecek gelir dağılımının sonucu konusunda bir savı bulunmamaktadır. İlk anda belirlenmiş gelir ve kaynak dağılımını çıktı olarak kabul edilse de ekonomideki oyuncuların piyasa fiyatlarını kabul ederek, kar ve faydalarını en çoklama eğilimleri sonucunda üretim ve

tüketim eğilimlerine sahip oldukları piyasa işleyişinde başlangıçtaki gelir ve sermaye dağılım değişime uğrayacaktır. Değişken verimliliği yüksek bir üretim aracı süreç içerisinde daha çok talep edilecek böylece fiyatı yükselecek ya da zenginleşecektir. Yüksek seviyede talep edilen mal üreten firmanın gelir payı doğal olarak genişleyecektir. Tüm bunların sonunda bazı aktörler daha zengin, bazıları daha fakir hale geleceklerdir (Kirmanoğlu, 2019: 77).

Neoklasik iktisat teorisine ve beslediği liberal iktisadi anlayışı devletin gelir dağılımındaki adaleti sağlamak için fiyatlar üzerinde etki etmesine kesinlikle karşıdır. Söz konusu durumda devletin nispi fiyat yapısını manipüle ederek piyasanın doğal ve sağlıklı bulunan işleyişini negatif etkileyecektir. Fiyatlar devlet eliyle düşük (yüksek) tutulan mal ya da hizmetlere talep yapısı değişecektir. Sapıtılmış fiyatlar günün sonunda kaynakların yanlış ve etkinsiz dağılımlarına sebebiyet verecektir. Tam da bu noktada, gelir dağılımının bozan sonuçlar verdiği bir piyasada devletin müdahalesi en sağlıklı hangi şekilde olacağı refah iktisadının ikinci temeli özelinde açıklanmıştır. Bu, devletin nispi fiyatları etkilemeyen götürü vergi ve transferler yoluyla başlangıç dağılımlarını düzenlemesi ve gelir dağılımını toplum nezdinde daha adil olarak kabul seviyeye getirmesidir. Bu minvaldeki detay çalışmaları önde gelen iki farklı sosyal refah fonksiyonu çalışmaktadır. Bunlar, Benthamcı sosyal refah fonksiyonu ile Rawlsçı sosyal refah fonksiyonudur (Kirmanoğlu, 2019: 78). Tam da bu noktada kamunun düzenleyici etkisinin gelir ve harcamalarını piyasanın olduğu ilk evrede devreye sokmasının daha sağlıklı sonuçlar vereceğini ve gelir dağılımı yapısını en az seviyede olumsuz etkileyeceğini görmekteyiz.

## **A. Benthamcı Sosyal Refah Fonksiyonu**

Benthamcı felsefe üç temel dinamiğe dayanmaktadır (Sen, 1997). Bunlardan ilki, toplumun sosyal durumları arasında yaşanacak değişimin olumlu ya da olumsuz olarak değerlendirilmesi söz konusu değişimin bireylere sunduğu refah ile ölçülür. İkinci olarak sonuç kıymetlidir, diğer bir ifade sosyal değişiklikler yarattıkları sonuçlar ile değerlendirilir. Günün sonunda toplam refah yükseliyorsa ancak o zaman olumlu kabul edilir. Son olarak, toplumun toplam refahının bireylerin faydalarının toplamına eşit olmasıdır. Ortaya konan ve uygulanan bir politika sonucunda, toplumda bazı bireylerin faydası olumsuz etkilense de toplam faydada artış sağlanması durumunda, toplum tarafından kabul edilebilir bir politikadır (Kirmanoğlu, 2019: 78).

Toplam faydanın hesaplanması, faydaların ölçülebilir ve karşılaştırılabilir olmasına dayanan bir varsayımdır. Refah ekonomisi, 1930'lara kadar bu ilkeyi temel alarak çalışmalarını sürdürmüştür. Ancak, bu dönemden sonra ortaya çıkan yeni ekonomik görüş, faydaların ölçülebilir ve karşılaştırılabilir olmadığını, sadece sıralanabileceğini öne sürmüştür. Bu çerçevede 'Sosyal Refah Fonksiyonu' kavramı geliştirilmiştir. Sosyal refah fonksiyonlarında, bireylerin faydalarını temsil eden kayıtsızlık eğrileri gibi, toplum için de sosyal kayıtsızlık eğrileri ortaya çıkmıştır. Sosyal refah fonksiyonu, birinci ve ikinci bireyin faydaları arasında özel bir tercih olmaksızın, her ikisine de eşit mesafede olan bir refah fonksiyonudur (Ng, 1975: 545-547).

## **B. Rawlsçı Sosyal Refah Fonksiyonu**

John Rawls, iktisatçıların ve maliyecilerin sıkça tartıştıkları adalet olgusuna açıklık getirmiştir. Olası bir sosyal politika değişikliğinin, bazı kişilerin refahını artırırken bazılarınınkini olumsuz etkilemesi durumunda, konunun

adalet özelinde değerlendirilmesi büyük soru işaretidir. Faydacı felsefe bu konuya bireylerin değil, toplumun faydasını önceleyerek cevap verse de Rawls'un adalet anlayışı tamamen bireysel temeller üzerine kuruludur.

Faydacı yaklaşımdaki gibi refah maddi olarak mallara odaklanamaz, daha detaylı olarak birincil mallar (primary goods) bakışı ile hak, özgürlük, güç, fırsat eşitliği gibi toplum refahını doğrudan etkileyen olguları savunmaktadır. Bu bağlamda Rawls'un teorisinin bir sosyal sözleşme teorisi olduğunu söylemek yanlış olmayacaktır. Eşit ve özgür bireylerin kendilerine doğrudan sınıf farkları olmadan verilen hak ve fırsatları varsayımsal olarak içeren bir sözleşmedir. Sözleşmenin sağlıklı şekilde gerçekleşmesi başlangıç durumu ve cehalet perdesi isimli iki temel ilkeye dayandırılmıştır. Başlangıç durumu ilkesi, bu anlayıştaki en temel ilkedir. Hayata başlarken bütün bireylerin eşit bir donanıma sahip olduğu kabulüne dayanmaktadır. Diğeri ise, cehalet perdesi koşulunun sağlanmasıdır. Toplumdaki kişiler arasında refah aktarımına sebebiyet verebilecek tüm kararlarda bireyler geleceği göremedikleri için en az iyi durumda olan fayda sağlayacak politikaları tercih etmelidirler. Bu koşullardan hareketle, Rawls'un adalet teorisinin iki temel ilkesi ortaya çıkar. Bu iki yerleri oldukça kritik olup ve değiştirilemez olarak kabul edilmiştir. Birinci ilkenin ikincisinin temeli oluşturduğu savunulmaktadır. Bunlar, temel siyasi ve yasal haklarda eşitlik ilkesi ile bir eşitsizliğin sadece, en kötü durumda olanının faydasını olumlu etkileyebiliyorsa kabul edilebileceğini savunan farklılık ilkesidir (Rawls, 1985, 226:229).

## ÜÇÜNCÜ BÖLÜM

### KAMU HARCAMALARI: EĞİTİM, SAĞLIK VE GELİR EŞİTSİZLİĞİNDE KÜRESEL VERİLER İLE KARŞILAŞTIRMALI ANALİZ

#### I. LİTERATÜR İNCELEMESİ

##### A. Kamu Harcamaları ve Ekonomik Büyümeye İlişkin Literatür

Kamu harcamaları ülkelerin liberalleşme seviyesi yahut gelişmişlik düzeyi ne olursa olsun, ülke ekonomilerinde daima önemli bir oyuncu olmuştur. Özellikle gelişmekte olan ülkelerde ulaşım, sağlık, telekomünikasyon gibi maliyeti yüksek yatırım ve harcamalar kamu eliyle yapılmakta ve bu yolla yazında da sıkça incelenen çarpan etkisiyle ekonomiler kontrol edilebilmektedir. Çalışmanın bu kısmında kamu harcamaları ile ekonomik büyüme arasındaki ilişki çeşitli sektör ve ülkeler özelinde incelenecektir. Çalışmanın bir önceki bölümünde yer verilen kamu harcama çeşitleri ve maliye bakış açılarının ardından bu harcamaların ekonomik büyüme ile ilişkisini ortaya koyarak refah ekonomisi kısmından önce kamu harcamalarını somutlaştırabilmek için önemli bir fırsat olacaktır.

İkinci Dünya Savaşı'ndan sonraki dönemde ekonomik büyüme ve refah artışı ile kamu sektörünün ülke ekonomilerindeki rolü giderek önemli hale gelmiştir. Söz konusu durum, kamu sektörüyle ilgili sürekli önemli dönemlerin oluşmasına neden olmuş ve kamu harcamaları ile ekonomik büyüklük arasındaki korelasyon, yıllar boyunca iktisatçıların tartıştığı önemli bir konu haline gelmiştir. Kamu harcamaları ile ekonomik büyüme arasındaki ilişkiyi Türkiye iktisat tarihi bağlamında önemli bir zaman

diliminde incelemesi bakımından önem arz etmektedir. Spesifik olarak, Cumhuriyetin kuruluşundan sonra sanayi planlarının başlatıldığı 1930'lu yıllardan 2012 yılına kadar olan dönemi kapsamaktadır. Söz konusu çalışmada bu ekonomik büyüklüklerin birleşimini kapsayan iki ayrı terim bulunmaktadır. Bahsedilen iki yaklaşım Kamu Harcamalarını Artırma Kanunu ve Wagner sistemi (Wagner Hipotezi) olarak da bilinen Keynes Hipotezi'dir.

Alman iktisatçı Adolph Wagner Kamu Harcamaları Artış Kanunu'nda kamu harcamaları ile ekonomik büyüme arasında pozitif bir korelasyon olduğunu tespit eden ilk çalışmanın sahibidir (Henrekson, 1993: 406). Söz konusu sav, ekonomi büyüdükçe ve refah düzeyi arttıkça kamunun ekonomi içerisindeki payının da artacağını savunmaktadır. Diğer yandan kamu sektörünün ülke ekonomisinden daha hızlı şekilde büyüdüğünü ortaya koymuştur. Bu durumun en öne çıkan sebebi kamu kesimi dışındaki ekonomi oyuncularının artan talebinin daha fazla kamu harcaması doğurması olmuştur (Iyare ve Lorde, 2004: 816).

Wagner Yasası, kamu harcamalarının kişi başına düşen gelir artış hızından daha hızlı büyüyeceğini savunmaktadır. Buna göre ekonominin büyüklüğünden ile kamu harcamaları arasında nedensellik ilişkisi bulunmaktadır ve söz konusu nedensellik ilişkisinde kamu harcamaları içsel bir faktördür. Wagner'e kamu harcamalarının artışını üç ana nedene dayandırmaktadır. Bunlardan ilki ülkelerin sanayileşme yolculuğunun devam ettikçe daha fazla ihtiyaç haline gelen güvenlik, savunma ve adli hizmetlerin varlığıdır. Diğerleri ise, gelirin artış göstermesi ile eğitim, kültür, sağlık ve refah hizmetleri gibi gelir esnekliği yüksek olan kamu harcamalarının daha fazla gerçekleşmesidir. Son olarak, kalkınma yolculuğu ilerledikçe batık maliyeti oldukça yüksek olan ve özel sektör tarafından karşılanma ihtimali

düşük olan alt yapı harcamalarının artış gösterecek olmasıdır (Henrekson, 1993: 407).

Keynes Hipotezi'nde ise söz konusu nedenselliğin yönü, Wagner yasasının tam tersi şeklindedir. Bu nedensellikte kamu harcamalarındaki artış ekonomideki talebi yükseltecek ve ekonomik büyümeyi pozitif etkileyecektir (Kabaklarlı ve Er, 2014: 270). Diğer bir ifade ile Wagner'da kamu harcamaları içsel bir faktör olarak var olurken, Keynes kamu harcamalarını ekonomik büyümeyi tetikleyen, ekonomideki kısa vadeli dalgalanmaların kontrol edebilecek dışsal faktördür (Singh ve Sahni, 1984: 630).

## **B. Kamu Gelirleri, Ekonomik Büyüme ve Gelir Dağılımı İlişkisi**

Kamu gelirleri ile ekonomik büyüme arasındaki ilişki ekonomi biliminde sıkça çalışılan konulardan biridir. Kamu gelirlerinin artmasının ekonomik büyüme üzerine ne yoğunlukta etkiye sahip olduğu farklı ülkeler ve dönemlerde ampirik çalışmalar ile fazlaca analiz edilmiştir. Bunun yanında devlet gelirleri ile ülkenin gelir dağılımı arasındaki ilişki üzerinde fazlaca çalışma yapılan konulardan biridir. Çalışmanın bu kısmında kamu gelirleri ile ekonomik büyüme ve gelir dağılımı arasındaki ilişkiyi ele alan ekonometrik çalışmaların değerlendirmesi yapılarak üç ana dinamiğin birbirleri ile olan ilişkileri değerlendirilecektir.

Farklı zaman dilimleri, analiz yöntemleri ve ülkeleri konu eden çalışmalar incelendiğinde, gelişmekte olan yahut az gelmişmiş ülkelerde dolaylı vergi artışlarının ekonomik büyüme üzerinde olumlu etkiye sebep olduğu tespit

edilmektedir. Sermaye ve birikim üzerinden alından doğrudan vergilerin ise gelir dağılımını pozitif etkilediği yapılan çalışmaların önemli bir çıktılarındandır. Dolaylı vergilerin kamu gelirleri içerisindeki payının azaltılması adil bir vergi sisteminin oluşturulmasına neden olarak ülkedeki gelir adaletsizliği sınırlayabileceği görülmüştür.

Durukaya ve Ceylan'nın 2006 yılında yaptıkları çalışmada Türkiye ekonomisinde vergi gelirleri ile ekonomik büyüme arasındaki ilişkiyi analiz etmişlerdir. Bu çalışmada Engle-Granger ko-entegrasyon (eşbütünleşme) testi uzun dönem verilerin analizinde kullanılmış olup, Granger nedensellik testi ve hata düzeltme modeli kısa dönem veriler için uygulanmıştır (Durukaya ve Ceylan, 2006:79).

1980-2004 dönemine ait yıllık Gayri Safi Milli Hasıla, toplam vergi gelirleri, dolaysız vergi gelirleri ve dolaylı vergi gelirleri istatistikleri kullanılmıştır (Durukaya ve Ceylan, 2006:83). GSMH ile toplam ve dolaysız vergi gelirlerinin birinci farklarında durağan bulunmaları nedeniyle bu iki dinamik değişken arasındaki uzun dönem ilişkiler analiz edilmiş bu amaçla tahmin edilen iki aşamalı Engle Granger ko-entegrasyon testinden edilen bulgular GSMH ile toplam vergi gelirleri ve GSMH ile dolaysız vergi gelirleri ikililerinin uzun dönemde pozitif oldukları tespit edilmiştir. Bu bağlamda vergi gelirleriyle ekonomik büyüme arasındaki uzun dönem ve kısa dönem ilişkiler analiz edilmiştir. 1980-2004 dönemi yıllık verilerinin kullanıldığı çalışmada dolaylı ve dolaysız vergi gelirleriyle GSMH değerlerinin birim kök analizi yapılmıştır. Sonuçlar vergi gelirleri ile GSMH-dolaysız vergi gelirleri ile GSMH değerlerinin körele olduklarını ortaya koymuştur. (Durukaya ve Ceylan, 2006: 87).

Kısa dönem ilişki analizi için kullanılan hata düzeltme modeli ile Granger nedensellik testi tek yönlü nedensellik ilişkisinin olduğunu ortaya koymuştur. Dolaysız vergiler ile GSMH büyümesi oranı arasında çift nedensellik ilişkisinin varlığı tespit edilmiştir. Çalışmanın sonucunda, vergi gelirlerinin artışı için uygulanan vergi artışlarının dolaylı vergiler üzerinden yapılması, vergilerin ekonomik büyüme üzerinde negatif etkisini büyük ölçüde minimize edeceği saptanmıştır. Ayrıca vergi gelirlerinin dağılımında dolaylı vergilerin payının fazla olması ekonomik büyüme üzerindeki olumlu etkiye neden olacağı bulunmuştur (Durukaya ve Ceylan, 2006: 88).

Güder ve Kurt 2018 tarihli çalışmada 2005-2015 yılları arasında BRIC-T ülkelerindeki gelir adaletsizliğini panel veri analizi yöntemini kullanarak analiz etmişlerdir. BRIC-T ülkelerindeki enflasyon oranı, kamu gelirleri ve ekonomik küreselleşme faktörleri analiz edilmiş ve bu değişkenlerin analize konu dönemde gelir adaletsizliğini arttırdığını ortaya koymuşlardır. Ek olarak araştırma ve geliştirme çalışmaları kapsamında gerçekleştirilen harcamaların gelir adaletsizliğini azalttığı saptanmıştır. Gelir dağılımı odağında incelendiğinde Brezilya, Rusya, Hindistan ve Çin'den oluşan BRIC ülkeleri benzer ekonomik yapıya sahip hızlı gelişmekte olan ülkeler topluluğudur. Adı geçen ülkeler geniş coğrafya, yoğun nüfus ve hızlı ekonomik büyüme dinamiklerinde yakın özelliklere sahip oldukları hasebiyle BRIC grubu olarak tanımlanmaktadır. Çalışmada gelir dağılımının yapısında ilişkin iç görü oluşturması amacıyla Gini katsayısı bağımlı değişken olarak kullanılmıştır (Güder ve Kurt, 2018: 502).

Sonuç olarak dolaylı vergilerin kamu gelirleri içerisindeki payının yüksekliği, toplum içerisindeki düşük gelir grubunun durumunu daha da olumsuz etkileyerek gelir dağılımını dengesiz hale getirmektedir. BRIC-T ülkelerinde kamu gelirleri, eşitsizliği artırıcı sonuç oluşturmaktadır. Gelir

dağılımının bozulması, BRIC-T ülkelerinde adaletsiz vergi sisteminin varlığının sonucu olarak görülebilir. Vergi adaletinin tahsisi için dolaylı ve dolaysız vergilerin kamu gelirleri içerisindeki payları ve dağılımı yeniden çalışılmalıdır. Dolaylı vergilerin kamu gelirleri içerisindeki payının azaltılması adil vergi sisteminin oluşturulmasına neden olabilecek ve ülkedeki gelir adaletsizliği üzerindeki olumsuz etkisini azaltabilecektir (Güder ve Kurt, 2018: 508).

Arnold 2008 yılındaki çalışmasında vergi yapıları ile ekonomik büyüme arasındaki ilişki 21 OECD ülkesi için vergi yapısının göstergelerini fiziksel ve beşerî sermaye birikimleri odağında çalışmıştır. Söz konusu verilerin zaman serisinde ortalamalarını alarak kullanmak yerine, analiz kısa dönemi modellemek için bir Hata-Düzeltilme özelliği kullanılarak 1971-2004 için 12 aylık veriler ile yapılmıştır. Çalışmanın bu minvalde yapılması aynı zamanda ülkede gözlemlenmeyen diğer sabit etkilerin de kontrollü şekilde çalışmasına olanak sağlamışlardır. Sonuç olarak gelir vergilerinin daha yoğun olduğu ülkelerde ekonomik büyüme verginin tüketim ve varlık üzerine salındığı ülkelere nazaran düşük olduğu tespit edilmiştir (Arnold, 2008: 18).

Hayrulloğlu ve Tuzun (2020) kamu gelirlerinin büyük kısmını oluşturan vergi gelirlerinin gelir dağılımı üzerindeki etkisini analiz etmişlerdir. Bu doğrultuda 2002-2019 yılları arasında Türkiye ve diğer seçilmiş OECD ülkelerinde toplam vergi gelirleri ve bu gelirlerin Gayri Safi Yurtiçi Hasıla içindeki payındaki değişimin ve aynı ülkelerdeki gini katsayısının, Panel ARDL (Otomatik Regresif Dağıtılmış Gecikme) modeli ile analiz edilmiştir. Vergi gelirlerinin GSYİH içindeki payının yükselmesinin gini katsayısını düşürdüğü sonucuna ulaşmışlardır. Ayrıca, enflasyon ve işsizlik gibi kritik makroekonomik faktörlerin diğer faktörlere kıyasla gelir dağılımında daha

büyük negatif etkiye sebebiyet verdikleri görülmüştür. Lakin, vergi geliri (GSYH'nin yüzdesi bazında) gini katsayısı üzerinde kritik etkiye sahiptir. Bu minvalde, söz konusu ülkelerdeki vergi politikasının gelir dağılımı üzerine yüksek etkiye sahip olduğu söylenebilir (Hayrulloğlu ve Tuzun, 2020: 424).

Toplumdaki dezavantajlı gruplara sağlanan vergi avantajlarının Birleşik Krallık 'ta gelir dağılımı üzerindeki etkisi Bargain tarafından 2009 yılındaki eserinde çalışılmıştır. 1998-2001 yılları arasındaki veriler kullanılmış ve belirli gruplara sağlanan gelir desteğinin gelir adaletsizliği probleminin çözümü için uygun politika olduğunu ortaya koymuştur. Mikrosimüle edilmiş karşı olgusal dağılım analizi yöntemiyle, eşitsizlik ve yoksulluk ölçütlerinin zaman serisi içerisindeki değişimini birbirinden ayırmakta ve vergi politikası değişiklikleri analizinde kullanılmaktadır. 1998-2001 periyodunda İşçi Partisi hükümetinin uyguladığı yeniden gelir dağılımı amaçlayan politikaların, gelecek dönemlerde olası eşitsizlikteki artışı sınırladığı bulunmuştur (Bargain, 2009: 12).

Avrupa Birliği ülkelerindeki vergi ve transfer sistemlerinin farklı bileşenlerinin gelir eşitsizliğine üzerindeki sonuçları Fuest vd. (2009) tarafından çalışılmıştır. Refah devleti sistemlerinde gelir eşitsizliğindeki çeşitlilikler ve özellikle bu durumun nedenlerini ortaya koyan olgular, vergi ve transfer sistemleri özelinde doğru analiz açısından oldukça önemlidir. Söz konusu ülkelerdeki farklı vergilerin (gelir vergileri, sosyal katkılar, emekli maaşları, transferler) etkileri gelir eşitsizliğine odağında çalışılmıştır. Yapılan çalışmanın sonucunda vergi afları ile dezavantajlı gruplara tanınan vergi muafiyetlerinin gelir dağılımındaki adaletsizliği sorununu büyük ölçüde azalttığı/yavaşlattığı görülmüştür (Fuest vd., 2009: 26).

1980-2013 periyodunda BRIC+ ülkelerinin maliye politikasının gelir eşitsizliğinin özelliklerini etkilerini Cevik ve Correa-Caro tarafından çalışılmıştır. Çalışma sonucunda potansiyel içsellikle başa çıkmak için araçsal değişken tekniklerini kullanılmış, Çin ve ABD'de özelindeki Kuznets eğrisinin -gelir eşitsizliği ile ekonomik kalkınma arasında ters U yapısında bir ilişkinin olduğuna dair savı destekler nitelikte bulgular tespit edilmiştir (Cevik ve Correa-Caro, 2015:1)

BRIC+ ülkeleri paneli ve Çin özelindeki istatistiki sonuçlar, kamu harcamalarının ve vergi gelir artışlarının gelir dağılımındaki eşitsizlik üzerinde olumsuz etkileri olduğunu göstermektedir. Vergilendirmenin sermaye üzerindeki varlığının çoğalmasa gelir dağılımını daha adil ve olumlu hale getirmektedir. Dahası Çin'de kamu harcamaları ve gelir politikalarının yeniden dağıtımcı etkisinin ön görülenden daha güçlü gibi görünse de BRIC+ ülkeleri özelindeki olumsuz etkileri yok edecek kadar güçlü olgulara bağlanamamıştır (Cevik ve Correa-Caro, 2015:1).

Türkiye'de 2006 ile 2018 dönemi arasında toplam vergi gelirleri ile ekonomik büyüme arasındaki istatistiksel ilişki Akıncı'nın 2019 yılındaki çalışmasında zaman serisi analiz yöntemleri kullanılarak çalışılmıştır. Birim kök testleri ve yapısal kırılmalı eş bütünleşme testi uygulanmıştır. Analiz sonuçlarına göre vergi gelirleri ile ekonomik büyüme arasında uzun dönemli eşbütünleşme ilişkisinin varlığı ortaya konulmuştur (Akıncı, 2019: 100).

2000 ile 2010 yılları arasında yaşanan küresel ekonomik kriz, Türkiye ekonomisini de diğer birçok ülke gibi olumsuz etkilemiştir. Ekonomik büyümenin durağanlaşması ve akabinde hayata geçirilen maliye politikaları, söz konusu kriz etkilerini minimize etme odaklıdır. Özellikle vergi indirimi, istisnaları ve vergi muafiyetleri ve aynı dönemde artan kamu

harcamaları, ülke ekonomisine desteği amaçlarken toplanan vergi gelirlerinin azalması sonucu bütçe açığını oldukça arttırmıştır. Kriz etkilerinin yavaş yavaş kaybolduğu ikinci on yıldan itibaren büyüme eğilimi gösteren Türkiye ekonomisi, ekonomik büyümenin devamı ve güçlenmesi sonucunda kamu gelirlerini çoğaltmış, makroekonomik göstergelerde yaşanan pozitif gelişmeler sonucunda da bütçe açığı azalmıştır. Kamu gelirlerinin ve vergi politikalarının ekonomik büyüme odağında oluşturulması, bütçe dengesinden taviz verilmemesi ana politika bakış açısı olmuştur (Akıncı, 2019: 105).

Mohan'ın 2000 yılında yaptığı çalışma Çin, Hindistan, Japonya, Avrupa, Birleşik Devletler ve Rusya gibi gelişmiş ülkelerin 1980 ile 2000 yılları arasındaki ekonomik verilerini zaman serisi, regresyon ve korelasyon analizlerini kapsamaktadır. Söz konusu ülkelerde dolaylı vergilerin, özellikle ekonomik büyümeyi teşvik eden sektörlerde uygulanmasının, ekonomik büyümenin sürdürülebilirliğini artırdığını göstermektedir. Yazara göre, ekonomik büyüme, yoksulluk ve gelir eşitsizliği ile mücadelede ana çözüm olarak görülmektedir. Ekonomik büyümenin gerçekleşmesi ve sürdürülebilir olması için önemli mali düzenlemelere ihtiyaç duyulmaktadır. Mali düzenlemelerin ana hedefi kamu borcunun geri ödeme mekanizmalarını düzenlemektir. Ek olarak, ülke ekonomisinin hizmet sektörü başta olmak üzere genel olarak vergilendirilmesi, dolaylı vergi gelirlerinin GSYİH içindeki payını artırmanın böylece devamlı mali iyileştirme sağlamanın önemli olduğunu belirtilmiştir. Söz konusu ülkelerdeki ekonomik büyümenin devamlı hale gelebilmesi için kapsamlı vergi reformlarının hayati öneme sahip olduğunu sonucuna ulaşmıştır (Mohan, 2000: 2035).

Vergi geliri, kamu harcamaları ve ekonomik büyüme dinamikleri arasındaki ilişki Kanada, Fransa, Almanya, İtalya, Japonya, Birleşik Krallık ve ABD

lkelerinde 1980-2016 yılları arasındaki yıllık bazdaki veriler ışığında Grdal, Aydın ve İnal tarafından 2020 yılındaki alıřmalarında analiz edilmiřtir. alıřmada iki farklı panel nedensellik yaklařımı kullanılmıřtır. Bunlardan biri olan zaman alanı paneli nedensellik testi sonuları ekonomik byme ile devlet harcamaları arasında ift ynl nedensellik iliřkisi bulunduđunu gstermektedir. Ayrıca vergi gelirleri ile kamu harcamaları arasında tek ynl nedensellik iliřkisi tespit edilebilmiřtir. Diđer bir yaklařım olan frekans alanı nedensellik testi ise, ekonomik byme ile vergi gelirleri arasında uzun vadeli nedensellik olduđunu ortaya koymuřtur. Ekonomik byme ile devlet harcamaları arasındaki uzun vadeli nedenselliđin varlıđı alıřmanın ana ıktılarından biridir. Ulařılan temel bulgu ekonomik konjonktre uygun vergilendirme politikaları G7 lkelerinde, hedeflenen ekonomik bymeye ulařmada kullanılabilecek nemli bir aratır (Grdal, Aydın ve İnal, 2020: 305).

2001 yılında Widmalm tarafından gerekleřtirilen alıřmada 23 OECD lkesinden elde edilen 1965-1990 yıllarını kapsayan kesit verileri kullanılmıřtır. Sz konusu lkelerde var olan kamu gelirleri yapısının ekonomik bymeyi etkilediđi grlmektedir. Spesifik olarak, řahıs geliri zerindeki vergiler ile ekonomik byme arasında negatif korelasyon bulunduđu ortaya konulmuřtur (Widmalm, 2001: 199).

Yapılan arařtırmanın en kritik sonularından biri kiřisel gelir zerinden alınan toplam vergilendirmenin payının ekonomik byme ile gl ve negatif bir iliřki ierisinde olduđudur. Emeđin vergilendirmesi, řahısların emek-boř zaman arasındaki seimini olumsuz ynde deđiřtirebilmektedir. Sz konusu deđiřme potansiyelinin zellikle geliřmiř OECD lkelerinde daha fazlaca olduđu tespit edilmiřtir. Kiřisel gelirin sermaye gelirini de ierdiđi dřnldđnde, sz konusu vergilendirmenin birok ekonomik

büyüme teorisi tarafından beklenen sermaye birikiminin getirisini olumsuz yönde etkileyeceği görülmüştür. Bu durumun ekonomik büyüme üzerinde olumsuz bir etkiye neden olduğu sonucuna varılmıştır (Widmalm, 2001: 212).

Maliye politikası değişkenlerinin ekonomik büyüme ve gelir eşitsizliği üzerindeki etkisi 19 yüksek gelirli OECD ülkesinden oluşan bir grubunun panel veri analizi ile 1995-2015 yılları arası yıllık veriler kullanılarak çalışılmıştır (Gunasinghe, Selvanathan, Naranpanawa ve Forster, 2020: 1840).

Çalışmada ekonomik büyüme ve gelir eşitsizliğini toplumun farklı bileşenlerini etkileyen dört farklı hipotez test ile analiz edilmiştir. Borç ve vergi ile finanse edilen kamu harcamaları altındaki maliye politikası verimlilik-özsermaye açısından istatistiksel olarak anlamlı sonuç ortaya koyamamıştır. Diğer bir ifade ile çalışmada, kamu borçlarının artan vergi gelirleri ile finanse edilmesini öngören bir maliye politikasının ekonomik büyümeye olumlu katkı sağlayamadığı sonucuna varılmıştır (Gunasinghe, Selvanathan, Naranpanawa ve Forster, 2020: 1840).

Finansman yönteminde ise transfer harcamalarındaki yükselişin, gelir eşitsizliği sorununu olumlu yönde değiştirdiği, ancak ekonomik büyüme üzerine pozitif etkiye sahip olmadığını göstermektedir. Çalışmanın çıktıları kapsamında, gelir eşitsizliğini azaltmanın bir yolu olarak doğrudan vergilerle finansman sağlamak amacıyla yeniden transfer harcamalarının artırılmasını politika önerisi olarak sunmaktadır. Ek olarak, söz konusu harcamaların azaltılması, yapısal bütçe açıkları bulunan ülkeler için kritik olan verimlilik ve gelir dağılımı adaleti amaçlarını desteklemektedir (Gunasinghe, Selvanathan, Naranpanawa ve Forster, 2020: 1840). Sonuç olarak,

çalışmanın bu kısmında kamu gelirlerinin ekonomik büyüme ve gelir dağılımına etkilerini çeşitli ülke, periyot ve yöntemler ile inceleyen çalışmalara yer verilmiştir.

Söz konusu çalışmalar farklı zaman dilimlerini, analiz metotlarını ve ülkelerini odağa almıştır. Değişkenler, yöntemler çeşitlilik gösterse de gelişmekte olan veya az gelmiş ülkelerde dolaylı vergilerin arttırılmasının ekonomi üzerinde yatırımları yükseltici etkisi olduğundan büyüme üzerinde pozitif etkiye sahiptir. Ek olarak, sermaye ve birikim üzerinden alından dolaysız vergilerin gelir dağılımı adaletini sağlamada pozitif sonuçlara sahip olduğu çalışmalardan elde edilecek önemli bir sonuçtur. Dolaylı vergilerin kamu gelirleri içerisindeki payının azaltılması adil bir vergi sisteminin oluşturulmasına neden olacak ve ülkedeki gelir adaletsizliği üzerindeki olumsuz etkiyi azaltabilecektir. OECD ülkeleri odağında gerçekleştirilen çalışmalarda gelir vergilerinin daha yoğun olduğu ülkelerde ekonomik büyümenin, verginin tüketim üzerine olduğu ülkelere nazaran az olduğu görülmüştür. Bu, harcanabilir gelirlerin düşmesiyle talep ve harcama kaynaklı ekonomik büyümenin olumsuz etkilenmesinden kaynaklanmaktadır.

Dolaylı ve dolaysız vergilerin kamu gelirleri içerisindeki payları farklı ülkeler ve zaman dilimlerine göre değişiklik göstermektedir. Söz konusu çeşitlilikte kullanılan analiz yöntemlerinin farklılığı etkili olsa da geniş perspektifte sermayenin daha fazlaca vergilendirildiği ekonomilerde gelir dağılımının olumlu etkilendiği, tüketim üzerindeki vergilerin yoğunluğunun ise büyümeyi olumsuz etkilediği görülmüştür. Yer verilen araştırmaların kritik ortak özelliği ise ekonomilerde verimliliği pozitif etkileyici altyapı, AR-GE harcamalarının hem gelir adaletsizliği üzerinde hem de büyüme üzerinde olumlu sonuçlar doğurduğudur. Bu durum kamu harcamalarının

etkisi üzerine yapılan bir arařtırmadan ıkan sonu gibi grnse de bu tr alıřmaların bulguları, maliye politikası kapsamında kamu gelirleri, kamu harcamaları, gelir daėılımı ve ekonomik bymenin birbiriyle ne denli baėlantılı olduėunu gstermektedir.

### **C. Kamu Harcamaları: Eėitim, Saėlık ve Gelir Eřitsizliėi zerine Yapılan alıřmalar**

Kabaklarlı ve Er'in yaptıkları arařtırmada, 1930-2012 yılları arasındaki veriler kullanmıř ve Trkiye'deki toplam kamu harcamalarının ve zellikle bu harcamaların alt kategorilerinin ekonomik sınıflandırmasını baz alarak Wagner Yasası ve Musgrave modelinin Trkiye iin geerliliėinin sınır testi yntemiyle incelemiřlerdir. alıřmanın sonuları, uzun vadede kamu harcamalarının gelir elastikiyetinin sıfırdan byk olmasını savunan Musgrave ile uyumlu olup, Trkiye ekonomisinde Wagner Yasası'nın geerliliėini ortaya koymuřtur. Sonulara gre, kamu harcamalarının gelir elastikiyetinin sıfırdan byk olması, Wagner Yasası ve Musgrave modeli kapsamında anlamlı kılmıřtır. Uzun vadeli analizler, Gayri Safi Yurtii Hasıla (GSYH)'deki yzde 1'lik bir artıřın, kamu harcamalarının GSYH iindeki oranını yzde 0,43 ykselttiėini ortaya koymaktadır.

Kısa dnemde ise, kamu harcamalarının bir nceki periyoda gre yzde 1'lik artıř gstermesi, mevcut kamu harcamalarını yzde 0,26 oranında dřmesine neden olmaktadır. Bu sonu, gemiř yılın kamu harcamalarındaki artıřın ve dolayısı ile uygulanan sıkı bte politikaları sonucundan ilgili yıldaki kamu harcamalarını azaltacaėı grřn destekler niteliktedir. Kısa vadede, GSYH'deki yzde 1'lik artıř kamu harcamalarını yzde 0,3 azaltırken, bir nceki dnemin GSYH'sindeki yzde 1'lik artıř kamu harcamalarını yzde 0.08 oranında dřrmektedir. Sz konusu iki dnem ncesinin

GSYH'sindeki yüzde 1'lik artış ise kamu harcamalarını yüzde 0,13 oranında artırmaktadır. Böylece, 1930-2012 dönemi Türkiye ekonomisi için yapılan bu çalışma ile, Türkiye ekonomisinde Wagner Yasası ve Musgrave modelinin uzun vadeli geçerliliği ortaya koyulurken, kısa vadeli bir geçerlilik bulunamamıştır (Kabaklarlı ve Er, 2014: 282-283).

Balkı ve Göksu tarafından 2023 yılında yapılmış çalışmada ARDL sınır testi kullanılarak Türkiye Cumhuriyeti tarihi boyunca ve belirli alt dönemler itibarıyla kamu harcamaları ve ekonomik büyümenin ilişkisi incelenmiştir. Çalışmadan elde edilen bulgular ışığında kişi başına düşen kamu harcaması ve ekonomik büyüme arasında eş bütünleşik ilişki tespit edilmiştir. Bu, değişkenlerin zaman içinde doğrusal olarak birlikte hareket ettiğini göstermektedir. Diğer taraftan yapılan çalışma ilgili dönemlerde Wagner Kanunu'nun geçerliliğini test etmiş ve incelenen tüm dönemlerde, kamu hizmetlerine olan talebin gelir esnekliği katsayısının 1'den büyük olması ile Wagner Kanunu'nun Türkiye için geçerli olduğunu sonucunu ortaya çıkarmıştır. Bu, kamu harcamalarındaki artışın zamana bağlı olmadığını ve analize konu dönem boyunca devamlı bir artış olduğunu göstermiştir. Yapılan analizde ayrıca çift yönlü nedensellik bağlamında Toda-Yamamoto Granger nedensellik testi uygulanmıştır. Buna göre, 1924-2021 ve 1985-2021 dönemleri için kamu harcamaları ile ekonomik büyüme arasında çift yönlü bir nedensellik tespit edilmiştir. Veriler dönemsel nedensellik farklılıkları çerçevesinde incelendiğinde Cumhuriyet tarihinin ilk dönemi olan 1924-1954 arasında, nedenselliğin büyümeden kamu harcamalarına doğru olması ile Wagner Kanunu'nu desteklemiş, 1955-1984 döneminde nedenselliğin tam tersi yönde olması ile de bu dönemde Keynesyen politikaların benimsendiğini ortaya koymuştur (Balkı ve Göksu, 2023: 199).

Kamu harcamaları ekonomik büyümeyi arttırmaktır. Bu etki aynı zamanda ekonominin büyüdükçe kamu harcamaları arttırdığını ortaya koymaktadır. Bu bağlamda elde edilen çıktılar, karar mercilerinin kamu harcamaları planlamalarında ekonomik büyüme ve toplumsal refah arasındaki dengeyi gözetmesinin ne denli önemli olduğunu ortaya koymaktadır. Özellikle Türkiye gibi harcamalarının önemli kısmı vergilerle finanse eden bir ülke için bu denge oldukça kritik öneme sahiptir (Balkı ve Göksu, 2023: 211).

Akbulut ve Başoğlu 2023 yılında yaptıkları çalışmada 2006:1-2021:4 dönemi verileri kullanılarak kamu harcamaları ve ekonomik büyüme arasındaki ilişki, Wagner Kanunu ve Keynes Hipotezi bağlamında incelenmişlerdir. Söz konusu çalışmada, kamu harcamalarının toplamı ve alt bileşenleri (yatırım, transfer, cari, sağlık, eğitim, savunma, sosyal koruma harcamaları) ile zincirlenmiş GSYİH ekonomik büyüme bağlamında çalışılmıştır. Başlangıçta, GSYİH dışındaki değişkenler reel değere dönüştürülüp logaritmik yapıya çevrilerek mevsimsellikten arındırılmış ve analize girdi olarak eklenmiştir. Değişkenlerin durağanlığı ADF birim kök testi ile test edilmiş, Engle-Granger eşbütünleşme testi ile kamu harcamaları ve ekonomik büyüme arasındaki uzun dönem ilişkisi çalışılmıştır. Bu test sonuçlarına göre, toplam kamu harcamaları ve bazı alt bileşenleri ile ekonomik büyüme arasında ilişki bulunurken, diğer bileşenlerle ilişki herhangi bir ilişkinin varlığına rastlanamamıştır. Ayrıca hata düzeltme modeli sonuçları, uzun dönem ilişkisinin doğruluğunu teyit etmiş, Granger nedensellik testi ile değişkenler arasındaki nedensellik ilişkisi ve yönü belirlenmiştir (Akbulut ve Başoğlu, 2023: 141-142).

Analiz sonuçları, Keynes Hipotezi'nin toplam ve cari harcamalar için kısa ve uzun dönemde geçerli olduğunu ortaya koymaktadır. Diğer yandan transfer harcamaların da ise kısa dönemde Wagner Kanunu'nun, uzun dönemde

Keynes Hipotezi'nin geçerli olduđu sonucuna ulařılmaktadır. Sosyal harcamalara bakıldığında kısa dönemde Wagner Kanunu, uzun dönemde ise her iki yaklaşımın dođruluđu gör÷lmektedir. Yatırım ve eğitim harcamaları ekonomik büyümeye dođru tek yönlü bir nedensellik ilişkisi gösterirken, savunma ve sađlık harcamalarının ekonomik büyüme ile önemli bir ilişkisi tespit edilememiştir. Sonuç olarak, kamu harcamalarının ekonomik büyümeyi etkilemede önemli bir politika aracı olduđunu ve ekonomik büyümenin gelir artışı sađladığını fakat bunların üretken olmayan alanlara yönlendiđini söylemek yanlış olmayacaktır. Keynes Hipotezi'nin Türkiye ekonomisi için ilgili dönemde daha baskın olduđu çıkarımı, kamu harcamalarının büyümeye olan etkisinin kısa dönemli olduđunu ve talebin önemini göstermektedir. Sađlık, eğitim ve yatırım gibi alanlara daha fazla kaynak ayrılmasının ekonomik büyümenin sürdürülebilirliğine katkıda bulunabileceđi sonucuna varılmıştır (Akbulut ve Bařođlu, 2023: 142-143).

Kamu harcamalarının bileřimi ile ekonomik büyüme arasındaki ilişkiyi 43 farklı geliřmekte olan ÷lkenin 20 yıllık verileri ile inceleyen Devarajan ve diđerleri analitik bir model ile, kamu harcamalarının karışımındaki bir deđişikliđin ekonominin sabit durum büyüme oranını artırabileceđi kořulları test etmişlerdir. Bu kořullar, sadece kamu harcamalarının farklı bileřenlerinin fiziksel verimliliđine bađlı olmamakla birlikte, aynı zamanda hükümet harcamalarının bu bileřenlere ayrılan paylarına da bađlı olarak yer almıştır. Elde edilen sonuçlar, genellikle verimli kabul edilen harcamaların, aşırı miktarlarda yapıldığında verimsiz hale gelebileceđini göstermektedir. Özellikle, geliřme sürecinin temel taşı olarak düşün÷len sermaye harcamaları, geliřmekte olan ÷lkelerde aşırı uygulanabilmekte ve bu nedenle marjinal olarak verimsiz hale gelebilmektedir. Sermaye harcamaları tarafından sıkıřtırıldıđı için cari harcamaların marjinal olarak verimli olduđu gör÷lmektedir. Bu sonuçlar, geliřmekte olan ÷lke hükümetlerinin kaynakları

yanlıř tahsis ettiđini dođrulamaktadır (Devarajan, Swaroop ve Zou, 1996: 338-339).

Eđitim harcamalarının ekonomik bŸyŸme Ÿzerindeki etkileri iktisat ve maliye alanında sıklıa alıřılan konuların bařında gelmektedir. Bu bađlamda TŸrkiye verileri kullanılarak yapılan bazı alıřmalarda eđitim harcamalarının ekonomik bŸyŸmenin sŸrdŸrŸlebilirliđi Ÿzerindeki etkisi ortaya konulmuřtur. Akbulut ve Bařođlu'nun alıřmasının da Ÿnemli bir ıktısı olan bu durumun dŸnya Ÿlkelerindeki etkileri de ayrıca Ÿnem arz etmektedir.

Kamu harcamaları ierinde eđitim harcamaları dŸnya genelinde kamu harcamalarının en bŸyŸk kalemlerinden biridir. YŸksek gelirli Ÿlkelerde hŸkŸmetler, 2017 yılında tŸm eđitim seviyelerinde Gayri Safi Yurtii Hasıla'nın (GSYİH) ortalama %4.9'unu eđitime harcamıřtır. İlk ve orta Ÿđretimde, 2013 yılında OECD Ÿlkelerinde Ÿđrenci kayıt oranı kamu kurumlarında ortalama %80'in Ÿzerindeydi, bu oran aynı dŸnemde ABD'de %92 olarak tespit edilmiřtir. OECD 2015 verilerin de ise YŸksekŸđretimde ise 2013 yılında Ÿđrencilerin ortalama %69'u (ABD'de %72) kamu kurumlarında eđitim gŸrdŸđŸ tespit edilmiřtir (Artige ve Cavenaile, 2023: 2).

Artige ve Cavenaile tarafından 2023 yılında yapılan alıřma kamu eđitim harcamaları, ekonomik bŸyŸme ve eřitsizlik arasındaki bađlantıyı ve bu bađlantının eđitim kalitesi Ÿzerinden nasıl etkilendiđini inceleyen bir teorik analiz sunmaktadır. SŸz konusu alıřma, eđitim kalitesinin meslek seimleri ve beřerŸ sermayenin ekonomi iindeki dađılımı tarafından nasıl belirlendiđi sorusuna cevap bulmakta ve etkilerini ortaya ıkarmaktadır. Bu sonuları incelemek iin, meslek seimine odaklanan ve belirli bir Ÿđretmen havuzunu ieren bir isel bŸyŸme modeli geliřtirilmiř ve ekonomik bŸyŸmedeki artıř

ile kamu eğitimine yapılan harcamalar arasındaki ilişkinin, nüfustaki yüksek vasıflı bireylerin oranı tarafından nasıl etkilendiğini çalışılmıştır. Diğer yandan, çalışma bulguları kamu eğitimi harcamaları ile ekonomik eşitsizlik arasındaki ilişkinin olumlu ya da olumsuz olabileceğini ve bunun, kamu eğitimi harcamaları aracılığıyla ekonomik büyüme ile gelir eşitsizliği arasında bir değişim ihtimali olduğunu göstermektedir. Bu bulgular, eğitim politikaları açısından kıymetli sonuçları ortaya koymaktadır (Artige ve Cavenaile, 2023: 21-22).

ABD eyaletleri verileri ile yapılan çalışma ile bu eyaletlerin kamu eğitiminde ekonomik büyüme ve eşitsizlik arasında bir ikilem yaşayabileceğini göstermektedir. Diğer yandan, kamu eğitim harcamalarının finansman yöntemi de bu durumun varlığını etkileyebilmektedir. Özellikle eğitim kalitesinin doğal etkilerini ve kamu eğitimine yapılan harcamaları, kariyer seçimlerine özelinde incelenmiştir. Modelde kamu eğitiminin arz yönüne odaklanırken, eğitim faydalarının çeşitliliğini dış faktörler tarafından belirlenir. Öğrencilerin eğitime yaptıkları yatırımlarda, çaba farklılıkları, okula ayrılan zaman veya özel eğitim harcamaları gibi faktörler araştırmamızın vurguladığı mekanizmalarla etkileşime girebilir (Artige ve Cavenaile, 2023: 21-22).

Sonuç olarak kamu eğitim harcamalarının artışının gelir eşitsizliğini nasıl etkilediği konusunda ABD eyaletleri arasında büyük bir heterojenite olduğu görülmektedir. Farklı eyaletler, kamu eğitimi ve eşitsizlik arasında farklı ilişkilerle karşı karşıya kalmaktadır- bazıları için bu ilişki pozitifken, diğerleri için negatiftir. Ayrıca, bu ilişkinin yönü, kamu eğitiminin nasıl finanse edildiğine (vergi seviyesinin artırılması veya vergi oranlılığının artırılması yoluyla) bağlı olduğu görülmüştür. Daha büyük kamu eğitim harcamalarına sahip eyaletler, verilen kamu eğitim harcamaları artışı için

daha büyük bir gelir eşitsizliği artışı (veya daha küçük bir azalış) yaşama eğilimindedir. Gelir eşitsizliğinin kamu eğitime göre türevi, kamu eğitim harcamalarının bir fonksiyonu olarak artmakta ve negatiften pozitive dönmektedir. Bu sonuçlar genel olarak, ABD eyaletleri arasında kamu eğitimi ve eşitsizlik arasında U şeklinde bir ilişki olduğuyla tutarlıdır (Artige ve Cavenaile, 2023: 19).

Kamu ve özel sağlık ve eğitim harcamalarının ekonomik büyümeye, insanların sağlığına, becerilerine ve bilgilerine olan etkisi üzerinden yaptığı etkiler üzerinde 1971 ve 1998 yılları arasında gözlemlenen 19 OECD ülkesinin verileri ile yapılan çalışmada Ülkelerin sağlık ve eğitim hizmetlerinin tüketimine daha fazla kaynak ayıranların daha yüksek büyüme oranları deneyimleyip deneyimlemediğini test etmek edilmiştir. Ayrıca, sağlık ve eğitimde kamu harcamalarının ekonomik büyümeye etkilerinin özel harcamalardan farklı olup olmadığını da sınanmıştır (Beraldo, Montolio ve Turati, 2009: 946).

Yapılan çalışmada 1971'den 1998'e kadar gözlemlenen 19 OECD ülkesinin veri paneline dayanarak, sağlık ve eğitim harcamaları ile GSYİH büyümesi arasında güçlü bir pozitif korelasyon olduğu görülmüştür. Sağlık harcamalarının pozitif etkisi eğitimden harcamalarınınkinden daha güçlü olduğu tespit edilmiştir. Ayrıca, kamu harcamalarının GSYİH büyümesi üzerinde özel harcamalardan daha güçlü etkisi olduğuna tespit edilmiştir. Özellikle, toplam sağlık harcamasının büyüme oranındaki %1'lik bir artış, kişi başına GSYİH büyüme oranını yaklaşık %0.06-0.10 oranında artırmakta ve bu etkinin önemli kısmı kamu harcamalarından (%0.04-0.07) gelmektedir. Diğer taraftan eğitim harcamalarındaki artıştan kaynaklanan GSYİH büyümesi yaklaşık %0.03'tür. Bu sonuçlar, kısa vadeli ekonomik dalgalanmalar, refah harcamalarının potansiyel endojenitesi ve ters

nedensellik için kontrol edildikten sonra da doğru ve önemli görünmektedir. Robustlukları geliştirilebilir olsa da bulguların, refah politikalarını küçültmeye yönelik reform önerilerinin, ki bunlar sağlık ve eğitim hizmetlerinin tahsisinde özel piyasaların rolünün artmasına yol açacak olan politikalar, tartışılması gerektiği görüşünü desteklemektedir. Sonuçlar, kamu harcamalarının sağlık ve eğitim alanında ekonomik büyümeye özel harcamalardan daha fazla katkıda bulunduğunu ve sonuçlar ile politika yapıcılarının hareket etmesini savunmaktadır (Beraldo, Montolio ve Turati, 2009: 954-955).

## **II. REFAH FONKSİYONU BİLEŞENLERİ**

Bu bölüm, ekonomik refah fonksiyonunun kapsamlı bir tanımını sunmaktadır. Refah fonksiyonu, bir toplumun genel iyiliğini ve bireylerin yaşam kalitesini ölçen bir ekonomik gösterge olarak tanımlanır. Bu fonksiyon, çeşitli ekonomik ve sosyal faktörlerin toplamından oluşur ve bir ekonominin sağlığını değerlendirmek için kullanılır. Refah fonksiyonunun çalışmamızda nasıl hesaplandığı, hangi değişkenlerin dikkate alındığı ve bu değişkenlerin refah üzerindeki etkilerinin nasıl ölçüldüğü ayrıntılı bir şekilde incelenecektir. Ayrıca, ekonomik refahın sadece gelir düzeyi ile sınırlı olmadığı, bireylerin sağlık hizmetlerine erişimi, eğitim seviyesi unsurlarının da içerdiği vurgulanacaktır.

Bu bölüm, ekonomik refah fonksiyonunun çeşitli elemanlarını ve bu elemanların ekonomik refah üzerindeki etkilerini detaylı bir şekilde ele almaktadır. Her bir eleman, ekonomik teoriler ve uygulamalı örneklerle desteklenerek açıklanacak, literatür taramasında verilen devlet anlayışı teorileri ile ilişkilendirilecektir. Bu elemanların birbirleriyle olan

etkileşimleri ve toplumsal refahın ölçümünde nasıl birleştirildikleri üzerinde durulacaktır.

## **A. Gelir Seviyesi ve Gelir Dağılımında Adalet**

Bu bölüm, gelir seviyesinin ekonomik refah üzerindeki etkisini incelemektedir. Gelir seviyesinin, bireylerin tüketim kapasitesini, yaşam standartlarını ve genel mutluluğunu nasıl etkilediği tartışılacaktır. Gelir dağılımındaki eşitsizliklerin toplumsal refah üzerinde yarattığı olumsuz etkiler ve bu eşitsizliklerin azaltılması için uygulanabilecek politikalar örnekleri ile ele alınacaktır. Ayrıca, gelirin sadece miktarı değil, toplum içerisinde nasıl dağıldığının refah üzerinde önemli bir etkisi olduğu gelişmişlik düzeyleri farklı ülkeler özelinde karşılaştırılarak analiz edilecektir.

## **B. Eğitim Düzeyi**

Eğitim düzeyinin, bireysel ve toplumsal refah üzerindeki etkisi bu bölümde detaylı bir şekilde incelenir. Yüksek eğitim seviyelerinin, bireylerin iş bulma imkanlarını, gelir potansiyellerini ve genel yaşam kalitesini nasıl artırdığı tartışılır. Ayrıca, eğitimin toplumsal refah üzerindeki dolaylı etkileri, örneğin, daha bilinçli vatandaşlık ve daha sağlıklı toplum yapısı gibi konular da ele alınır. Eğitim düzeyinin kamu harcamaları içerisindeki eğitim harcamalarının payı ile ilişkisi analiz edilecek, söz konusu harcamaların dolaylı olarak refahı hangi seviyede etkilediği analiz edilecektir.

## C. Sağlık Hizmetlerine Erişim

Bu bölüm, sağlık hizmetlerine erişimin ekonomik refah üzerindeki önemini ele alır. Sağlık hizmetlerinin kalitesi ve erişilebilirliğinin bireylerin yaşam süresi, üretkenliği ve genel yaşam kalitesi üzerindeki etkileri tartışılır. Sağlık hizmetlerine erişimin, özellikle düşük gelirli ve kırsal kesimlerde nasıl iyileştirilebileceği ve bu iyileştirmelerin toplumsal refah üzerindeki olumlu etkileri üzerinde durulur. Sağlık hizmetlerine erişim düzeyinin kamu harcamaları içerisindeki sağlık harcamalarının payı ile ilişkisi analiz edilecek, söz konusu harcamaların dolaylı olarak refahı hangi seviyede etkilediği analiz edilecektir.

## III. VERİ ANALİZİ

Bu bölümdeki veri analizleri OECD'nin 2024 tarihli "Public Spending on Education" ve "Health Spending" raporları ve OECD'ye ait veri bankası kullanılarak gerçekleştirilmiştir. Gelişmiş ve gelişmekte olan ülkelerin kamu harcamaları ve sosyal politikalarını analiz etmeyi amaçlamaktadır. Özellikle, G7 ülkeleri başta olmak üzere çeşitli ülkelerin eğitim, sağlık ve genel kamu harcamalarının GSYH'ye oranları üzerinden analiz gerçekleştirilmiştir. Gelişmiş ülkeler olarak İngiltere, Fransa, İtalya, Almanya, Japonya, İsveç ve Norveç alınmış ve değişkenler özelinde bu ülkelerin verileri analizde kullanılmıştır. Söz konusu ülkelerin seçiminde Avrupa'nın önde gelen ekonomileri olmaları ve OECD tarafından gelişmiş ülkeler çalışmalarında sıkça kullanılmalarıdır. Öte yandan gelişmekte olan ülkeler olarak Türkiye, Portekiz, Romanya, Macaristan, Yunanistan seçilmiştir. Bu ülkelerin analize konu edilmeleri benzer ekonomik büyüme özelliklerine sahip olmaları ve OECD tarafından bu klasmanda değerlendirilmeleridir. Veriler, ulusal

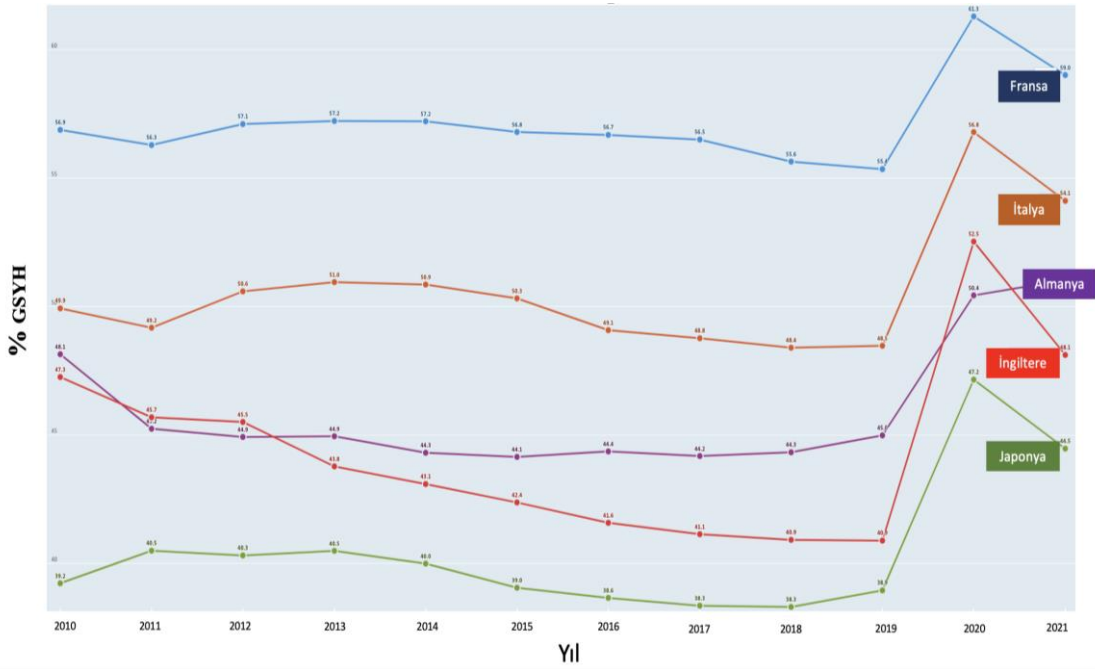
politikaların, ekonomik koşulların ve toplumsal önceliklerin bu harcamalar üzerindeki etkilerini incelemeyi amaçlayacak şekilde kamu eğitim, sağlık harcamalarının GSYH'deki payları ile Gini katsayısı kullanılarak gelir eşitsizliği odağında analiz edilmişlerdir. Analizde ayrıca, bebek ölüm oranları çarpıcı sosyal gösterge olarak çalışılmıştır. Gelişmiş ve gelişmekte olan ülke setlerin bazı değişkenlerde farklılık göstermesi söz konusu değişkenlere ait verilen ilgili ülkelerde bulunmamasından kaynaklanmaktadır.

## **A. Kamu Harcamaları Analizi**

### **1. Gelişmiş Ülkelerde Kamu Harcamaları Toplamı % GSYH**

Kamu harcamaları, ülkeler arasındaki hükümetin büyüklüğünün bir göstergesidir. Bu göstergedeki büyük farklılıklar, harcanan kaynaklardaki farklılıklara değil, ülkelerin kamu malları ve hizmetleri sunmaya ve sosyal koruma sağlamaya yönelik yaklaşımlarının çeşitliliğini vurgulamaktadır. Bu gösterge kişi başına bin ABD doları cinsinden ve GSYH'nin yüzdesi olarak ölçülmektedir.

Şekil 1: Kamu Harcamaları Toplam, % GSYH



**Kaynak:** OECD (2024), Public Spending (21 Ocak 2024'te erişildi).

Analiz edilen zaman diliminde, G7 ülkelerinin kamu harcamalarının Gayri Safi Yurtiçi Hasıla (GSYH) yüzdesi olarak seyri, çeşitli makroekonomik politikaların ve küresel olayların etkisi altında şekillenmiştir. Fransa'nın kamu harcamalarındaki istikrarlı seyri, 2010'da %56,9 iken 2021'de %59'a ulaşarak, diğer G7 ülkeleri arasında belirgin bir yükseliş sergilemiştir. Fransa'nın Kamu Harcamaları yüzdesinin diğer G7 ülkeleri ile kıyaslandığında önemli ölçüde yüksek olması göze çarpmaktadır. İtalya'da da %49,9'ten %48 arasında seyreden bir pay söz konusudur ve diğer G7 ülkeleri gibi 2019 yılında %48,5'ten 2020 yılında %56,8'e ulaşan bir yükseliş söz konusudur. Almanya 2010 yılındaki düşüşten sonra görece daha stabil bir kamu harcaması oranına sahiptir. 2019 yılına kadar devam eden bu görece stabil seyir kamu harcama politikalarında ilgili dönem aralığındaki tutarlılık olarak yorumlanabilir. İngiltere'de ise 2019'a kadar düşüş eğilimi gözlemlenirken, 2020 yılında %12,5 artış göstermiştir. İngiltere Covid-19 döneminde kamu harcamaları payının en yüksek artış gösterdiği ülkedir. Bu durum pandemi gibi acil durumlara ne kadar hızlı ve yüksek devlet

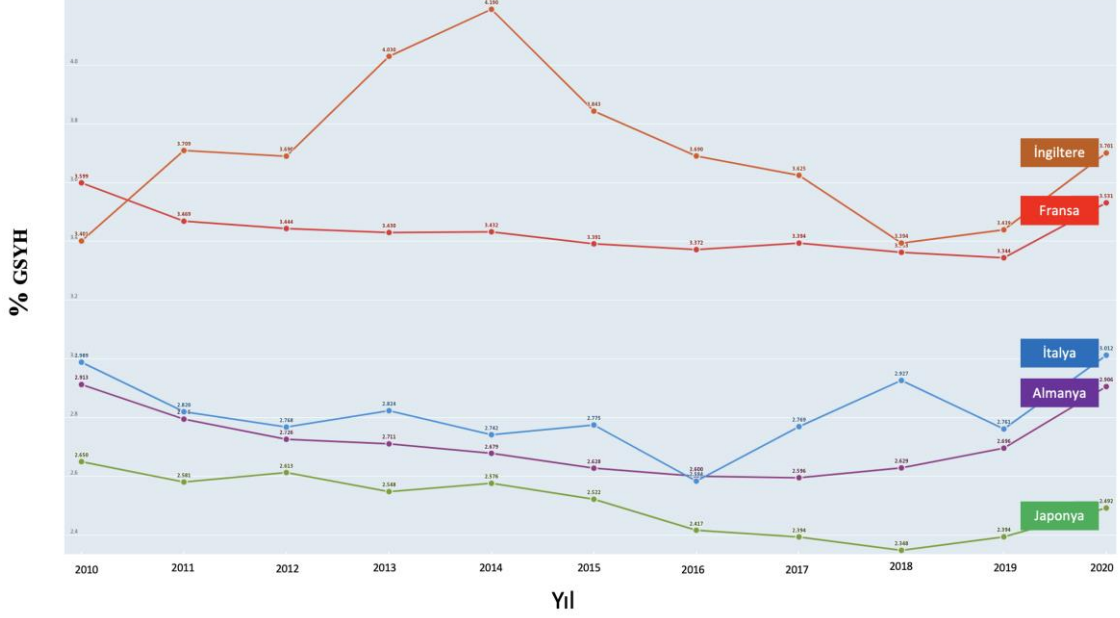
müdahalesi gösterdiğini ortaya koymuştur. Japonya'nın gösterdiği genel düşüş trendi, 2020'de %8.3'lük bir artış göstermiştir. 2020 yılındaki bu harcama artışları, COVID-19 pandemisinin getirdiği sağlık, ekonomik ve sosyal zorluklara karşılık olarak G7 ülkelerinin finansal teşvik paketlerini nasıl genişlettiklerini ve halk sağlığını, ekonomik istikrarı ve sosyal güvenlik ağlarını desteklemek için harcamalarını nasıl artırdıklarını göstermektedir. Bu değişiklikler, kamu harcamalarının yalnızca ekonomik büyüklüklerle sınırlı olmadığını, aynı zamanda ulusal ve küresel ölçekte ortaya çıkan acil durumlara hükümetlerin nasıl yanıt verdiğinin de bir göstergesi olarak işlev gördüğünü vurgulamaktadır.

## **B. Eğitim Harcamaları Analizi**

### **1. Gelişmiş Ülkelerde İlköğretimden Ortaöğretim Sonrasına Kamu Eğitim Harcamaları, % GSYH**

Eğitime yönelik kamu harcamaları, eğitim kurumlarına yapılan doğrudan harcamaların yanı sıra hanelere verilen ve eğitim kurumları tarafından yönetilen eğitimle ilgili kamu yardımlarını da içermektedir. Bu gösterge, GSYH'nin yüzdesi olarak birincil, ilköğretim, ortaöğretim sonrası ve yükseköğretim düzeylerine bölünerek gösterilir. Kamu kurumları, eğitim bakanlıkları dışındaki bakanlıkları, yerel ve bölgesel yönetimleri ve diğer kamu kurumlarını içerir. Kamu harcamaları okullara, üniversitelere ve eğitim hizmetlerini sağlayan veya destekleyen diğer kamu ve özel kuruluşlara yapılan harcamaları içerir. Bu gösterge, hükümetlerin sağlık, sosyal güvenlik, savunma ve güvenlik gibi diğer yatırım alanlarına göre eğitime verdiği önceliği göstermektedir. Eğitim harcamaları, okullara, üniversitelere ve eğitim hizmetlerini sunan veya destekleyen diğer kamu ve özel kuruluşlara yapılan harcamaları kapsar.

**Şekil 2: Gelişmiş Ülkelerde İlköğretimden Ortaöğretim Sonrasına Kamu Eğitim Harcamaları, % GSYH**



**Kaynak:** OECD (2024), Public Spending on Education (21 Ocak 2024'te erişildi).

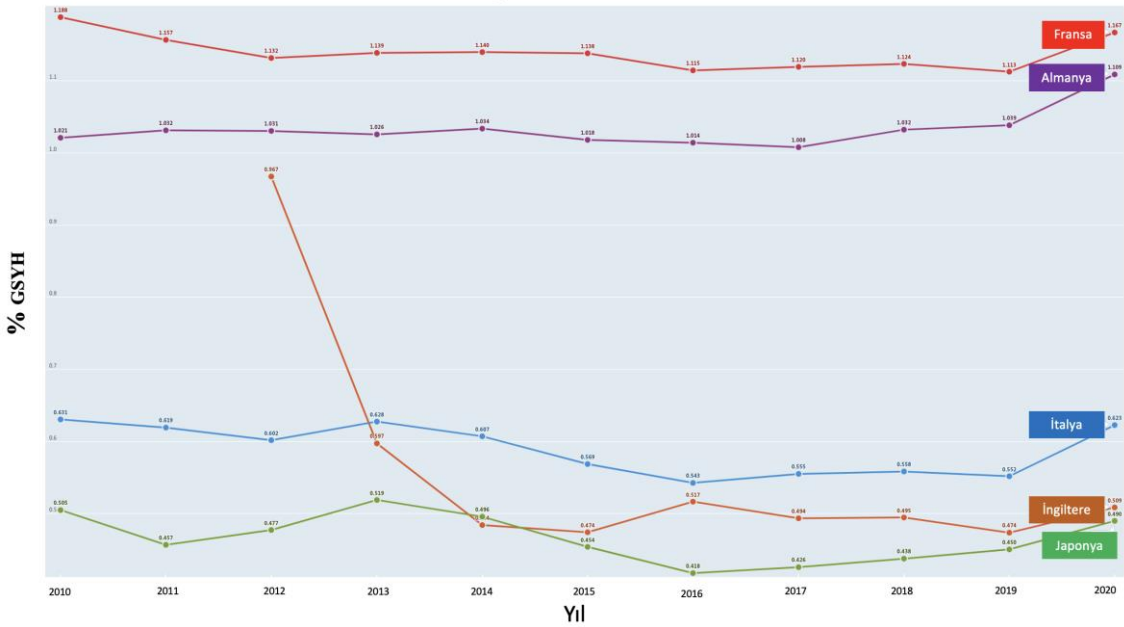
İlgili periyot incelendiğinde İngiltere ve Fransa'nın diğer gelişmiş ülkelere nazaran daha yüksek oranlı eğitim harcamasına sahip olduğu görülmektedir.

## 2. Gelişmiş Ülkelerde Yüksek Öğretime Yönelik Kamu Harcamaları, % GSYH

2010 ile 2020 yılları arasında G7 ülkelerinin yüksek öğretime yönelik kamu harcamalarının Gayri Safi Yurtiçi Hasıla (GSYH) yüzdesi olarak incelenmesi, ulusal eğitim politikalarının ve ekonomik önceliklerin derinlemesine bir analizini gerektirmektedir. Fransa ve Almanya, bu on yıllık süre zarfında yüksek öğretim harcamalarının diğer gelişmiş ülkelere nazaran daha yüksek seyrettiği görülmektedir. İtalya, başlangıçta %0.6 gibi bir oranla başlamış ve 2019 yılına kadar azalma eğilimi gösteren stabil bir profil sergilemektedir. Buna karşılık, Birleşik Krallık başladığı %0.5 seviyesinden düşerek 2016 yılında %0.4'e gerilemiş, bu da yüksek öğretime yapılan kamu harcamalarında gözlemlenen bir azalmaya işaret etmektedir.

Japonya ise, diğer G7 ülkelerine kıyasla daha bu alanda daha paya sahiptir. 2019 yılında tüm gelişmiş ülkelerde bir artış görülmektedir, söz konusu bu artış pandemi dönemi ile eğitimin bu alanında kamu tarafından verilen destekler ile açıklanmaktadır. Bu trendler, yükseköğretim finansmanının, ulusal eğitim politikaları, üniversite finansman stratejileri ve öğrencilere sağlanan destekler gibi çeşitli faktörlerle yakından ilişkili olduğunu ve yalnızca ekonomik büyüklüklerle sınırlı olmadığını göstermektedir.

*Şekil 3: Gelişmiş Ülkelerde Yüksek Öğretime Yönelik Kamu Harcamaları, % GSYH*

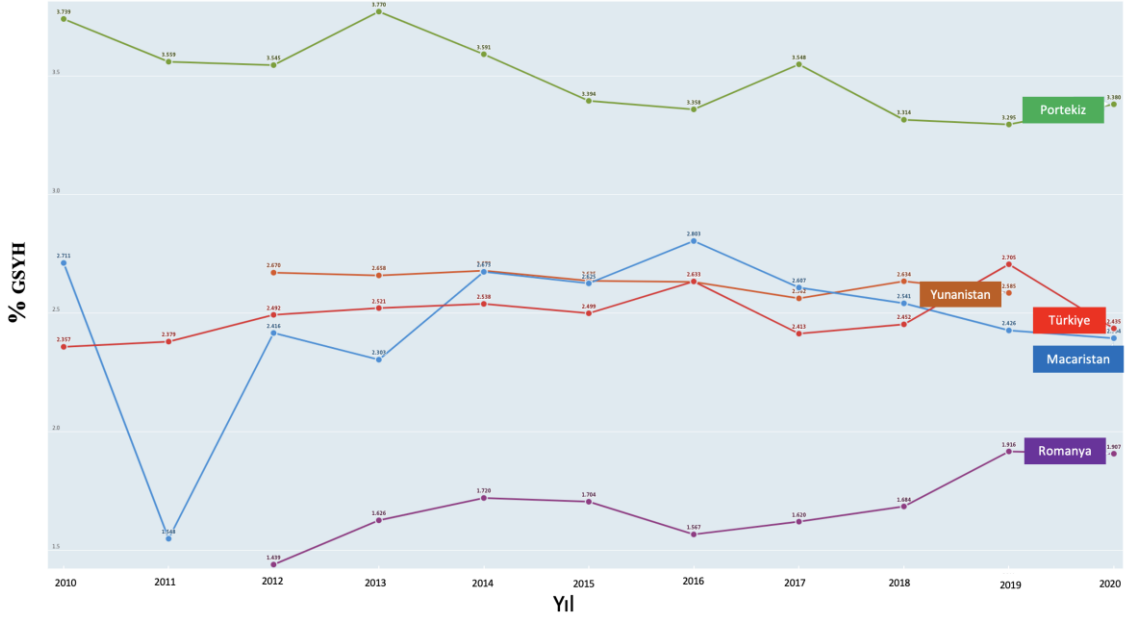


**Kaynak:** OECD (2024), Public Spending on Education (21 Ocak 2024'te erişildi).

### 3. Gelişmekte Olan Ülkelerde İlköğretimden Ortaöğretim Sonrasına Kamu Eğitim Harcamaları, % GSYH

Eğitime yönelik kamu harcamaları, eğitim kurumlarına yapılan doğrudan harcamaların yanı sıra hanelere verilen ve eğitim kurumları tarafından yönetilen eğitimle ilgili kamu yardımlarını da içermektedir. Bu gösterge, GSYİH'nin yüzdesi olarak birincil, ilköğretim, ortaöğretim sonrası, üçüncül olmayan ve yükseköğretim düzeylerine bölünerek gösterilir.

**Şekil 4:** Gelişmekte Olan Ülkelerde İlköğretimden Ortaöğretim Sonrasına Kamu Eğitim Harcamaları % GSYH



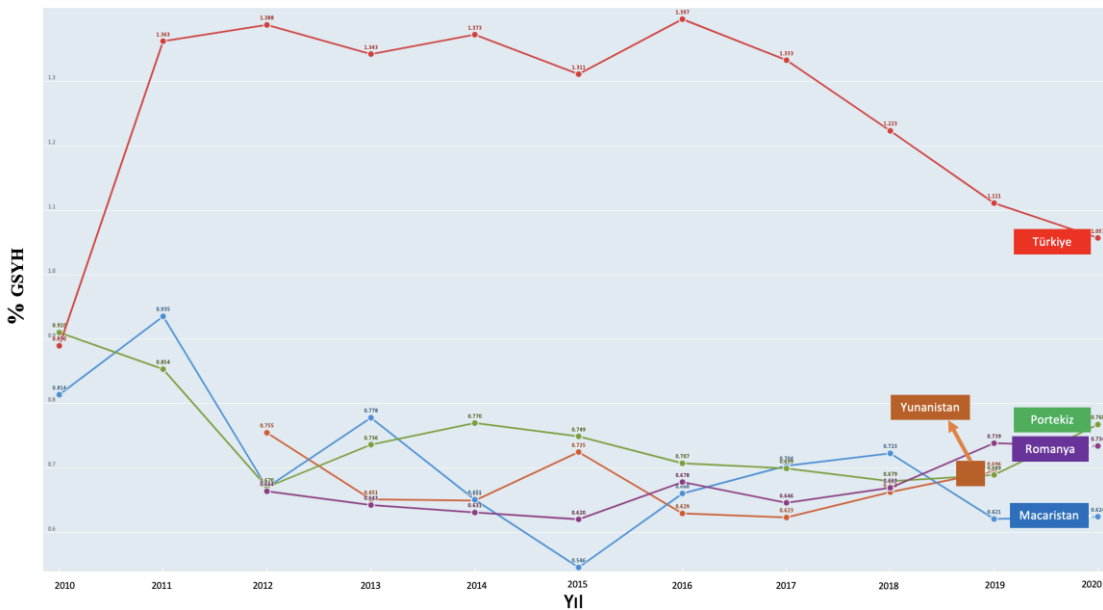
**Kaynak:** OECD (2024), Public Spending on Education (21 Ocak 2024'te erişildi).

Gelişmekte olan ülkelerin eğitim sektörüne yaptıkları kamu harcamalarının Gayri Safi Yurtiçi Hasıla (GSYH) yüzdesi olarak 2010-2020 yılları arasındaki değişimleri, bu ülkelerin ekonomik ve sosyal yapılarındaki dinamiklerin yanı sıra eğitime olan bağlılıklarını da gözler önüne sermektedir. Portekiz, bu dönem boyunca %3.7'den başlayarak en yüksek paya sahip ülke konumundadır. Yunanistan %2.67'den %2.5'e düşüş göstermiş ve eğitim harcamalarında stabil bir profil ortaya koymaktadır. Türkiye, 2010 yılındaki %2.37'den 2016 yılındaki en yüksek seviye olan %2.6'ya ulaşmış ve ardındaki dönemde %2.4'e düşüş göstermiştir. Türkiye'de genel olarak bu kategorideki eğitim harcamalarında dalgalı bir seyir izlese de analize konu ülke grubundaki en tutarlı seyir gösteren ülkelerin Yunanistan'dan sonra ikinci ülke konumundadır. Özellikle Macaristan, %2.71 ile başladığı eğitim harcamalarını 2020 yılında %2.4'e gerilemiş ve analize konu on yıllık periyotta en değişkenlik gösteren ülke olmuştur. Romanya ise, %1.43 ile en düşük başlangıcı yapmış olmasına

rağmen, 2020 yılına kadar yükselme trendi göstererek %1.90 seviyesine ulaşmıştır.

#### 4. Gelişmekte Olan Ülkelerde Yüksek Öğretime Yönelik Kamu Harcamaları, % GSYH

Şekil 5: Gelişmekte Olan Ülkelerde Yüksek Öğretime Yönelik Kamu Harcamaları, % GSYH



Kaynak: OECD (2024), Public Spending on Education (21 Ocak 2024'te erişildi).

Gelişmekte olan ülkelerin yükseköğretime yönelik kamu harcamaları, GSYH bir yüzdesi olarak 2010-2020 yılları arasında gözlemlenen eğilimler, bu ülkelerin eğitime olan bağlılıklarının ve yatırımlarının ekonomik koşulları, hükümet politikaları ve sosyal hedefleri nasıl yansıttığını ortaya koymaktadır. Türkiye, başlangıçta %0.9 civarında bir oranla başlamış ve süreç sonunda %1.05 seviyesine ulaşmıştır. Türkiye analize konu edilen gelişmekte olan ülkeler kategorinde yüksek öğretime GSYH'dan en fazla payı ayıran ülke konumundadır. Özellikle 2010-2011 periyodunda yaklaşık pay %50 artış göstermiştir. Yunanistan'da görülen %0.75'ten %0.67'ye dalgalanan seyir, ekonomik krizin ve bütçe kısıtlamalarının etkilerini göstermektedir. Öte yandan, Portekiz ve Romanya, %0.8 seviyelerinden

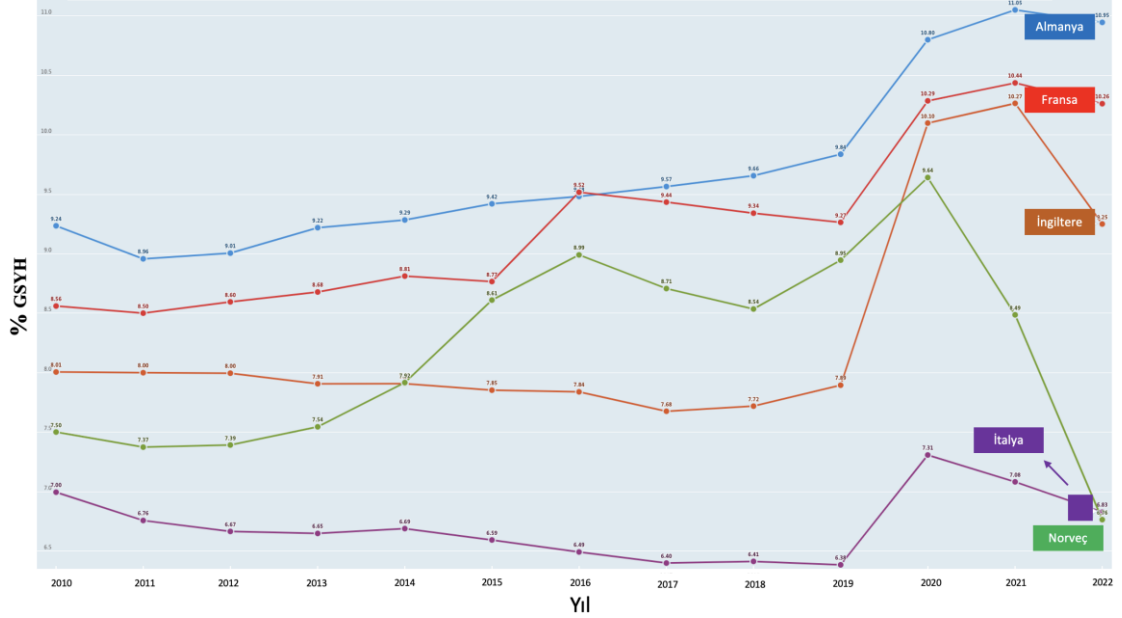
başlayarak 2020 yılında sırasıyla %0.76 ve %0.74'e ulaşmışlar ve yüksek öğretime yaptıkları yatırımları artırdıklarını göstermişlerdir. Macaristan da özellikle 2015 yılından sonra benzer bir artış trendi sergilemiş ve %0.54'ten %0.62'ye yükselerek eğitim sektörüne sürekli yatırım yaptığını ortaya koymuştur. Bu veriler, yüksek öğretim harcamalarının sadece ekonomik büyüme ve hükümet politikaları tarafından değil, aynı zamanda uluslararası rekabetçilik, üniversite finansman modelleri ve eğitim kalitesine olan talep gibi faktörlerle de yakından ilişkili olduğunu göstermektedir. Gelişmiş ve gelişmekte olan ülkelerin yüksek öğretim harcamaları payları incelendiğinde gelişmiş ülkelerin görece yüksek öğretime daha fazla pay ayırdıkları gözlemlenmiştir. Gelişmekte olan ülkeler grubunda yer alan Türkiye ise bu harcama kategorisinde diğer ülkelere göre pozitif ayrılarak gelişmiş ülkeler seviyesinde yüksek öğretime kamu kaynağı ayırdığını göstermektedir.

### **C. Sağlık Harcamaları Analizi**

Sağlık harcamaları, kişisel sağlık hizmetleri (tedavi edici bakım, rehabilite edici bakım, uzun vadeli bakım, yan hizmetler ve tıbbi ürünler) ve kolektif hizmetler (önleme ve halk sağlığı hizmetleri) dahil olmak üzere sağlık ürünleri ve hizmetlerinin (yani cari sağlık harcamaları) nihai tüketimini ölçer.

# 1. Gelişmiş Ülkelerde Kamu Sağlık Harcamaları, %GSYH

Şekil 6: Gelişmiş Ülkelerde Kamu Sağlık Harcamaları, % GSYH



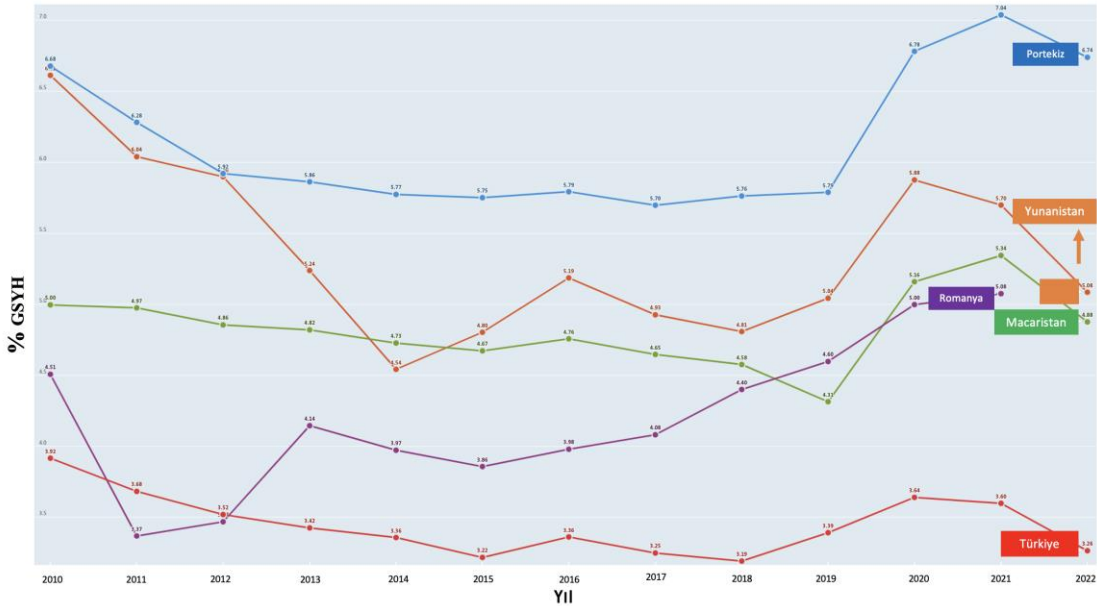
**Kaynak:** OECD (2024), Health Spending (21 Ocak 2024'te erişildi).

2010-2022 yılları arasında gelişmiş ülkelerin kamu sağlık harcamalarının Gayri Safi Yurtiçi Hasıla (GSYH) yüzdesi olarak analizi, ulusal sağlık politikaları ve hükümetlerin sağlık sektörüne yönelik yatırımlarının kapsamını ve önceliklerini ortaya koymaktadır. Almanya, bu dönemde sağlık harcamalarını %9.2'den %10.9'a yükselterek, sağlık sektörüne sürekli yatırım yaptığını ve bu alana olan bağlılığını artırdığını göstermiştir. Almanya'nın ayrıca sağlık harcamalarına diğer gelişmiş ülkelere göre daha fazla oranda pay ayırdığı görülmektedir. Fransa da sağlık harcamalarını %8,5'ten %10,2'ye çıkararak benzer bir yatırım eğilimi sergilemiştir. İngiltere'de ise 2020 yılında %10.1 seviyesine ulaşan sağlık harcamaları, 2022 yılında %9.25'e düşmüştür, bu durum COVID-19 pandemisinin ardından yaşanan ekonomik zorlukların etkisi olarak yorumlanabilir. İtalya'nın görece düşük başlangıç yapmasına rağmen %7,3 seviyesine ulaşarak sağlık harcamalarını istikrarlı bir şekilde artırdığı ve pandemi etkisinin azaldığı 2021 yılı sonrası dönemde düşüş gösterdiği görülmüştür.

Norveç ise, %7,5'ten başlayarak pandemi döneminde %9.64'e ulaşarak sağlık harcamalarında kademeli bir artış göstermiştir. Bu trendler, her bir ülkenin sağlık harcamalarının sadece ekonomik büyüklüklerle sınırlı olmadığını, aynı zamanda ulusal sağlık politikaları, hükümetlerin sağlık hizmetlerine ve pandemi gibi küresel sağlık krizlerine yanıt verme kapasitelerine olan taahhütlerinin de bir göstergesi olduğunu vurgulamaktadır. Bu harcamalar, halk sağlığına erişim, sağlık hizmetleri programları ve sağlık sistemi kapasitesi gibi faktörlerle yakından ilişkili olup, ulusal sağlık sistemlerinin etkinliği ve sürdürülebilirliği üzerinde belirleyici bir rol oynamaktadır.

## 2. Gelişmekte Olan Ülkelerde Kamu Sağlık Harcamaları, %GSYH

*Şekil 7: Gelişmekte Olan Ülkelerde Kamu Sağlık Harcamaları, %GSYH*



**Kaynak:** OECD (2024), Health Spending, (21 Ocak 2024'te erişildi).

2010-2022 yılları arasında gelişmekte olan ülkelerin kamu sağlık harcamalarının GSYH yüzdesi olarak değişimi, bu ülkelerin sağlık

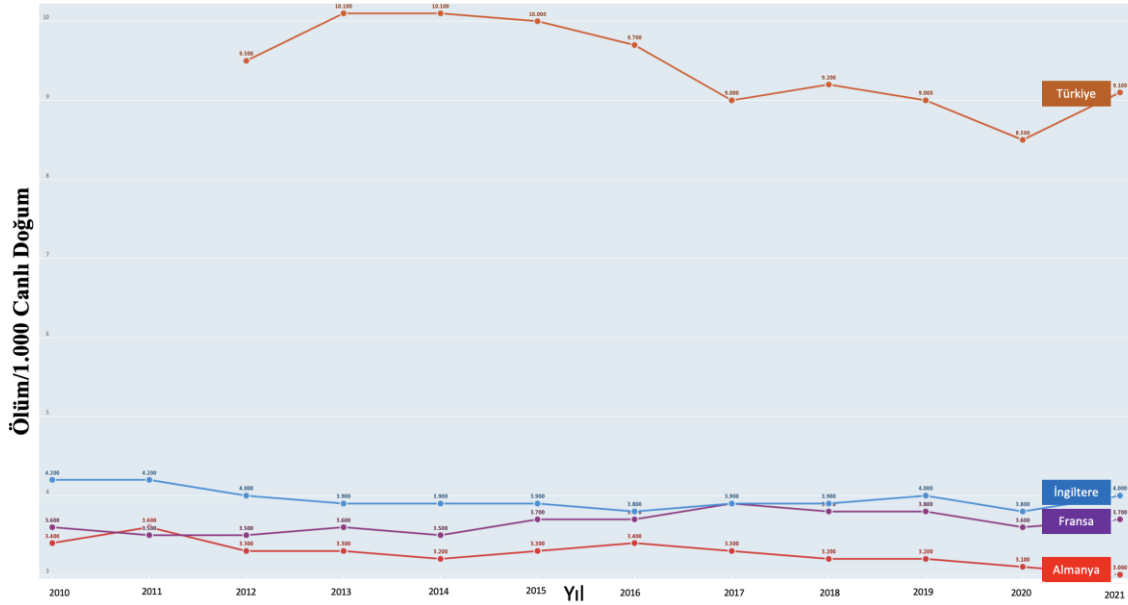
politikaları, ekonomik durumları ve toplumsal öncelikleri arasındaki karmaşık ilişkiyi ortaya koymaktadır. Portekiz, bu dönemde sağlık harcamalarını GSYH'nin %6.68'inden %7.04'üne kadar yükselterek sağlık sektörüne olan yatırımını ve taahhüdünü arttırmıştır. Özellikle 2019 yılında pandemi etkisiyle yüksek bir artış görülmektedir. Yunanistan'da ekonomik krizin derin etkileri sonucunda 2010'da %6.5 'ten 2014'e kadar %4.54'e düşen sağlık harcamaları, sonraki yıllarda toparlanma göstermiş ve 2022'de %5.08'e ulaşmıştır. Bu, sağlık hizmetlerine yönelik artan kamu finansmanını ve ekonomik iyileşme sürecini göstermektedir. Romanya ve Macaristan da sağlık harcamalarında artış göstermişler; Romanya 2010'da %4.51'den 2021'de %5.08'e, Macaristan ise %5'ten %5.34'e yükselmiştir, bu da her iki ülkenin sağlık hizmetlerine erişimi genişletme ve sağlık sistemlerini güçlendirme çabalarını yansıtmaktadır. Öte yandan, Türkiye'de %3.92'den başlayan ve 2022'de %3.2'ye düşen bir trend gözlemlenmiş olup, bu azalış diğer kamu harcama alanlarına kaydırılan bütçenin veya sağlık harcamalarında yapılan yeniden yapılandırmaların bir yansıması olabilir. Bu trendler, kamu sağlık harcamalarının, her bir ülkenin içinde bulunduğu ekonomik şartlar, sağlık politikaları ve toplumsal ihtiyaçlar doğrultusunda şekillendiğini ve bu harcamaların, sağlık hizmetlerine erişim, halk sağlığı programları ve sağlık sistemlerinin kapasitesi gibi alanlar üzerinde belirleyici etkilere sahip olduğunu göstermektedir. İncelenen tüm ülkelerde 2019 yılında pandemi etkisiyle kamu sağlık harcama paylarında artış yaşandığı görülmektedir.

### **3. Bebek Ölüm Oranları**

Bebek ölüm oranı, 1000 canlı doğum başına ifade edilen, bir yaşın altındaki çocuk ölümlerinin sayısı olarak tanımlanır. Bebek ölüm hızlarındaki

uluslararası farklılıkların bir kısmı, prematüre bebeklere yönelik kayıt uygulamalarının ülkeler arasındaki farklılıklarından kaynaklanmaktadır.

*Şekil 8: Türkiye ile Gelişmiş Ülkeler Özelinde Bebek Ölüm Oranı, (Ölüm/ 1000 Canlı Doğum)*



**Kaynak:** OECD (2024), Infant Mortality Rates, (21 Ocak 2024'te erişildi).

2010 ile 2021 yılları arasında Türkiye ile İngiltere, Fransa ve Almanya gibi gelişmiş ülkelerin bebek ölüm oranları karşılaştırıldığında, Türkiye'nin her 1.000 canlı doğumda yaklaşık 9.5 bebek ölümü ile başladığı ve 2021 yılına kadar bu oranı önemli ölçüde düşürerek 9.1'e indirdiği gözlemlenmiştir. Bu, Türkiye'nin sağlık hizmetlerinde ve anne-çocuk sağlığı alanında kaydettiği ilerlemeyi göstermektedir. Öte yandan, İngiltere, Fransa ve Almanya'nın sürekli düşük bebek ölüm oranları, gelişmiş sağlık sistemlerinin ve etkili anne-çocuk sağlığı programlarının bir göstergesi olarak değerlendirilebilir. Her üç ülkede 2010'dan 2021'e kadar bebek ölüm oranlarının düşük ve stabil seyrettiği görülmektedir. Türkiye'nin iyileşme hızı, bu gelişmiş ülkelerin oranlarından daha yüksek olmakla birlikte, bebek ölüm oranlarında onlara kıyasla daha yüksektir. Bu, gelişmiş ve gelişmekte olan ülkeler arasındaki sağlık hizmetlerine erişim ve kalite farklılıklarını yansıtmakta ve Türkiye'nin

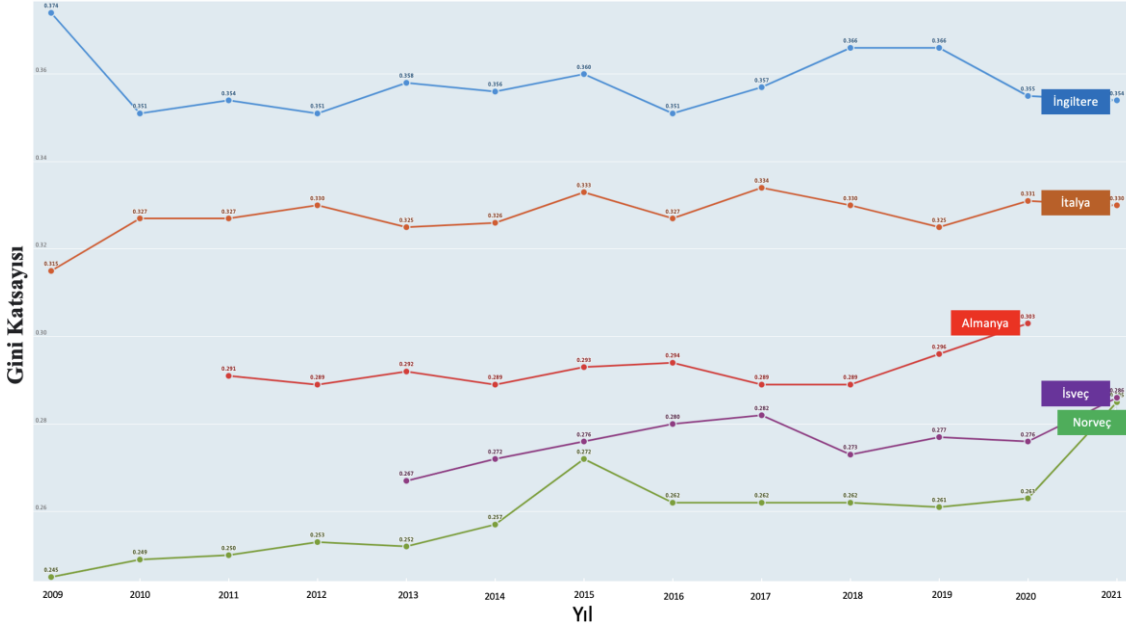
sağlık alanındaki hizmetlerini daha da iyileştirmesi için devam eden çabaların gerekliliğini vurgulamaktadır. Bu veriler, ulusal sağlık politikalarının ve sağlık hizmeti erişiminin, bebek ölüm oranları üzerindeki etkisini ve bir ülkenin genel sağlık durumu ile sağlık hizmetleri alanındaki gelişimini değerlendirmek için kullanılan önemli göstergeler olduğunu açıkça göstermektedir.

#### **D. Gelir Eşitsizliği Analizi**

Gelir, belirli bir yılda hane halkının harcanabilir geliri olarak tanımlanır. Kazançlar, serbest meslek ve sermaye gelirleri ile kamu nakit transferlerinden oluşur; Hanelerin ödediği gelir vergileri ve sosyal güvenlik katkı payları düşülür. Hane halkının geliri, farklı büyüklükteki hanelerin ihtiyaçlarındaki farklılıkları yansıtacak bir ayarlamayla, her bir üyeye atfedilir. Bireyler arasındaki gelir eşitsizliği burada beş göstergeyle ölçülüyor. Gini katsayısı, nüfusun kümülatif oranlarının, aldıkları gelirin kümülatif oranlarıyla karşılaştırılmasına dayanır ve mükemmel eşitlik durumunda 0 ile mükemmel eşitsizlik durumunda 1 arasında değişir.

# 1. Gelişmiş Ülkelerde Gelir Eşitsizliği

Şekil 9: Gelişmiş Ülkelerde Gelir Eşitsizliği



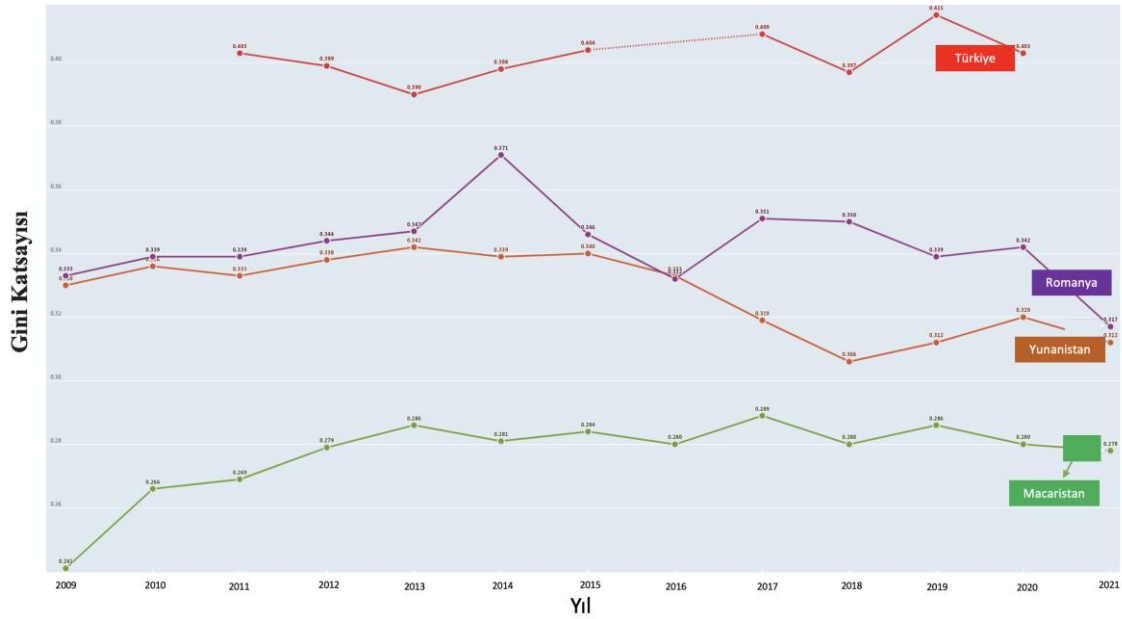
Kaynak: OECD (2024), Income Inequality, 21 Ocak 2024'te erişildi).

2009 ile 2021 yılları arasında gelişmiş ülkelerin gelir eşitsizliklerini ölçen GINI katsayılarının analizi, sosyal politikaların, ekonomik koşulların ve gelir dağılımı dinamiklerinin detaylı bir değerlendirmesini sağlar. Birleşik Krallık, bu dönem boyunca 0.37'den 0.35'e düşerek nispeten sabit bir gelir eşitsizliği düzeyi sergilemiş, bu da ülkedeki gelir dağılımındaki değişikliklerin sınırlı olduğunu göstermektedir. İtalya'da ise 0.31'den başlayıp 0.33'e yükselen GINI katsayısı, ekonomik zorluklar ve işsizlik oranlarındaki artışla bağlantılı olabilecek gelir eşitsizliğinde bir artışa işaret etmektedir. Almanya'da 0.29'dan 0.3'e yükselen GINI katsayısı, gelir eşitsizliğinde hafif bir artışı temsil ederken, İsveç ve Norveç gibi İskandinav ülkeleri, 0.26 ve 0.24 gibi oldukça düşük GINI katsayıları ile gelir dağılımının eşitliğini ve yüksek sosyal refah politikalarının etkisini korumuşlardır. Gelişmiş ülkeler incelendiğinde, İngiltere dışında, pandemi döneminde gelir eşitsizliğinin negatif etkilendiği görülmektedir. Bu durum

gelişmişlik seviyesi yüksek olsa da bir ülkenin küresel çaptaki bir krizden olumsuz etkilendiğini gelir dağılımı özelinde gösterir niteliktedir. Bu veriler, gelir eşitsizliğinin azaltılmasında sosyal adalet ve ekonomik fırsat eşitliğine yönelik ulusal politikaların başarısını gösteren kritik göstergelerdir. Ayrıca, gelişmiş ülkeler arasındaki gelir eşitsizliği seviyelerinin önemli farklılıklarını ve bu farklılıkların zaman içindeki evrimini açıkça ortaya koyarlar. Bu farklılıkların altında yatan nedenlerin anlaşılması, etkin sosyal politikaların tasarımı ve uygulanması için önemli bir temel teşkil eder.

## 2. Gelişmekte Olan Ülkelerde Gelir Eşitsizliği

Şekil 10: Gelişmekte Olan Ülkelerde Gelir Eşitsizliği



**Kaynak:** OECD (2024), Income Inequality, 21 Ocak 2024'te erişildi).

2009-2021 yılları arasında gelişmekte olan ülkelerin GINI katsayıları üzerinden incelenen gelir eşitsizliği verileri, Türkiye, Romanya, Yunanistan ve Macaristan gibi ülkelerdeki ekonomik yapı ve sosyal politikaların etkilerini gözler önüne sermektedir. Türkiye, bu dönemde 0.40 gibi nispeten

yüksek bir GINI katsayısı ile başlamış ve 2021 yılına kadar olan periyotta stabil bir görünüm sergilemiştir. Ancak Türkiye, diğer gelişmekte olan ülkelere kıyaslandığında gelir eşitsizlik oranı yüksek olduğu görülmektedir. Romanya'da ise 0.33'ten 0.32'e düşen GINI katsayısı, gelir dağılımının özellikle 2014 sonrası dönemde giderek daha eşit bir hale geldiğini ve ülkenin bu alandaki olumlu gelişmeler kaydettiğini işaret etmektedir. Yunanistan'da yaşanan dalgalanmalar, 0.33'ten başlayarak 0.30'a düşen GINI katsayısı ile ekonomik kriz ve toparlanma dönemlerinin gelir eşitsizliğine etkilerini yansıtmaktadır. Macaristan ise dönem boyunca en düşük GINI katsayısına sahip ülke konumundadır. Bu veriler, gelir eşitsizliğinin azaltılmasında ulusal politikaların, ekonomik büyüme oranlarının ve sosyal refah programlarının etkinliği gibi çeşitli faktörlerin bir sonucu olarak değiştiğini ve ülkelerin bu alanlarda uyguladıkları stratejilerin başarısını gösteren kritik göstergeler olarak değerlendirilebilir. Ayrıca, bu oranlar, ülkelerin ekonomik ve sosyal yapılarındaki farklılıkları ve gelir dağılımı konusunda yüzleşmekte oldukları özgül zorlukları ve fırsatları da göstermektedir.

#### **IV. ANALİZ VE BULGULAR**

2009-2021 yılları arasında hem gelişmiş hem de gelişmekte olan ülkelerin gelir eşitsizliği eğilimlerini inceleyen GINI katsayıları, ekonomik büyüme ve sosyal politikaların gelir dağılımı üzerindeki belirgin etkilerini ortaya koymaktadır. İsveç ve Norveç, gelir eşitsizliği konusunda sürekli olarak en düşük oranları sergileyerek, İskandinav modelinin sosyal refah ve gelir yeniden dağıtım mekanizmalarının etkinliğini kanıtlamıştır. Bu ülkeler, gelir eşitliğini teşvik eden politikalar ve güçlü sosyal güvenlik sistemleri ile dikkat çekmektedir. Öte yandan, İngiltere ve İtalya gibi gelişmiş ülkeler ile Türkiye, Yunanistan ve Macaristan gibi gelişmekte olan ülkeler, artan gelir eşitsizliği

trendleri göstermişlerdir. Bu durum, ekonomik büyümenin gelir dağılımına eşit olarak yansımadığını ve belirli sosyal politikaların eşitsizliği azaltmada yetersiz kaldığını düşündürebilir. Romanya, gözle görülür bir gelir eşitliği iyileşmesi kaydederek, gelişmekte olan ülkeler içinde öne çıkmış ve etkili gelir dağılımı stratejilerini uygulamada başarılı olmuştur. Bu karşılaştırmalı analiz, ulusal politikaların ve ekonomik koşulların gelir eşitsizliği üzerindeki etkilerini ve ülkelerin bu konuda karşı karşıya olduğu benzersiz zorlukları ve fırsatları anlamada kritik önem taşımaktadır. İskandinav ülkelerinin düşük eşitsizlik oranları ile diğer ülkelerin artan eşitsizlik eğilimleri, politika yapıcılar için gelir dağılımı konusunda yol gösterici olabilir ve bu konuda daha etkili stratejiler geliştirmelerine yardımcı olabilir.

## **V. KARŞILAŞTIRMALI ANALİZ VE POLİTİKA ÖNERİLERİ**

Çalışmanın bu kısmında ekonomik refah fonksiyonunu, kamu harcamalarının çeşitli yönlerini ve gelir eşitsizliğini kapsayan önemli alanları incelenmektedir. Refah fonksiyonu, eğitim ve sağlık hizmetlerine erişim ile gelir eşitsizliğinin bireylerin yaşam kalitesi üzerindeki etkilerini değerlendirilmiştir. Analiz, gelişmiş ve gelişmekte olan ülkelerin kamu harcamaları ve bu harcamaların GSYH içindeki oranları üzerinden, özellikle eğitim ve sağlık alanlarında, önemli farklılıkları ve trendleri ortaya koymaktadır.

Özellikle, G7 ülkelerinin ve gelişmekte olan ülkelerin eğitim ve sağlık harcamalarındaki değişimler, ulusal politikaların ve ekonomik önceliklerin sosyal refah üzerindeki etkisini vurgulanmıştır. Ayrıca, gelir eşitsizliği ve GINI katsayıları üzerinden yapılan analiz, sosyal politikaların ve ekonomik koşulların gelir dağılımı üzerindeki etkilerini göstererek hem gelişmiş hem

de geliřmekte olan ÷lkelerde bu alandaki durumu karřılařtırmalı olarak sunmaktadır.

Bebek ölüm oranları, saęlık göstergeleri, ulusal saęlık politikalarının ve saęlık hizmetlerine eriřimin önemini ve etkinlięini gösterici bir dinamik olarak alınmıřtır. Gelir eřitizlięi deęiřkeni ise sosyal adalet ve ekonomik fırsat eřitlięi konularında ulusal politikaların bařarısını durumunu ortaya koymaktadır. İskandinav ÷lkelerinin düşük gelir eřitizlięi oranları, etkili sosyal refah politikalarının önemini gösterirken, dięer ÷lkelerdeki artan eřitizlik eęilimleri gör÷lmüřtür.

Sonuç olarak, bu analiz, küresel ekonomide saęlık ve eęitim harcamalarının yanı sıra gelir eřitizlięinin önemini vurgulamaktadır. ÷lkelerin bu alanlardaki politikaları, toplumun genel refahı ve ekonomik kalkınma üzerinde belirleyici etkilerde bulunmaktadır. Bu çalıřma, politika yapıcıların, eęitim ve saęlık hizmetlerine daha fazla yatırım yaparak ve gelir eřitizlięini azaltacak stratejiler geliřtirerek toplumun genel refahını artırmaları gerektięi sonucuna varmaktadır. Bu yaklařım, sadece ekonomik büyüme odaklı olmaktan ziyade, sosyal refah ve eřitlięe de önem veren bir perspektifi benimsemenin önemini vurgulamaktadır.

## SONUÇ

Bu çalışmada kamu harcamaları ve gelirlerinin ekonomik büyüme ve gelir dağılımı üzerindeki etkileri incelenmiş ve bu olguların ülkelerin refah düzeylerini etkilerini karşılaştırmalı olarak analiz edilmiştir. Adolph Wagner'in Kamu Harcamaları Artış Kanunu, Keynes Hipotezi teorik yaklaşımlar, kamu harcamalarının ekonomik büyüme üzerindeki pozitif ve karmaşık etkilerini ortaya koymaktadır. Özellikle, kamu harcamalarının artışı, gelişmiş ve gelişmekte olan ülkelere farklı dinamiklere sahiptir ve bu harcamaların bileşimi, ekonomik büyümeyle olan ilişkisinde kritik bir rol oynamaktadır. Kamu gelirleri ve vergilendirme politikaları ise hem ekonomik büyümeyi hem de gelir dağılımını etkileyebilmekte, bu etkilerin doğası ise uygulanan politikanın türüne ve ekonomik yapıya bağlı olarak değişkenlik göstermektedir. Dolayısıyla, ekonomik büyüme ve gelir dağılımını optimize etmek için kamu harcamaları ve gelir politikalarının dikkatli ve stratejik bir şekilde tasarlanması ve uygulanması gerekmektedir. Bu çalışma, maliye politikasının, ekonomik büyüme ve gelir dağılımı üzerindeki etkisini anlamak için bir çerçeve sunmaktadır.

Gelişmiş ülkeler olarak İngiltere, Fransa, İtalya, Almanya, Japonya, İsveç ve Norveç alınmış ve değişkenler özelinde bu ülkelerin verileri analizde kullanılmıştır. Söz konusu ülkelerin seçiminde Avrupa'nın önde gelen ekonomileri olmaları ve OECD tarafından gelişmiş ülkeler çalışmalarında sıkça kullanılmalarıdır. Öte yandan gelişmekte olan ülkeler olarak Türkiye, Portekiz, Romanya, Macaristan, Yunanistan seçilmiştir. Bu ülkelerin analize konu edilmeleri benzer ekonomik büyüme özelliklerine sahip olmaları ve OECD tarafından bu klasmanda değerlendirilmeleridir. Kamu sağlık ve kamu eğitim harcamaları gelişmiş ve gelişmekte olan ülkeler özelinde analiz edilmiş ve 2010 yılı sonrası periyotta gerçekleşen trend analizine yer

verilmiştir. Kamu eğitim harcamaları ilköğretimden ortaöğretim sonrası ve yüksek öğretim olarak iki farklı şekilde gruplanarak analiz edilmiştir.

Yapılan analizde gelişmiş ülkeler kamu harcamalarının, özellikle eğitim ve sağlık alanlarında hem gelişmiş hem de gelişmekte olan ülkelerde toplumsal refah üzerindeki önemli etkilerini ortaya koymaktadır. Eğitim ve sağlık hizmetlerine yapılan yatırımlar, bireylerin yaşam kalitesini ve ekonomik fırsatları doğrudan etkilemekte, dolayısıyla ulusal refah seviyelerini belirleyici faktörler arasında yer almaktadır.

Refah fonksiyonu üzerinden yapılan değerlendirmeler, eğitim ve sağlık hizmetlerine erişimin yanı sıra gelir eşitsizliğinin bireylerin yaşam kalitesi üzerindeki etkilerini incelemektedir. G7 ülkeleri gibi ekonomik açıdan güçlü ülkelerin eğitim ve sağlık harcamalarındaki değişimler, ulusal politikaların ve ekonomik önceliklerin sosyal refah üzerindeki etkisini göstermektedir. Analiz, ayrıca bebek ölüm oranlarını sağlık hizmetlerine erişimin önemini vurgulayan dinamikler üzerinden ulusal sağlık politikalarının etkinliğini değerlendirmede kullanmaktadır. Gelir eşitsizliği değişkeni ise sosyal adalet ve ekonomik fırsat eşitliği konusunda ulusal politikaların başarısını ortaya koymaktadır. Özellikle İskandinav ülkelerinin düşük gelir eşitsizliği oranları, etkili sosyal refah politikalarının önemini gösterirken, diğer ülkelerdeki artan eşitsizlik eğilimleri önemli bulgulardandır.

Bu analiz, küresel ekonomide sağlık ve eğitim harcamalarının yanı sıra gelir eşitsizliğinin kritik önemini vurgulamaktadır. Araştırma, ülkelerin bu alanlardaki politikalarının toplumun genel refahı ve ekonomik kalkınma üzerinde belirleyici etkilerde bulunduğunu göstermektedir.

Gelir eşitsizliği analizi, sosyal adalet ve ekonomik fırsat eşitliği konularında ulusal politikaların etkinliğini ve önemini vurgulamış, farklı ülkelerdeki sosyo-ekonomik yapıların bu dinamikler üzerindeki etkisini göstermiştir. Bebek ölüm oranları ve sağlık göstergeleri ise, sağlık hizmetlerine erişimin ve kalitenin, bir toplumun genel sağlık durumu üzerinde ne kadar belirleyici olduğunu gözler önüne sermiştir.

Bu çalışma, politika yapıcıların, ekonomik büyümeyi teşvik etmenin yanı sıra, eğitim ve sağlık hizmetlerine daha fazla yatırım yaparak ve gelir eşitsizliğini azaltacak stratejiler geliştirerek toplumun genel refahını artırmalarının gerekliliğini vurgulamaktadır. Böylelikle, sadece ekonomik büyüme odaklı bir yaklaşımdan ziyade, sosyal refah ve eşitliğe de önem veren, daha kapsayıcı ve sürdürülebilir bir kalkınma modeline doğru ilerlenebilir.

## KAYNAKÇA

Akbulut, N. ve Başođlu, A. (2023). Wagner Kanunu ve Keynesyen Hipotez Kapsamında Türkiye’de Kamu Harcamaları Ekonomik Büyüme İlişkisi. *Uluslararası İktisadi ve İdari İncelemeler Dergisi*, 40, 131-148. <https://doi.org/10.18092/ulikidince.1262717>

Alchian, A. A., & Kessel, R. A. (1959). Redistribution of Wealth through Inflation. *Science*, 130(3375), 535–539. <http://www.jstor.org/stable/1758135>

Aldrich, J. (2023). GOOD, ECONOMIC WELFARE, AND THE NATIONAL DIVIDEND—PIGOU’S WELFARE TRIAD. *Journal of the History of Economic Thought*, 45(3), 403-426. doi:10.1017/S1053837221000584

Akalın, G. (2006). Kamu Ekonomisi. Hacettepe Üniversitesi Hastaneleri Basımevi.

Akıncı, A. (2019). Vergi Gelirlerinin Ekonomik Büyüme Üzerindeki Etkisi. *Finans Ekonomi ve Sosyal Araştırmalar Dergisi*, 4 (1), 100-106. doi: 10.29106/fesa.539026

Archibald, G. C. (1959). Welfare Economics, Ethics, and Essentialism. *Economica*, 26(104), 316–327. <https://doi.org/10.2307/2550868>

Arnold, Jens. (2008). Do Tax Structures Affect Aggregate Economic Growth: Empirical Evidence from a Panel of OECD Countries. OECD, Economics Department, OECD Economics Department Working Papers. doi:10.1787/236001777843.

Artige, L., & Cavenaile, L. (2023). Public education expenditures, growth and income inequality. *Journal of Economic Theory*, 209, 105622. <https://doi.org/10.1016/j.jet.2023.105622>.

Balkı, A. ve Göksu, S. (2023). Kamu Harcamaları ve Ekonomik Büyüme İlişkisi: Türkiye Cumhuriyeti Tarihinden Ampirik Kanıtlar. *Afyon Kocatepe Üniversitesi Sosyal Bilimler Dergisi*, 25 (100. Yılında Cumhuriyet Özel Sayısı), 199-217.

Batırel, Ö.F. (2007). *Kamu Maliyesi ve Yönetimi*. İstanbul Ticaret Üniversitesi Yayınları.

Bargain, Olivier (2009): The distributional effects of tax-benefit policies under new labour: a Shapley decomposition. IZA Discussion Papers, No. 4296, Institute for the Study of Labor (IZA), Bonn. 13 Aralık 2023 tarihinde <http://nbn-resolving.de/urn:nbn:de:101:1-20090824246> adresinden erişildi.

Benhabib, J., Bisin, A., Luo, M. (2017). Earnings Inequality and Other Determinants of Wealth Inequality. *The American Economic Review*,

107(5), 593-597. 15 Aralık 2023 tarihinde,  
<https://www.jstor.org/stable/44250467> adresinden erişildi.

Beraldo, S., Montolio, D., & Turati, G. (2009). Healthy, educated and wealthy: A primer on the impact of public and private welfare expenditures on economic growth. *The Journal of Socio-Economics*, 38(6), 946-956.  
<https://doi.org/10.1016/j.soceec.2009.06.013>.

Bulutođlu, K. (1997). *Kamu Ekonomisine Giriř. Filiz Kitabevi.*

Cevik, Serhan & Correa, Carolina. (2015). Growing (Un)equal: Fiscal Policy and Income Inequality in China and BRIC+. *IMF Working Papers*. doi:10.5089/9781475519976.001.

Devarajan, S., Swaroop, V., Zou, H. (1996). The composition of public expenditure and economic growth. *Journal of Monetary Economics*, 37/ 2, 313-344, [https://doi.org/10.1016/S0304-3932\(96\)90039-2](https://doi.org/10.1016/S0304-3932(96)90039-2).

Durkaya, Mehmet & Ceylan, Servet. (2006). Vergi Gelirleri ve Ekonomik Büyüme. *Maliye Dergisi*, 0(150), 79-89.

Edizdođan, N., Çetinkaya, Ö., & Gümüř, E. (2016). *Kamu Maliyesi* (7. baskı). Ekin Yayınevi.

Eser, .Y.B., Memiřođlu, A., & Özdamar, Y. (2011). Sosyal Siyasetin Üretilmesi Sürecinde Refah Devletinden Neo-Liberal Devlete Geçiř: Devletin Kamu Hizmeti Sunma İřlevinin Deđiřimi. Süleyman Demirel Üniversitesi İktisadi Ve İdari Bilimler Fakültesi Dergisi, 16(2), 201-217.

Fuest, C., Niehues, J. & Peichl, A. (2009). The redistributive effects of tax benefit systems in the enlarged EU. IZA Discussion Paper No. 4520, 13 Aralık 2023 tarihinde <https://www.iza.org/publications/dp/4520/the-redistributive-effects-of-tax-benefitsystems-in-the-enlarged-eu> adresinden eriřildi.

Gunasinghe, C., Selvanathan, E.A., Naranpanawa, A. et al. (2021). Rising Income Inequality in OECD Countries: Does Fiscal Policy Sacrifice Economic Growth in Achieving Equity?. Eur J Dev Res 33, 1840–1876. <https://doi.org/10.1057/s41287-020-00322-8>

Güder, F. & Kurt, S. (2018). Makro ekonomik deđiřkenlerin gelir adaletsizliđi üzerine etkileri: BRIC-T ülkeleri için panel veri analizi. International Journal of Social Sciences and Education Research, 4 (3), 501-513. doi: 10.24289/ijsser.429178

Gürdal, T., Aydın, M. & İnal, V. (2021). The relationship between tax revenue, government expenditure, and economic growth in G7 countries: new evidence from time and frequency domain approaches. Econ Change Restruct 54, 305–337. <https://doi.org/10.1007/s10644-020-09280-x>

Hayrulloğlu, Betül & Tüzün, Osman. (2020). The Effect of Taxes on Income Distribution: An Analysis For Turkey And Other Selected OECD Countries. Proceedings of The Third Economics, Business and Organization Research (EBOR) Conference, 413 – 426.

Hamilton, K., & Hepburn, C. (2014). Wealth. Oxford Review of Economic Policy, 30(1), 1-20. <https://doi.org/10.1093/oxrep/gru010>

Hausman, D. M., & McPherson, M. S. 1996. Economic analysis and moral philosophy. Cambridge: Cambridge University Press

Henrekson, M. (1993). Wagner's Law-A Spurious Relationship. Public Finance, 48, 406- 415.

Hicks, J.R. (1939) The Foundations of Welfare Economics. The Economic Journal, 49, 696-712.

Hindriks, J., & Myles, G. D. (2006). Intermediate Public Economics. MIT Press.

Kabaklarlı, E., & Er, P. H. (2014). Türkiye’de Kamu Harcamalarının Ekonomik Büyüme Etkisinin Sınır Testi Yaklaşımı ile Analizi. Maliye Dergisi, (166), 268-285.

Kirmanoglu, H. (2017). Kamu Ekonomisi Analizi. İstanbul: Beta Yayıncılık

Maes, I. (1985). J. Hicks, Wealth and Welfare, Collected Essays on Economic Theory. Volume 1, Oxford, Basil Blackwell, 1981, XVIII p., 302 p. Recherches Économiques de Louvain, 51(3-4), 389-391. doi:10.1017/S0770451800082701

Mishan, E., J., (1960), “A Survey of Welfare Economics, 1939-1959”, The Economic Journal-June

Mohan, R. (2000). Fiscal Correction for Economic Growth: Data Analysis and Suggestions. Economic and Political Weekly, 35(24), 2027-2036. 18 Aralık 2023 tarihinde <http://www.jstor.org/stable/4409388> adresinden erişildi.

Nadaroğlu, Halil. (1992). Kamu Maliyesi Teorisi. Beta Basım Yayım Dağıtım A.Ş.

Ng, Y.-K. (1975). Bentham or Bergson? Finite Sensibility, Utility Functions and Social Welfare Functions. *The Review of Economic Studies*, 42(4), 545–569. <https://doi.org/10.2307/2296793>

OECD. (2024). General government spending (indicator). <https://doi.org/10.1787/a31cbf4d-en>

OECD. (2024). Health spending (indicator). <https://doi.org/10.1787/8643de7e-en>

OECD. (2024). Income inequality (indicator). <https://doi.org/10.1787/459aa7f1-en>

OECD. (2024). Infant mortality rates (indicator). <https://doi.org/10.1787/83dea506-en>

OECD. (2024). Public spending on education (indicator). <https://doi.org/10.1787/f99b45d0-en>

Pehlivan, Osman. (2016). *Kamu Maliyesi*. Seçkin Yayınevi.

PURDY, J. (2017). WEALTH AND DEMOCRACY. *Nomos*, 58, 235–260.  
<https://www.jstor.org/stable/26785954>

Rawls, J. (1985). Justice as Fairness: Political not Metaphysical. *Philosophy & Public Affairs*, 14(3), 223–251. <http://www.jstor.org/stable/2265349>

Reder, M. W. (1950). Theories of Welfare Economics. *Journal of Political Economy*, 58(2), 158–161. <http://www.jstor.org/stable/1826026>

Rosen, H. S., & Gayer, T. (2022). *Kamu Maliyesi (10. Baskıdan Çeviri)*. (M. Sakal & M. Karadeniz, Çeviri Ed.). Eğitim Yayınevi.

Rostow, W. W. (1959). The Stages of Economic Growth. *The Economic History Review*, 12(1), 1–16. <https://doi.org/10.2307/2591077>

Sandmo, A. (1995). Introduction: The Welfare Economics of the Welfare State. *The Scandinavian Journal of Economics*, 97(4), 469–476.  
<https://doi.org/10.2307/3440538>

Sameti, M. and Rafie, L. (2010). Interaction of income distribution, taxes and economic growth (The case of Iran and some selected East Asian countries). *Iranian Economic Review*, (14), 67-81.

Scully, G. W. (2001). Government expenditure and quality of life. *Public Choice*, 108(1/2), 123-145. 20 Aralık 2023 tarihinde <http://www.jstor.com/stable/30026341> adresinden erişildi.

Sen, A., 1997, *Resources, Values and Development*, Harvard University Press, Cambridge, Massachusetts, London, England.

Senik, C. (2014). Wealth and happiness. *Oxford Review of Economic Policy*, 30(1), 92–108. <http://www.jstor.org/stable/43664595>

Singh, B. ve Sahni, B. (1984). Causality Between Public Expenditure and National Income. *The Review of Economics and Statistics*, 66(4), 630-644.

Stigler, G. J. (1943). The New Welfare Economics. *The American Economic Review*, 33(2), 355–359. <http://www.jstor.org/stable/1811968>

Stiglitz, J. (1994). *Kamu Kesimi Ekonomisi* (Ö. F. Batirel, Çev.). Marmara Üniversitesi, İstanbul.

Susam, N. (2020). *Kamu Maliyesi* (4. Baskı). İstanbul: Beta Yayıncılık.

Uluatam, Ö. (2014). *Kamu Maliyesi* (13. Baskı). İmaj Yayıncılık

Widmalm, F. (2001). Tax Structure and Growth: Are Some Taxes Better Than Others? *Public Choice*, 107(3/4), 199–219. 10 Aralık 2023 tarihinde <http://www.jstor.org/stable/30026199> adresinden erişildi.

Wolf, C., Jr. (1998). Piyasa veya devlet: Mükemmel olmayan iki alternatif arasından seçim. (S. Akgüngör & A. R. Karacan, Çev.). Ege Üniversitesi Basımevi.